



FESTIVAL INTERNATIONAL DE GÉOGRAPHIE

de Saint-Dié-des-Vosges

34^e édition

**29, 30 sept,
& 1^{er} oct.
2023**

Conférences
Débats
Littérature
Expositions
Géo-numérique
Gastronomie
Cinéma
Spectacles

urgences

PAYS INVITÉ : **LE CHILI**

fig.sddv.fr

Fondateur: Christian Pierret

2€



Le FIG

Fondé en 1990, le Festival International de Géographie est aujourd'hui l'un des festivals les plus importants du Grand Est. Chaque début d'automne, cet événement fête la géographie.

Pendant 3 jours, la ville de Saint-Dié-des-Vosges devient LE LIEU des échanges entre géographes, chercheurs, universitaires, enseignants, écrivains, illustrateurs et le grand public. Pour rester au cœur de l'actualité, le Festival s'articule chaque année autour d'une thématique et d'un pays invité. Les débats se font entre scientifiques, écrivains et artistes.

Le FIG c'est un lieu d'ouverture sur le monde, une grande université à ciel ouvert, et aussi une grande fête de la Géographie pour tous !

Informations pratiques

- ☛ Toutes les manifestations du Festival sont **gratuites**.
- ☛ Rencontres, tables rondes, lectures, conférences... sont en accès libre, dans la limite des places disponibles. Une **billetterie** gratuite est ouverte sur chaque site environ 30 minutes avant chaque rendez-vous.
- ☛ Le Festival International de Géographie est une **manifestation publique**, couverte par des photographes et des vidéastes.

☛ Pour venir au Festival, préférez le train !

En partenariat avec la région Grand Est et la SNCF, bénéficiez de votre retour en TER à 1 € sur présentation d'un justificatif disponible à l'Accueil du Festival (renseignements sur le site ter.sncf.com/grand-est).

La Région
Grand Est

SNCF
VOYAGEURS



Sommaire

2	INFORMATIONS PRATIQUES
4-5	ÉDITOS
6-7	LE THÈME : URGENCES
9	LE PAYS INVITÉ : LE CHILI
10-11	LES PERSONNALITÉS
12-15	LITTÉRATURE
15-17	FESTIVAL ÉCOFICTION / COP / PNF
18	ÉCO-MANIFESTATION
19	GÉO-NUMÉRIQUE / GASTRONOMIE
20-21	FIG JUNIOR
22-23	FIG + / SPECTACLE VIVANT
24-25	EXPOSITIONS
26-27	CINÉMA
29-87	LE PROGRAMME
48-49	PLAN
89-91	LES DÉCENTRALISATIONS
92-93	LES INTERVENANTS

L'Accueil du Festival

Sous le grand chapiteau, au pied de la Tour de la Liberté, l'espace Accueil est là pour répondre à toutes vos questions. Le Massif des Vosges y est aussi présent pour vous faire découvrir notre beau territoire. Enfin, c'est également là que vous trouverez la **Boutique du FIG** pour un souvenir.



En tant que maire, je suis très heureux d'accueillir la 34^{ème} édition du Festival International de Géographie à Saint-Dié-des-Vosges.

Cette année, les « Urgences » vont nous guider pendant trois jours. Ce thème ouvre la porte à une multitude de débats tant il peut être décliné à de nombreux domaines.

Qu'elles soient relatives ou extrêmes, les urgences sont le leitmotiv de notre société du 21^{ème} siècle. Ce festival fera sans doute écho à l'édition 2016 où nous évoquions un monde qui va toujours plus vite.

Le FIG, c'est également un pays : le Chili. Le panel de conférences permettra de découvrir ce pays, précurseur en matière de finance verte en Amérique latine.

Je tiens à remercier l'ensemble de l'équipe d'organisation, les services de la Ville et de l'Agglomération, les mécènes, les bénévoles et les nombreux intervenants sans qui ce rendez-vous ne pourrait avoir lieu.

Je vous souhaite un agréable FIG!



Bruno Toussaint,
maire de Saint-Dié-des-Vosges
et vice président de la Communauté
d'Agglomération de Saint-Dié-des-Vosges

Le FIG est une fête : durant trois jours, la géographie et la Déodatie vous invitent à partager la joie d'être ensemble. Spectacles, cinéma, gastronomie, musique, rencontres en tous genres rythmeront à nouveau ce rendez-vous incontournable, et nous sommes heureux de vous y retrouver ! Chaque édition réserve ses nouveautés et ses surprises : cette année, nous sommes heureux d'investir La Boussole, magnifique médiathèque ouverte en avril 2023, de proposer un FIG Junior en format XXL, une « COP » réunissant plus de 200 lycéens de la région, ou encore d'accueillir une cantine solidaire L'Eco Resto.

Dans cette ambiance conviviale, on pourrait trouver paradoxal que le thème de l'année semble un peu... anxiogène. Pourquoi passer trois jours à parler du rythme effréné de nos vies qui nous met toujours dans l'urgence, de la nécessité d'agir maintenant de la façon la plus ambitieuse possible pour lutter contre le réchauffement climatique et l'effondrement de la biodiversité, des risques de crise économique et / ou sociale dont l'inflation de ces derniers mois n'est peut-être qu'un avant-goût ? Le FIG chercherait-il à faire peur ? Non ! Faites-nous confiance, c'est tout le contraire.

Face à toutes ces urgences qui rythment notre quotidien et notre débat public, nous voulons cette année encore faire le pari que c'est en nous réunissant pour apprendre et débattre, écouter et partager, poser des questions et exposer des opinions, que nous créerons toute l'intelligence collective qui permet d'esquisser des solutions et de faire baisser le niveau d'anxiété qui parfois nous étirent un peu trop !

C'est pourquoi, une fois encore, nous avons vu large, conviant à nos rencontres artistes, géographes, membres des grands corps d'Etat, scientifiques, militants, personnes engagées dans le monde associatif, poètes, romanciers et romancières, et bien sûr, chacun et chacune d'entre vous. Car il y a avant tout urgence à cohabiter sur cette Terre, à Saint-Dié comme partout ailleurs ! Alors, bon festival !



Victoria Kapps,
directrice du Festival



Thibaut Sardier,
président de l'ADFIG



Comment naissent les urgences ?

L'urgence à agir face au dérèglement climatique se conjugue avec celles, parfois toutes aussi menaçantes, que nous vivons selon des temporalités plus immédiates, comme l'ont rappelé la pandémie de covid-19 ou la guerre en Ukraine depuis une année et demie. La multiplication des urgences peut donner une impression de submersion, d'où l'importance de créer des espaces de réflexion et de discussion pour faire sens des événements qui se succèdent à un rythme effréné. C'est là l'intention de cette 34^{ème} édition du FIG, qui rassemble des géographes de plusieurs horizons pour y voir plus clair, ensemble.

Qui vit l'urgence et qui en parle ?

Avant toute chose, rappelons que si l'urgence peut tout à fait être vécue et ressentie par un grand nombre de personnes, elle ne l'est pas de la même manière par tout le monde, et tout le monde ne possède pas la même capacité à parler, à donner à voir et à entendre ce ressenti. À titre d'exemple, les discours sur l'éco-anxiété lus régulièrement dans la presse témoignent de la prise de conscience de catégories de la population à la fois représentées dans les médias et nouvellement touchées par le dérèglement climatique. La géographie a bien montré que cette éco-anxiété n'avait jamais disparu pour bon nombre de populations précaires exposées aux risques ou aux pollutions. C'est là tout l'enjeu de rappeler que toute géographie se doit de situer, socialement et spatialement, l'expérience de la vulnérabilité. C'est notamment l'un des enjeux du festival : qui, quand, où et comment est-on affecté par l'urgence ?

Mais c'est aussi l'occasion de souligner que la géographie est elle-même située. Ses chercheurs et chercheuses parlent depuis leurs corps, dans des universités, et leur capacité à analyser les vulnérabilités dépend de leurs possibilités de faire du terrain, d'observer les urgences en train de se préparer. Leur capacité à déchiffrer l'urgence est donc elle-même dépendante des moyens qu'on leur accorde. À ce titre, l'université française est en état d'urgence, et on analyse difficilement l'urgence dans l'urgence.

Gérer et gouverner les urgences - Acteurs, outils, mémoires.

Ceci étant dit, comment malgré tout sortir d'une angoisse qui paralyse ? Il s'agit d'abord de comprendre que face à l'urgence, nous ne sommes pas seuls. L'urgence est avant tout une situation anticipée et gérée par des professionnels de la gestion des crises. L'une des manières de ne pas succomber à la tétanie, c'est donc d'abord de comprendre comment, à la faveur de chaque nouvelle urgence, des savoir-faire sont déployés par des acteurs de terrain, du micro-local à l'échelle transnationale, qu'ils soient pompiers, travailleurs humanitaires et sanitaires, militaires ou associatifs pour faire face, et, précisément, agir. Cette édition du FIG donne à voir ces savoir-faire et leur mise en pratique dans des outils, ainsi que leur perfectionnement dans la transmission d'une mémoire des urgences.



Politiques de la mise en urgence

Mais l'urgence n'est pas seulement gérée, elle est aussi parfois produite. La tentative de cette édition du FIG est la suivante : montrer en quoi les travaux de géographie identifient l'urgence comme le résultat de choix politiques. Les alertes écologiques et climatiques sont désormais assez anciennes et documentées. Partant de cet état de fait, les recherches présentées lors du festival interrogent notamment ces « politiques de mise en urgence », c'est-à-dire ces déficits structurels qui peuvent créer des vulnérabilités multiples. Parce que les géographes, formés aux outils de planification, sont souvent proches de la décision publique, ils et elles ont beaucoup à dire sur les potentielles faiblesses ou les pistes d'amélioration de la gouvernance des situations d'urgence.

L'urgence est un champ de bataille - Mobilisations, contestations et mises à l'agenda

Enfin, s'attacher à l'urgence, ça n'est pas seulement la décrire et l'objectiver. C'est aussi souligner qu'elle fonctionne comme un cadre, une manière de désigner les problèmes pour les acteurs. À ce titre, parler d'une situation donnée comme d'une « urgence » fait partie d'un répertoire d'actions possibles, comme un gouvernement déclarerait l'état d'urgence sanitaire, ou comme une mobilisation sociale clamerait l'urgence climatique ou sociale. On parle alors de « mise à l'agenda » de l'urgence pour analyser cette capacité des acteurs à imposer des problèmes publics spécifiques. Observant les différents recours à l'urgence, les géographes décrivent un champ de bataille : d'une part on ne déclare pas l'urgence sans conséquences, qu'elles soient sociales, juridiques ou politiques, et d'autre part, l'urgence peut être instrumentalisée et déclarée pour des objectifs autres que ceux qu'elle énonce. Le FIG donne donc la part belle à une intention première de la géopolitique : observer comment l'urgence manifeste des rapports de pouvoir et décrire leur dimension spatiale.

Florian Opillard,
directeur scientifique 2023





Une manifestation soutenue par le

CNL

CENTRE NATIONAL DU LIVRE

www.centrenationaldulivre.fr



Le Chili, miroir grossissant du monde

Le Chili est un pays du Cône sud-américain guère plus grand que la France métropolitaine mais 3 fois moins peuplé (à peine 20 millions d'habitants) et à la « folle géographie » comme Benjamin Supercaseaux le décrivait en 1940. Il s'étend sur plus de 4000 km du désert d'Atacama au nord à l'Antarctique au sud mais n'est jamais plus large que 350 km d'ouest (l'océan Pacifique) en est (la cordillère des Andes). Depuis son indépendance de la couronne espagnole en 1818, la République du Chili a développé une activité économique extravertie fondée sur ses matières premières minières (nitrates, cuivre, lithium), agricoles ou forestières (blé, fruits, saumon, cellulose). Politiquement et économiquement, le pays s'est livré à des expériences poussées et très observées par le monde entier qu'il s'agisse de l'Union populaire d'Allende ou de la dictature néolibérale de Pinochet qui en font un modèle à suivre ou un épouvantail en matière de développement.

Car aussi éloigné et peu dense qu'il soit, le Chili sait faire parler de lui à travers les dizaines de milliers d'exilés politiques et leurs descendants (15 000 en France après 1973) mais aussi à travers ses artistes de renommée mondiale (les poètes Gabriela Mistral et Pablo Neruda, prix Nobel de littérature en 1945 et 1971, le romancier Luis Sepúlveda, les réalisateurs Pablo Larraín et Patricio Guzmán ou la chanteuse Violeta Parra) qui se font l'écho de l'histoire et de l'actualité chilienne. Le pays est ainsi très connecté aux réseaux mondiaux de communication qui en relaient les soubresauts naturels, politiques et sociaux. Il en est allé ainsi du séisme de Valdivia en 1960, du coup d'Etat du général Pinochet le 11 septembre 1973, du référendum de 1988 ouvrant la voie au retour à la démocratie, de l'élection de Michelle Bachelet en 2006 comme première présidente d'un État américain ou bien encore de l'*estallido* (embrasement social) qu'a connu le pays en octobre 2019. Si les regards sont tournés vers ce pays du bout du monde ce n'est pas seulement en raison des enjeux géopolitiques et des intérêts économiques qui le lient à 65 économies parmi les plus actives au monde. Il est une caisse de résonance de phénomènes globaux mais qui y prennent plus de vigueur que l'on pense au réchauffement climatique qui y exacerbe les incendies de forêt ou aux inégalités sociales.

C'est donc un territoire des extrêmes marqué par la figure du paradoxe : un *finis terrae* dépendant de l'économie-monde, un pays latin de culture mais américain dans le mode de développement et revendiquant son héritage autochtone, un pays d'inégalités profondes mais dont les soubresauts politiques fréquents permettent les bifurcations et donc tous les espoirs.



Cécile Faliès,
géographe

**Trouver le Chili ? C'est facile !
Tous les rendez-vous en lien
avec le pays invité sont
accompagnés du picto «  »
dans le programme.**



PRÉSIDENT DU FIG 2023

Rony Brauman

Rony Brauman est médecin, co-fondateur et ancien président de Médecins sans Frontières (1982-1994). Il est Directeur de Recherche à la Fondation Médecins sans Frontières et professeur à l'IEP de Paris. Il s'est notamment opposé à l'intervention militaire française en Lybie. Son livre paru chez Textuel Humanitaire, *Le dilemme* (1996, rééd. 2002) est le premier titre de la collection « Conversations pour demain ». On lui doit également *Diplomatie de l'ingérence* (Elytis, 2016) et *Manifeste pour les Palestiniens* (Autrement, 2014).

GRANDS TÉMOINS DU FIG 2023

Clara Simay

Clara Simay est architecte et spécialiste en écologie urbaine. En 2018, elle fonde la coopérative d'architecture *Grand Huit* qui rassemble des architectes, des paysagistes et des chercheurs de l'urbain pour concevoir des lieux de vie innovants, écologiques et solidaires. Ensemble ils créent des lieux de vie innovants, respectueux de la nature et des hommes, où s'inventent d'autres façons d'habiter. Fortement ancré dans une démarche territoriale, chaque projet est pour elle une opportunité de promouvoir des modèles durables en valorisant les ressources et les acteurs locaux.

Philippe Simay

Philosophe, Philippe Simay a consacré ses premiers travaux aux expériences et représentations de la modernité urbaine. Il cherche aujourd'hui à définir le contour d'une écologie urbaine du sensible qui s'intéresse à la place du corps et des sens dans l'expérience urbaine; aux approches sociales et politiques de l'écologie et aux nouvelles pratiques de projets architecturaux et urbains inscrites dans les champs de l'économie circulaire et de l'économie sociale et solidaire. Il anime également la série documentaire *Habiter le monde*, sur la chaîne ARTE, où il part à la découverte des habitats les plus singuliers de la planète.

PRIX VAUTRIN-LUD 2023

Jamie Peck

Né en 1962 au Royaume-Uni, Jamie Peck est diplômé de l'université de Manchester. Il a ensuite entamé une carrière internationale et a rejoint l'université de Colombie-Britannique en tant que titulaire de la chaire de recherche du Canada en économie politique urbaine et régionale et professeur de géographie. Économiste politique institutionnel, il travaille sur une série de questions liées à la géographie économique, à la restructuration urbaine, à la réglementation du travail et à la conduite de l'État. Plus récemment, il s'intéresse à la transformation du capitalisme en Chine.

Agnès Ledig

Née à Strasbourg de parents instituteurs, Agnès Ledig a d'abord été sage-femme avant de devenir une des romancières les plus aimées en France, après huit best-sellers dont *Marie d'en haut*, *Juste avant le bonheur* et récemment *Se le dire enfin*, *La toute petite reine* et en 2023, *Un abri de fortune*. Elle célèbre et explore la nature et l'humain avec la grâce et la sensibilité d'une Colette d'aujourd'hui. Elle puise son inspiration dans la biodiversité, convaincue des bienfaits de la nature sur les émotions humaines.

Philippe Descola

Après des contributions à l'ethnologie de l'Amazonie, fondées notamment sur des enquêtes parmi les Achuar, Philippe Descola se consacre depuis plusieurs années à l'anthropologie comparative des rapports entre humains et non-humains et, plus récemment, à l'anthropologie des images. Professeur émérite au Collège de France et directeur d'études à l'EHESS, il a reçu la médaille d'or du CNRS en 2012 et est membre de la British Academy et de l'American Academy of Arts and Sciences.





Le Centre national du livre partenaire du Festival International de Géographie

Le Centre national du livre a pour mission d'encourager la création et la diffusion d'ouvrages de qualité à travers ses dispositifs d'aide aux acteurs de la chaîne du livre, et de favoriser le développement de la lecture, auprès de tous les publics.

Dans le cadre de sa mission, le CNL accompagne ceux qui font les Sciences humaines et sociales : les auteurs, les éditeurs, les libraires et les festivals. Grâce au travail remarquable de sa commission, le CNL participe régulièrement à l'enrichissement et à la diversité des idées. Depuis 2022, le CNL déploie un programme ambitieux de développement du goût de la lecture en particulier à destination des jeunes que la trop grande fréquentation des écrans détournent du plaisir indicible de la lecture : en multipliant les rencontres d'auteurs dans les établissements scolaires grâce à un partenariat efficace avec le ministère de l'Éducation nationale et de la jeunesse, en soutenant les associations œuvrant pour la lecture dans les lieux de soins tels que les hôpitaux, les EPHAD et les centres de protection maternelle et infantile, en renforçant ses événements (Les Nuits de la lecture, le Quart d'heure de lecture national et Partir en Livre) pour encourager les ateliers d'écriture et de lecture. Enfin, le CNL lancera en septembre

le deuxième prix Goncourt des détenus avec la direction de l'administration pénitentiaire et sous le patronage de l'Académie française Le Festival international de Géographie, à travers les expositions, les spectacles, les projections, les rencontres et débats qu'il propose et les ateliers organisés à destination de la jeunesse, participe à ce magnifique enjeu et rend la géographie vivante.

Le CNL est le partenaire historique du Festival International de Géographie. Au fil des années, le festival est devenu un rendez-vous incontournable de l'automne pour les Déodatien et l'ensemble de la communauté des géographes. Cette année, le festival qui fera vibrer la cité déodatienne pendant 3 jours pourra compter sur un tout nouvel écrin : La Boussole. Véritable bijou architectural, ce nouveau pôle culturel (médiathèque – tiers lieu et office de tourisme) inauguré le 7 avril 2023 offrira au public la possibilité de voir un fonds riche et diversifié et aux plus jeunes un lieu de rencontre et d'échange autour des livres. Le FIG et Saint-Dié-des-Vosges possède de puissants atouts pour séduire les lecteurs, et en particulier les jeunes. Vive la géographie, Vive Saint-Dié-des-Vosges et Vive le FIG!



Régine Hatchondo,
présidente du Centre national du livre (CNL)



La littérature : l'urgence de dire le monde

Nous sommes face à la conscience d'un monde en mutation. Mais cette réalité qui nous confronte à l'urgence climatique n'est-elle pas une invitation à nous réconcilier avec la nature et le sauvage ?

La littérature s'empare depuis longtemps de cette question de notre rapport au vivant, elle nous questionne, nous fait connaître l'Autre et nous invite en voyage. Elle nous remue, nous bouleverse et nous transporte. Cette année, grâce à nos invités, nous ferons des kilomètres, de l'Alaska jusqu'au Chili, à vélo, à pied ou à bord d'un avion à hydrogène... Les auteurs nous raconteront des histoires intimes, des quêtes identitaires, des guerres, des résistances, ils nous donneront l'envie de nous battre pour des idées, nous feront rêver, aimer ou pleurer. Parce qu'elle s'inscrit dans le monde et sa géographie, qu'elle en est l'écho, la littérature

a l'urgence de dire le monde, la nécessité de faire récit d'espaces. Car c'est toujours une question de lieux, que ce soit ceux de l'enfance ou du travail, ceux qu'on habite ou qu'on visite : la littérature, même la plus intime, a affaire avec la géographie pour nous parler de l'humanité. C'est pour toutes ces raisons que la préparation de la programmation littéraire est à chaque fois une aventure passionnante ! Je vous souhaite de prendre le même plaisir que nous !



Sarah Polacci,
conseillère littéraire

Les prix littéraires



Créés en 1990, ces prix récompensent des ouvrages portant sur le thème de l'aventure et du voyage. Trois Prix seront attribués : Prix Amerigo Vespucci, Prix Amerigo Vespucci Jeunesse et Prix de la BD Géographique. Depuis 2020, le Prix du Livre de Géographie des Lycéens et Étudiants récompense un ouvrage de Géographie à destination des lycéens et étudiants.

Remise des prix

➔ Samedi à 11h – Grand Salon de l'Hôtel de Ville

Le Salon du Livre Amerigo Vespucci

La plus grande librairie de Géographie de France qui accueille plus de 60 éditeurs et plus de cent autrices et auteurs en dédicace.

📍 Parc Jean-Mansuy

- ➔ Vendredi de 9h à 19h
- ➔ Samedi de 9h à 19h
- ➔ Dimanche de 9h à 18h

Tous les rendez-vous à caractère littéraire : rencontres, petits déjeuners, conférences... sont signalés en **rouge** dans le programme.

Les matins du samedi.



7H-9H
Quentin Lafay



L'esprit
d'ouverture.



Le Seuil, maison d'édition à l'honneur

« Publier des ouvrages qui permettent de comprendre notre temps et d'imaginer ce que le monde doit devenir ». L'ambition des fondateurs du Seuil, Jean Bardet et Paul Flamand, est demeurée intacte depuis bientôt un siècle.

Créée en 1935, sous le double signe de l'engagement intellectuel et du catholicisme social, la maison connaît son véritable essor à partir de 1945. Dès lors, ses dirigeants façonnent un catalogue ouvert à tous les secteurs de la création et du savoir.

Fort de cet héritage, Le Seuil n'a cessé depuis d'inscrire ses publications dans le paysage intellectuel, littéraire et politique de son temps, et de se faire l'écho des mouvements de la pensée et des formes d'écriture.

La maison est présente dans des domaines éditoriaux nombreux : littératures française et étrangère, thrillers et policiers, sciences humaines, documents, jeunesse et beaux-livres.

Le groupe Seuil abrite aujourd'hui les éditions du Sous-Sol, ainsi que trois filiales : Points, les éditions de L'Olivier, les éditions Métailié.

Seuil 



L'écologie sous le regard des jeunes



Le **Festival pédagogique du court-métrage Écofiction** a proposé aux élèves de la Région Grand Est et des pays frontaliers de réfléchir au thème « 100 secondes avant minuit. Urgences globales... Solutions locales ! » en présentant les conséquences perceptibles d'une (ou de plusieurs) urgence(s) mondiale(s) et en proposant leurs solutions locales pour demain à travers un très court-métrage d'une durée de 100 secondes environ.

Résultat : 19 courts-métrages seront projetés le vendredi matin devant 250 jeunes environ. Sans mise en concurrence, le Festival pédagogique du court-métrage Écofiction est destiné à donner la parole aux jeunes sur les urgences d'aujourd'hui et leurs solutions pour demain.

Le même après-midi et pour faire écho à cette matinée de projections, le rectorat organise une **COP des Urgences** (Conférence des Parties) pour des élèves de collège et de lycée.

Cet événement s'inscrit dans les parcours pédagogiques du FIG. La COP sera un moment fort de rencontres avec des experts des questions de climat, de santé ou de géopolitique, mais aussi avec des décideurs locaux. Les participants pourront ainsi débattre et proposer des scénarii pour un avenir proche sur leurs territoires.



Le Programme National de Formation



Dans le cadre du programme national de formation (PNF), le Festival International de Géographie permet aux enseignants de participer à des rencontres pédagogiques. La programmation est élaborée par un comité présidé par l'Inspection Générale et s'inscrit, sous l'égide de la DGESCO, dans les dispositifs de formation continue du PNF. Il est ouvert en priorité aux enseignants, mais accessible au public dans la limite des places disponibles.

Parallèlement, les enseignants peuvent assister à des conférences et échanger avec des géographes universitaires, inspecteurs, formateurs... Des ressources, en lien avec ce PNF sont publiées chaque année, permettant aux enseignants de poursuivre la réflexion.

Tous les rendez-vous du PNF sont signalés dans le programme par ce picto:

LAB Numérique 2023

Présentations par la Direction du numérique pour l'Éducation de séquences pédagogiques autour des enjeux du numérique spécialement à destination des enseignants (jauge limitée) à l'Espace Géo-Numérique

Vendredi

9H
10H

↳ L'urgence humanitaire et sa gestion aux frontières de l'Union Européenne (Première générale HGGSP)
Jordi COLOMER
(académie de Poitiers)

10H
11H

↳ Séismes en Turquie et en Syrie: gérer l'urgence avec des images satellites (Terminale professionnelle)
Delphine POQUES
(académie de Toulouse)

11H
12H

↳ Carnet de croquis avec Éléa - Habiter le Chili en trois paysages (Sixième)
Delphine CHIOCCI
(académie de Lille),
Sylvain HAUSARD
(académie de Grenoble)

14H
15H

↳ « Stop Disaster »: un jeu sérieux en ligne pour: aménager, protéger et développer un territoire soumis aux risques (Seconde générale)
Bertrand SAINTOT
(académie de Reims)

15H
16H

↳ Engager les élèves dans la cartographie participative et solidaire pour répondre aux urgences environnementales, géopolitiques et sociales (Seconde, Première, Terminale GT et sections européennes)
Nicolas BOUNET,
Perrine GOURIO
(académie de Toulouse)

16H
17H

↳ Montserrat, île de la Caraïbe face à l'urgence relative aux éruptions volcaniques (Seconde générale)
Jonathan FIESCHI
(académie de Guadeloupe)

17H
18H30

↳ Jeux de piste géolocalisé sur les "Urgences" proposés aux festivaliers à Saint-Dié-des-Vosges (jeu qui fait appel aux thèmes des FIG des années passées) **déclinaison possible sur les enjeux climatiques et environnementaux** (Seconde générale, Sixième, Cinquième)
Claire DREYFUS
(académie de Poitiers),
Lucile LANDRAGIN,
Karine NGUYEN,
Valentin SANQUILLER
(académie de Toulouse)

Samedi

10H
11H

↳ « Stop Disaster »: un jeu sérieux en ligne pour: aménager, protéger et développer un territoire soumis aux risques (Seconde générale)
Bertrand SAINTOT
(académie de Reims)

11H
12H

↳ Montserrat, île de la Caraïbe face à l'urgence relative aux éruptions volcaniques (Seconde générale)
Jonathan FIESCHI
(académie de Guadeloupe)

12H
13H

↳ Engager les élèves dans la cartographie participative et solidaire pour répondre aux urgences environnementales, géopolitiques et sociales (Seconde, Première, Terminale GT et sections européennes)
Nicolas BOUNET,
Perrine GOURIO
(académie de Toulouse)

14H
15H

↳ L'urgence humanitaire et sa gestion aux frontières de l'Union Européenne (Première générale HGGSP)
Jordi COLOMER
(académie de Poitiers)

15H
16H

↳ Carnet de croquis avec Éléa - Habiter le Chili en trois paysages (Sixième)
Delphine CHIOCCI
(académie de Lille),
Sylvain HAUSARD
(académie de Grenoble)

16H
17H

↳ Séismes en Turquie et en Syrie: gérer l'urgence avec des images satellites (Terminale professionnelle)
Delphine POQUES
(académie de Toulouse)



Le FIG s'engage pour la planète

On ne peut pas traiter d'urgences écologique, énergétique, climatique... sans se sentir plus que concerné ! C'est pour cela que le Festival s'inscrit dans une démarche environnementale de labélisation éco-manifestation afin d'être plus respectueuse de l'environnement. Transports des intervenants et des festivaliers, sensibilisation au gaspillage alimentaire, tri des déchets sans oublier la disparition du plastique et l'utilisation des éco-cup... Le Festival s'engage !

**Ce programme est 100% Vosgien !
Il est imprimé par l'Ormont Imprimeur sur du papier Clairefontaine.**

Le nouveau resto bio responsable : L'Eco Resto

Durant 3 jours, il faut nourrir les corps autant que les esprits. Cette année le Festival a souhaité proposer une offre de restauration plus engagée : de la nourriture locale, de saison, en partie bio et zéro déchet. L'occasion aussi de faire découvrir des alternatives au menu carné. Franchir les portes de l'Eco Resto proposé par l'association Trans'Versants, c'est donc se restaurer, continuer à se questionner et se divertir grâce à des ateliers et animations de sensibilisation. Comprendre et prévenir de l'urgence, cela se passe aussi par nos assiettes et par nos gestes.



par **Trans'Versants**, une association de développement durable du massif des Vosges, et ses partenaires de l'économie sociale et solidaire

Retrouvez sous le chapiteau :

l'entreprise d'insertion par l'activité économique agricole **Vosges Ruralité Services**, l'association **les Retoqués**, la boulangerie **Baumgartner**, les cafés **Sati**, la microbrasserie **l'Opercule**, **Emmaus 88**...

Un mur antigaspi, un atelier « Range ton frigo », un atelier d'éducation au goût, des dégustations à l'aveugle...



L'Espace Géo-Numérique : la rencontre entre géographie et nouvelles technologies

Véritable carrefour d'échanges et de dialogues pour s'approprier la géographie de demain, l'Espace Géo-Numérique vous offre une vue d'ensemble des méthodes et outils utilisés par les géographes pour acquérir, traiter et représenter des données localisées à des fins d'analyses, de diagnostics et de prospectives territoriales.



L'Espace Géo-Numérique est co-organisé par l'AFIGEO. Les espaces Exposants, Ateliers et Conférences vous attendent.

📍 Espace François-Mitterrand

- 🕒 Vendredi de 9 h à 19 h
- 🕒 Samedi de 9 h à 19 h
- 🕒 Dimanche de 9 h à 17 h

➔ Au Jardin Simone-Veil

Si le temps le permet, la Ville et l'Eurométropole de Strasbourg feront des démonstrations de vol de drones en extérieur sur les bords de la Meurthe.

- 🕒 Vendredi, samedi et dimanche à 10 h 30 et 14 h 30.

Tous les rendez-vous Géo-Numériques sont signalés en **brun** dans le programme.



La Place de la Gastronomie !

La Géographie se trouve aussi dans l'assiette. Tous les gourmands sont invités à voyager, sans autre bagage que leur plaisir, à la rencontre de produits délicieux venus de toute la France et du monde entier.

➔ Chapiteau Gourmand et Parcours du Goût

📍 Place du Marché

- 🕒 Vendredi de 11 h à 19 h
- 🕒 Samedi de 9 h à 19 h
- 🕒 Dimanche de 9 h à 17 h

Tentez votre chance sous le Chapiteau Gourmand !

Trois bonnes réponses et vous pourrez tourner la **Géo'Roue** et remporter un cadeau.



Une petite faim ? L'Allée des Saveurs sous la Tour de la Liberté vous attend !



FIG Junior

Pour les géographes en herbe!

Le Festival propose aux familles des activités spécifiques « junior », une section jeunesse au Salon du Livre... sans oublier les gourmandises de la Place de la Gastronomie pour le goûter!

→ Ancienne Médiathèque Victor-Hugo

☛ Samedi et dimanche de 9 h à 18 h

☛ Les puzzles de Jean

Faites le tour du monde avec les puzzles géographiques en bois de Jean. À la fois ludiques et intelligents, ces puzzles vous feront voyager tout en apprenant!

☛ Fabriquez un Moaï miniature

Les Moaï, statues monumentales de l'île de Pâques au Chili, sont connus de tous. Le service Déchets de l'Agglomération de Saint-Dié-des-Vosges vous propose d'être créatif en recyclant!

☛ Faites voler votre volantin

Au Chili, septembre est le mois du Volantin : durant cette période, ces cerfs-volants emblématiques du pays flottent partout au-dessus des têtes. Venez réaliser votre volantin, rien qu'à vous!

☛ Création de porte-clés aux couleurs du Chili

L'AVSEA vous propose un atelier manuel de création artistique. Les symboles chiliens (moaï, lama, condor...) prennent vie sous forme de porte-clés... à l'aide de feutrine, de papier de soie, de laine...

☛ Jouer avec les timbres-poste du Chili et du monde

- Jeux graphiques pour les enfants de 5 à 10 ans : colorie des timbres chiliens, dessine un Moaï à partir d'un timbre-modèle, aide Robinson Crusoe à rejoindre un navire au moyen d'un labyrinthe, découvre les métiers typiques du Chili par le jeu.
- Recherche de timbres du monde pour les jeunes jusqu'à 18 ans (timbres offerts par l'Amicale philatélique en libre service).
- Remise de récompenses aux participants.

☛ Les premiers gestes qui sauvent (sur inscription à l'entrée)

Il n'y a pas d'âge pour sauver une vie! Jean-Louis Bourdon, cardiologue, propose un atelier pour apprendre les gestes de premiers secours.

☛ L'Escale lecture pour les petits ou grands

Le réseau des médiathèques intercommunales Escales, vous propose une sélection de livres et d'ouvrages pour voyager dans un monde imaginaire, confortablement installé.

Un bar à sirops agrémentera votre voyage.



→ Planétarium

École primaire Notre Dame de La Providence - inscription à l'entrée - 45 minutes
Les enfants peuvent découvrir la magie d'un ciel étoilé d'une grande pureté sans les contraintes de la pollution lumineuse ou de la météo capricieuse dans ce dôme d'un diamètre de plus de 6 mètres et d'une hauteur de 3,50 mètres. Un animateur de l'association Astro et sac à dos les aide à s'orienter parmi toutes ces constellations.

☛ Samedi et dimanche de 10h à 12h et de 14h à 17h

→ Voyagez par le jeu!

Le Donjon Déodatien situé 5 rue Thiers, propose à tous les « grands » à partir de 16 ans de venir découvrir de nombreux jeux de société pour arpenter la terre et des mondes imaginaires.

☛ Vendredi et samedi de 14 h à 18 h

→ Au Cinéma Excelsior

Le Cinéma Excelsior Art et Essai projette 2 films d'animation jeune public du mercredi 13 au mercredi 20 septembre à l'Espace Georges-Sadoul dont l'entrée est entièrement prise en charge par le FIG. Les autres films et documentaires sont à découvrir pages 26 et 27.



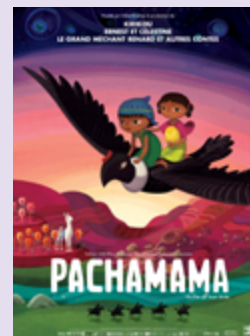
☛ Vaillante

☛ Film d'animation, Famille, Comédie de Laurent Zeitoun et Théodore Ty, France-Canada, 2023, 1h33, VO (Français)

• À partir de 6 ans

☛ Mer 20/09 à 16 h • Sam 23/09 à 14 h 30 • Dim 24/09 à 16 h

Depuis qu'elle est enfant, Georgia Nolan n'a qu'une seule ambition : devenir pompier comme son père! Hélas, à New York en 1932, les femmes n'ont pas le droit d'exercer cette profession. Quand les pompiers de la ville disparaissent un-à-un dans de mystérieux incendies, Georgia y voit une occasion en or : elle se déguise en homme et intègre l'équipe de pompiers débutants chargés d'arrêter le pyromane!



☛ Pachamama

☛ Film d'animation de Juan Antin, France-Canada-Luxembourg, 2018, 1h12, VO (Français)

• À partir de 8 ans

☛ Mer 20/09 à 14 h 30 • Sam 23/09 à 16 h 30 • Dim 24/09 à 14 h 30

Tepulpaï et Naïra, deux petits indiens de la Cordillère des Andes, partent à la poursuite de la Huaca, totem protecteur de leur village, confisqué par les Incas. Leur quête les mènera jusqu'à Cuzco, capitale royale assiégée par les conquistadors.



Le FIG + c'est quoi ?

Le FIG braque les projecteurs sur de fidèles compagnons de route : les associations et collectifs de Saint-Dié-des-Vosges, du territoire et du Grand Est, mais aussi quelques partenaires nationaux. Ils sont au rendez-vous du Festival avec des rencontres, des ateliers et des animations toujours en lien avec la géographie. Ils n'attendent que vous !

Tous les rendez-vous du FIG + sont signalés dans le programme par ce picto :



→ Devant l'Espace Géo-Numérique

↗ Le Conservatoire d'espaces naturels de Lorraine

Découvrez les milieux naturels de Lorraine à travers des jeux, interpellations et questionnements autour de la nature et de son fonctionnement.

↗ La Croix Rouge

Venez découvrir les missions de cette association d'aide humanitaire fondée en 1864.



Pour le plaisir des yeux et des oreilles

Le FIG c'est aussi des spectacles et des concerts, en journée comme en soirée.

EPO en Fanfare

↗ Vendredi, samedi et dimanche en déambulation

«EPO en Fanfare» est un concentré de tous les éléments qui font l'univers sonore des différentes formations EPO (percussions, instruments à vents, relation écriture improvisation...). Cette Fanfare s'appuie tout d'abord sur l'improvisation, l'instant et l'inconnu, tout en s'adaptant aux lieux et au public. Ce spectacle est donc en constante réécriture à chaque endroit et en fonction de leur ressenti, comme utiliser du mobilier urbain, suivre un passant en l'imitant, se disperser... et autres événements jubilatoires qu'ils trouveront sur leur route.

La cabane à histoire *proposée par l'association ACTE*

↗ Samedi et dimanche en déambulation

Des comédiens "presque chiliens" vous conteront des histoires sur la nature et l'environnement dans leur cabane très spéciale ! Pour voir clair à l'intérieur, il va falloir pédaler et fournir de l'énergie. Un moment de lecture solidaire pour consommer les histoires autrement... En cadeaux quelques graines à semer pour faire pousser un arbre !

Les spectacles, les concerts et les animations sont signalés en vert dans le programme.

→ Au Salon du Livre

↗ IL Y A URGENCE ! Les géographes s'engagent

Urgences climatique, sociale, économique, démocratique : les géographes sur tous les fronts.

Retour de la guerre aux frontières de l'Europe, événements météoclimatiques extrêmes, précarité sociale, pénurie énergétique, etc. Comment appréhender cette situation contemporaine où les urgences semblent se multiplier, dans tous les domaines ?

Les géographes peuvent nous y aider ! Sur leurs terrains, à l'écoute des populations, ces spécialistes des spatialités observent la rapidité des bouleversements à l'oeuvre et décryptent la transformation radicale de l'habitabilité de nos lieux de vie.



Sous la direction de

Florian Opillard, directeur scientifique du FIG 2023
Thibaut Sardier, président de l'ADFIG.

Avec les contributions de Cécile Faliès, Michel Lussault, Florian Opillard, Angélique Palle, Magali Reghezza, Etienne Walker.

En librairie le 28 septembre et en vente durant les 3 jours du Festival au Salon du Livre et à la Boutique FIG. Prix : 12 €

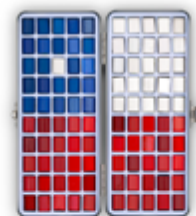
CNRS ÉDITIONS

À LA COUR DES ARTS



Coups de crayons sur la Constitution

Cette exposition est une version physique et itinérante du projet réalisé en 2021-22 par l'Institut français du Chili. Mois après mois et durant plus d'un an, seize illustrateurs de trente à soixante ans ont dessiné le processus constitutionnel. L'exposition se compose d'illustrations, accompagnées de leurs cartels respectifs, de la biographie des artistes et d'un texte d'introduction.



Docu-rencontre : De la Rue à l'Arène Vers une nouvelle constitution au Chili

Retrouvez dans le programme les séances de projection d'une série de documentaires suivie d'une discussion avec le réalisateur et des spécialistes du Chili.





Le Chili vu de l'espace

par le CNES

↳ Espace Géo-Numérique



Sur la côte Pacifique de l'Amérique latine, le Chili se déploie sur une mince bande de terre de 4.300 km d'une taille moyenne de seulement 180 km de large entre le littoral et la chaîne des Andes, le Pérou et le Cap Horn... Une magnifique diversité à découvrir vue de l'espace !



L'alarme à l'œil

peintures de Florent Meyer

↳ Musée Pierre-Noël

Florent Meyer, artiste peintre, propose un regard critique sur la société actuelle. Cette exposition présente quelques grandes toiles telles des fables sarcastiques et une série dédiée à la solastalgie. Son engagement artistique condense les bouleversements liés à l'Anthropocène.

Intrusions

photographies d'Alan Greene

↳ Exposition du 29 septembre au 28 octobre

↳ Vernissage le samedi 30 septembre à 18 h

↳ Espace des Arts Plastiques CEPAGRAP

« J'ai pris ces photos au printemps 2019 dans la métropole de Boston, Massachusetts. C'est la première fois qu'elles sont exposées publiquement. Ce sont des photos numériques de plantes grimpantes prises de tout près, au-delà de la capacité de mon objectif normal de les rendre précises. Au début, j'étais attiré par les formes abstraites de ces plantes et les couleurs de leurs arrière-plans. Puis, en regardant les photos plus tard sur l'écran de mon ordinateur, j'ai remarqué qu'elles avaient une qualité figurative, voire sensuelle. Avec l'avancement du printemps, cela devenait de plus en plus le cas : le squelette d'une branche commençait à prendre l'aspect de la musculature et de la peau humaine. »



Carte au sol IGN : L'urgence est déclarée !

↳ Gare de Saint-Dié-des-Vosges - Inauguration vendredi 29 septembre à 10 h

Inondations, feux de forêts, érosion du littoral, sécheresses... Alors que le dérèglement climatique provoque de plus en plus de phénomènes extrêmes, l'IGN, cartographe de l'anthropocène, mobilise de nombreuses sources de données pour répondre à ces urgences et éclairer la transition écologique. Découvrez huit grands enjeux actuels sur la carte géante installée dans le hall de la gare.



Fiction 44 par Philippe Conti-Zhendre

↳ Jusqu'au 31 octobre

↳ Cloître de la Cathédrale

Ces créations graphiques issues d'images de deux villes aux destins tragiques et semblables à la fin de la Deuxième Guerre mondiale invitent à la réflexion et sont un appel à la paix, pour notre temps et l'avenir. Exposition présentée dans le cadre du 50^e anniversaire du jumelage entre Saint-Dié-des-Vosges et Friedrichshafen.

L'Amérique latine vue d'Europe

à travers les collections patrimoniales de La Boussole

↳ Du 23 septembre au 31 octobre

↳ Salle d'exposition de La Boussole

De leur colonisation à aujourd'hui, les régions d'Amérique latine ont été parcourues par nombres d'Européens aux motivations diverses : les conquêtes, les expéditions scientifiques ou les simples voyages. Les collections patrimoniales conservées à la Boussole de Saint-Dié-des-Vosges rendent compte de toutes ces aventures au travers de textes et d'une iconographie riche.



La montagne & ses hommes

photographies de Jacques Cuny

↳ du 19 septembre au 14 octobre

↳ Librairie Le Neuf - 1^{er} étage

Voilà une exposition où il y a urgence à s'arrêter. Pour prendre le temps, lâcher prise et se laisser aller à la lenteur. Proposée par Jacques Cuny, l'exposition « la montagne & ses hommes » est une invitation à redécouvrir les Hautes Vosges autrement. Il y a de la nostalgie à retrouver les gestes des champs, les attitudes façonnées par les reliefs. C'est une pause utile. Nécessaire.



Le Déroit de Magellan dans l'ouvrage d'Ernest MICHEL, *À travers l'Hémisphère Sud*, 1887. Conservé à la médiathèque de Saint-Dié-des-Vosges, cote Fa C 445.

Le 7^e art au Cinéma Excelsior



Le Cinéma Excelsior Art et Essai projette une programmation spécial FIG du mercredi 27 septembre au lundi 2 octobre à l'Espace Georges-Sadoul. 8 films pour une vingtaine de projections dont l'entrée est entièrement prise en charge par le Festival.

→ Les films « Jeune Public » sont en page 17.

Mala Junta

→ Comédie dramatique de Claudia Huaiquimilla
→ Chili - 2018 - 1h29 - VOST (Espagnol)

Tano, adolescent turbulent, est envoyé dans le sud du Chili, chez son père qu'il n'a pas vu depuis plusieurs années. Au lycée, il fait la connaissance de Cheo, jeune garçon timide d'origine mapuche, malmené par les autres élèves. Ils se lient d'amitié, chacun apprenant à dépasser ses difficultés grâce à l'autre.

Chili 1976

→ Drame de Manuela Martelli
→ Chili - 2023 - 1h35 - VOST (Espagnol)

Chili, 1976. Trois ans après le coup d'état de Pinochet, Carmen part superviser la rénovation de la maison familiale en bord de mer. Lorsque le prêtre lui demande de s'occuper d'un jeune qu'il héberge en secret, Carmen se retrouve en terre inconnue, loin de la vie bourgeoise et tranquille à laquelle elle est habituée.

En exclusivité avant sortie nationale

Les Colons

→ Drame historique de Felipe Gálvez Haberle
→ Argentine-Chili-France - 2023 - 1h35 - VOST (Espagnol)

Terre de Feu, République du Chili, 1901. Un territoire immense, fertile, que l'aristocratie blanche cherche à « civiliser ». Trois cavaliers sont engagés par un riche propriétaire terrien, José Menendez, pour déposséder les populations autochtones de leurs terres et ouvrir une route vers l'Atlantique.



À contretemps

→ Thriller social de Juan Diego Botto
→ Espagne-Belgique - 2023 - 1h43 - VOST (Espagnol)

Avocat aux fortes convictions sociales, Rafa a jusqu'à minuit pour retrouver la mère d'une fillette laissée seule dans un logement insalubre. A défaut, la police placera la petite en foyer. Dans sa course contre la montre, Rafa croise la route d'Azucena, une femme injustement menacée d'expulsion, et qui pour s'en sortir, tente de provoquer une révolte citoyenne.

Au nom de tous mes frères

→ Documentaire de Samuel Laurent Xu
→ France-Chili - 2019 - 52 mn - VOST (Espagnol)

En 1965, Nadine Loubet, religieuse dominicaine française arrive au Chili, où elle s'intègre dans les milieux populaires, guidée par ce qui sera ensuite appelé la « théologie de la libération ». Huit ans plus tard, le Général Pinochet et la Junte militaire renversent le président socialiste démocratiquement élu, Salvador Allende...

→ séance unique en présence du réalisateur



Bigger than us

→ Documentaire de Flore Vasseur
→ France - 2021 - 1h36 - VOST (Anglais)
→ Cannes 2021 section éphémère « le cinéma pour le climat »

Depuis 6 ans, Melati, 18 ans combat la pollution plastique qui ravage son pays l'Indonésie. Comme elle, une génération se lève pour réparer le monde. Partout, adolescents et jeunes adultes luttent pour les droits humains, le climat, la liberté d'expression, la justice sociale, l'accès à l'éducation ou l'alimentation. La dignité. Seuls contre tous, parfois au péril de leur vie et sécurité, ils protègent, dénoncent, soignent les autres. La Terre.

Revoir l'Ambassade - Mémoires franco-chiliennes

→ Documentaire de Thomas Lalire et Benoit Keller
→ France-Chili - 2023 - 52 mn - VOST (Espagnol)

De septembre 1973 à juillet 1974, près de huit-cents personnes ont reçu l'asile à l'ambassade de France au Chili. L'ambassadrice Française de Menthon n'a jamais renoncé à transmettre cette histoire. Un an après sa mort, son petit-fils Guillaume invite d'anciens réfugiés chiliens dans le château familial de Choisey.

→ séance unique en présence des co-réalisateurs

Emmaüs. L'économie circulaire, sociale et solidaire

→ Documentaire de Tony Coiplet
→ France - 2021 - 52 mn - VO (Français)

Qu'est-ce que l'économie circulaire ? Pourquoi devrait-elle être mise en œuvre en impliquant nécessairement les acteurs de l'économie sociale et solidaire ? Ce documentaire apporte des réponses en observant trois exemples de structures d'insertion du Mouvement Emmaüs.

→ séance unique en présence de Yann Fradin, président d'Emmaüs Vosges et vice-président d'Emmaüs France

	Mer 27	Jeu 28	Ven 29	Sam 30	Dim 1 ^{er}	Lun 2
Mala Junta			9h	20h	18h	20h30
Chili 1976	18h		18h	9h	14h	
Les Colons	20h30		11h30	18h	16h	
Revoir l'Ambassade					11h	
Au nom de tous mes frères			13h30			
Bigger than us		18h	16h	14h	20h	18h
À contretemps		20h30	20h	16h	9h	
Emmaüs				11h		



TOUT CE QUI
SE PASSE
LÀ OÙ VOUS
VOUS
RÉVEILLEZ.

LE 6-9
du lundi au vendredi

Toute votre info locale
en temps réel.



ICI, ON PARLE D'ICI.

3 jours de Festival !

Dans ce programme journalier, vous trouverez de façon chronologique tous les rendez-vous du Festival, à l'exception du **FIG Junior** (pages 20 et 21), des séances de projection du **cinéma** (page 26 et 27) et des **expositions** (pages 24 à 25).

Le code couleur

- **Officiel** ↔ Inaugurations, rendez-vous, remises de prix
- **Scientifique** ↔ conférences, tables rondes, débats
- **Littérature** ↔ rencontres, cafés, petits déjeuners
- **Géo-Numérique** ↔ conférences, ateliers
- **Culture** ↔ animations, spectacles, concerts, vernissages

Les pictogrammes



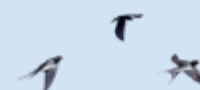
FIG +



PNF



CHILI



Tentez votre chance !



Location pour les vacances, séjour dans un lieu atypique, vol en montgolfière, casque bluetooth, machine à pain, montre connectée... Les lots mis en jeu dans la tombola du FIG feront des heureux. Les billets sont vendus 2 € tout au long du festival par les étudiants en BTS Négociation et relation client (NRC) du lycée Jules-Ferry. Vous les croiserez forcément alors à vous de jouer !

Le tirage au sort aura lieu dimanche 1^{er} octobre à 17 h sous le chapiteau Accueil (Parc Jean-Mansuy)



HAVAS VOYAGES



Vendredi 29 septembre

PROGRAMME NATIONAL DE FORMATION

ESPACE GEORGES-SADOUL - SALLE YVAN-GOLL



↔ 9h-10h20

Accueil des enseignants

par **Catherine BIAGGI** et **Laurent CARROUÉ**, Inspecteurs Généraux de l'Éducation, du Sport et de la Recherche, **Florian OPILLARD**, directeur scientifique FIG 2023 ♦

TABLE RONDE

L'urgence, entre conflits et guerres

par **Amaël CATTARUZZA**, professeur de Géographie, *Géopolitique des conflits* (Bréal), **Kevin LIMONIER**, maître de conférences animée par **Catherine BIAGGI** et **Laurent CARROUÉ**, Inspecteurs Généraux de l'Éducation, du Sport et de la Recherche ♦

↔ 10h30-12h

TABLE RONDE

Urgences et transitions

avec **Alexis GONIN**, maître de conférences, **Yvette VEYRET MEKDJIAN**, professeure de Géographie émérite animée par **Pascal BAUD**, enseignant en classes préparatoires, géographe, **Catherine BIAGGI** et **Laurent CARROUÉ**, Inspecteurs Généraux de l'Éducation, du Sport et de la Recherche

Le terme « transition » fait partie du vocabulaire des géographes mais il semble être devenu un mot « fourre-tout », dont on peut discuter la pertinence pour désigner des changements, bouleversements ou processus divers, comme le développement durable ou les changements globaux. Comment les chercheurs et enseignants utilisent-ils ce mot dans leurs analyses géographiques ? Comment enseigner les transitions pour tordre le cou au catastrophisme, sans masquer la réalité des crises écologiques ? ♦

CINÉMA-RENCONTRE



↔ 9h-11h15

CINÉMA EXCELSIOR - ESPACE GEORGES-SADOUL

Mala Junta

Comédie dramatique de Claudia Huaiquimilla - Chili - 2018 - 1h29 - VOST- (Espagnol)

Projection suivie d'un échange avec **Claude VAUTRIN**, journaliste Lire page 26. Séance scolaire ouverte au public, places limitées. ♦

RENCONTRE

↔ 10h-11h

TOUR DE LA LIBERTÉ



Crises, urgences, culture

avec **Matthieu PIERRARD**, directeur du Spectacle Vivant de l'Agglomération de Saint-Dié-des-Vosges, **Florent MEYER**, artiste, **Margot LINARD**, administratrice du tiers-lieu SIMONE, **Jean-François GAVOTY**, représentant de l'association Hélicoop animée par **Damien COLOMBO**, animateur

- Hélicoop - Passeur d'art et de culture -

Au début du XX^e siècle, les avant-gardes artistiques décrétaient « l'urgence créative ». Aujourd'hui, ce mot d'ordre s'est essoufflé, alors même que les urgences éco-politiques et sociales se multiplient... Croisant diverses situations vives du terrain culturel, nous travaillerons la question de l'urgence qu'il y a à mobiliser les moyens de l'art face aux crises du présent. ♦

RDV OFFICIEL

↔ 10h-10h30

GARE



Inauguration de la carte au sol IGN

Inondations, feux de forêts, érosion du littoral, sécheresses... Alors que le dérèglement climatique provoque de plus en plus de phénomènes extrêmes, l'IGN, cartographe de l'anthropocène, mobilise de nombreuses sources de données pour répondre à ces urgences et éclairer la transition écologique. Découvrez les 8 grands enjeux actuels sur la carte géante installée dans le hall de la gare. ♦

ANIMATION

↔ 10h30-11h30

JARDIN SIMONE-VEIL ET ESPACE GÉO-NUMÉRIQUE

Le drone, nouvel outil de modélisation du territoire

Après une démonstration de vol de drones en extérieur sur les bords de la Meurthe (20 minutes - sous réserve des conditions météo), la Ville et l'Eurométropole de Strasbourg vous présenteront sur leur stand les étapes de réalisation d'une maquette 3D numérique ainsi que divers usages des drones. ♦

MINI-CONFÉRENCE

↔ 10h30-11h

ESPACE GÉO-NUMÉRIQUE - CONFÉRENCES

Les rives de Meurthe à Nancy: d'un territoire vulnérable face à l'aléa inondation à un quartier expérimental face aux urgences ?

avec **Léopold BARBIER**, Laboratoire LOTERR ♦

ATELIER

↔ 10h30-11h45

IUT, AMPHITHÉÂTRE

Top Carto

avec **Olivier GODARD**, **Rémi GUÉDON**, professeurs d'Histoire-Géographie

Venez en famille, entre amis, avec vos camarades ou votre enseignant participer à une expérience cartographique originale ! Un objectif : réaliser une carte à partir d'un texte imaginaire, librement inspiré du roman jeunesse *NEO* de Michel Bussi, en un temps limité. Ce Top Carto est organisé par l'association Concours Carto. ♦

TABLE RONDE

↔ 10h30-11h30

HÔTEL DE VILLE - GRAND SALON



Préfecture, mairie, SDIS... la coordination des acteurs face à la crise. L'exemple des feux de forêt

avec **Anthony COLLIN**, professeur des universités, **Sylvie BAUDON**, cheffe du Service interministériel de défense et de protection civile (SIDPC), Préfecture des Vosges, **Dominique PEDUZZI**, président de l'Association des maires des Vosges et président du SDIS 88 animée par **Valérie CARDON**, SMACL Assurances - MAIF / SMACL Assurances -

Ces derniers mois, l'ampleur des feux de forêt a montré la vulnérabilité de l'ensemble du territoire et a révélé la nécessité pour les élus locaux de se préparer à faire face à ce risque. De leur côté, les scientifiques développent des outils pour anticiper et repérer ces événements. Quel est le regard du scientifique face à ces phénomènes ? Comment les élus locaux, en lien avec la Préfecture et les services de secours, sont-ils formés et entraînés ? Quels sont les rôles des différents acteurs et les outils d'anticipation et de gestion de crise à leur disposition ? ♦



DOCU-RENCONTRE 
 ↔ 10h30-11h45
 LA COUR DES ARTS

Les pas de l'estallido social - L'eau, ressource vitale ou économique

avec **Enrique ALISTE**, géographe, professeur à l'université du Chili. Lire page 68. ♦

CONFÉRENCE
 ↔ 11h-11h45
 ESPACE GÉO-NUMÉRIQUE - CONFÉRENCES

Enseignants : les outils et ressources de l'Insee réutilisables en cours

avec **Mylène LE FUR**, INSEE

L'Insee présente ses ressources utiles pour les enseignants d'histoire géographie, de SES et d'éco-gestion. Présentation du site Insee.fr avec un zoom sur la page « Découvrir, apprendre, enseigner », point d'accès à tous les outils pédagogiques gratuits. Au menu : démonstration du tableau de bord de l'économie française, des outils de datavisualisation, des données locales, les essentiels sur... et des outils plus ludiques comme son appli mobile et sa chaîne Youtube. ♦

ATELIER
 ↔ 11h-12h
 ESPACE GEORGES-SADOUL - SALLE LAUTESCHER

Réaliser une interview journalistique à partir d'une vidéo Educ'ARTE sur le sujet des Urgences

Interroger les « urgences » dans ses relations au(x) territoire(s), c'est aussi une manière d'aborder l'Enseignement Moral et Civique, notamment en classe de terminale, en répondant à cette problématique : « Comment construire l'avenir de la démocratie dans un monde d'incertitudes ? » Tout en travaillant les compétences écrites, orales et numériques, l'utilisation de la plateforme Educ'ARTE permet, à partir d'un document audiovisuel, de construire une interview journalistique. L'atelier sera animé par **Perrine GOURIO**, enseignante d'Histoire-Géographie et **Mathilde SAXE**, membre de l'équipe Educ'ARTE. ♦

LE RENDEZ-VOUS DES LYCÉENS



↔ 11h-12h
 CATHÉDRALE

Débat jeune - Le monde s'effondre ! et après ?

avec **Pablo SERVIGNE**, auteur, chercheur « in-terre-dépendant », conférencier, *L'effondrement expliqué à nos enfants (et à nos parents)* (Seuil), **Hugo VIEL**, activiste, *Climat : trop tard pour agir ?* (La Martinière Jeunesse) animée par **Paul DIDIER**, chef de projet

Réchauffement climatique, bouleversement de la biodiversité... Quel sera le monde demain, la transition est-elle le grand défi de notre génération ? Dialogue entre Hugo Viel et Pablo Servigne qui s'engagent au quotidien pour agir contre la crise climatique. ♦



TABLE RONDE 
 ↔ 11h-12h30
 CHAPITEAU DES GRANDS MOULINS

50 ans de vie politique au Chili, du Golpe de Estado à la nouvelle Constitution

avec **Emmanuelle BAROZET**, sociologue, **Mathieu CORP**, maître de conférences en Études visuelles au département d'Études hispaniques et latino-américaines, **Bernardo VALDES**, architecte animée par **Catherine CALVET**, journaliste

Depuis le coup d'État du 11 septembre 1973 et l'imposition autoritaire du modèle néolibéral, quelles évolutions a connu le Chili ? L'explosion sociale d'octobre 2019, puis le rejet du projet de nouvelle Constitution en septembre 2022, remettent en cause l'image d'« oasis » de stabilité présentée par ses élites. Ces secousses invitent à repenser l'histoire récente d'un pays qui peine à dépasser ses profondes divisions politiques, idéologiques, économiques et sociales. ♦



RDV OFFICIEL
 ↔ 11h30-12h
 CHAPITEAU GOURMAND

Inauguration de la Place de la Gastronomie



CONFÉRENCE 
 ↔ 11h15-12h
 IUT - STUDIO ALICE-GUY



Chili 1810 : une urgence républicaine

avec **Eric LABOUREL**, ingénieur expert en Politiques sociales

- Les Vosges Napoléoniennes -

Dans le Chili de l'ère napoléonienne comme ailleurs en Amérique du Sud, les aspirations nationalistes émergent, dans un contexte de déliquescence des empires coloniaux espagnol et portugais, mais aussi de diffusion des idées de la Révolution Française. Des compagnons et ex-grognards de l'Empereur s'exilent après Waterloo pour poursuivre le combat pour l'expérience républicaine... ♦

CONFÉRENCE
 ↔ 11h30-12h15
 LA BOUSSOLE - SALLE ISABELLE-AUTISSIER



Abondance, rareté, équité : vers une nouvelle économie du climat

avec **Christian DE PERTHUIS**, professeur - Réseau Canopé -

Dans l'approche économique traditionnelle fondée sur la croissance, la nature est pensée comme un stock dans lequel on puise des ressources. La crise climatique ne provient pas de la rareté des matières premières mais de leur trop grande abondance : trop de charbon, de pétrole, de gaz fossile conduisent à l'accumulation de gaz à effet de serre dans l'atmosphère. Cesser de voir la nature comme un « stock » impose de lier la question climatique à la biodiversité. Cela nous entraîne alors vers une nouvelle économie où l'exigence d'équité conduit à repenser l'abondance et la rareté. ♦



RENCONTRE

↔ 11h30-12h30
 TOUR DE LA LIBERTÉ



L'usage qu'on fait du monde

avec **Guillaume AUBIN**, écrivain, *L'arbre de colère* (La Contre Allée), **Alexandre CHOLLIER**, écrivain, enseignant, géographe, *Nicolas Bouvier* (Paulsen), **Olivier WEBER**, écrivain, grand reporter, *Dans l'œil de l'archange* (Calman-Levy) animée par **Patrick VALLÉLIAN**, journaliste

Alexandre Chollier trace le portrait de Nicolas Bouvier, écrivain grand voyageur, qui a parcouru la Laponie ou encore le Sahara. Olivier Weber va sur les pas de Gerda Taro, militante antinazie, compagne de Robert Capa, morte à l'âge de 26 ans en 1937 en pleine guerre civile d'Espagne. Guillaume Aubin nous plonge dans une autre culture, celle d'une tribu amérindienne du Canada, pour nous raconter le destin d'une jeune fille en quête de liberté face à la violence d'un monde en plein changement. Tous trois, en racontant des destins d'hommes et de femmes passionnés, courageux et libres, posent la question de notre rapport au monde et de l'usage qu'on en fait. ♦

MINI-CONFÉRENCE

↔ 11h30-12h
 ESPACE MINI-CONFÉRENCES

Massif des Vosges, montagne buissonnière

avec **Christophe LEROUGE**, chef de projet - Massif des Vosges -

Le témoignage d'un territoire de montagne qui cherche à repenser sa manière de faire du tourisme. ♦



CONFÉRENCE

↔ 11h45-12h30
 ESPACE GÉO-NUMÉRIQUE - CONFÉRENCES

Les géodonnées de l'IGN : support de la gestion de crise

avec **Guillaume MARCHAND**, IGN ♦

RENCONTRE

↔ 11h45-12h45
 MUSÉE PIERRE-NOËL - SALLE FRANÇOIS-CHOLÉ

Écologie : une urgence au ralenti ?

avec **François GEMENNE**, chercheur en Sciences politiques, *L'écologie n'est pas un consensus* (Fayard), **Géraud GUIBERT**, président de la Fabrique Écologique, *Le grand malentendu climatique* (L'Aube), **Laurent TESTOT**, journaliste, *Vortex* (Payot) animée par **Tara LENNART**, journaliste littéraire

En matière d'action climatique, on a parfois l'impression de se trouver dans l'impasse : entre les théories de l'effondrement et les discours de relativité face à l'urgence, entre les malentendus et l'inaction politique, les citoyens ont bien du mal à se positionner et à s'y retrouver. Quels sont les enjeux et les urgences face au climat et qui, du citoyen ou du politique, pour choisir et tenir le cap ? ♦



CONFÉRENCE

↔ 11h30-12h15
 INSIC - AMPHITHÉÂTRE



Les mesures d'urgence contre les épidémies dans l'arrondissement de Saint-Dié au 19^e siècle

avec **Thierry CHOSEROT**, historien - Société Philomatique Vosgienne -

La maladie est encore aujourd'hui une épreuve, elle était autrefois une calamité particulièrement redoutée lors d'épidémies qui touchaient des populations désarmées. Dans cette deuxième moitié du 19^e siècle, la médecine, l'hygiène et la salubrité doivent se transformer et se moderniser. Les pouvoirs publics, encore passifs face aux problématiques sanitaires, sont obligés d'agir. Une nouvelle ère commence et l'on imagine à peine l'immense chemin parcouru jusqu'à nos jours. ♦

CONFÉRENCE

↔ 13h-14h30
 IUT - AMPHITHÉÂTRE

Une révolution en cours appelée FR-Alert... vous la connaissez ?

avec **Johnny DOUVINET**, géographe, **Esteban BOPP**, maître de conférences en Géographie, **Delphine GRANCHER**, géographe

Alors que les sirènes étaient les seuls outils d'alerte à la population existants à l'échelle nationale, depuis juin 2022, les autorités ont désormais la possibilité d'envoyer des notifications d'alerte sur les téléphones portables des individus situés dans une zone de danger ou de menace, via une plateforme appelée FR-Alert. Mais à quoi ressemblent ces notifications ? Que contiennent-elles ? Qui peut les recevoir (ou non) ? Plongée dans les coulisses techniques de cette innovation, dont la conception a été accompagnée par des géographes. ♦

RENCONTRE

↔ 13h-14h
 ESPACE GEORGES-SADOUL - SALLE YVAN-GOLL

Grand entretien

avec **Camille ÉTIENNE**, militante écologique, *Pour un soulèvement écologique* (Seuil) animé par **Patrick VALLÉLIAN**, journaliste Militante écologiste, porte-voix de la jeunesse française engagée, Camille Étienne se mobilise depuis des années sur le terrain et dans les médias. Elle s'attaque à l'impuissance politique qui freinerait l'action contre la crise climatique. ♦



CINÉMA-RENCONTRE

↔ 13h30-15h15
 CINÉMA EXCELSIOR - ESPACE GEORGES-SADOUL

Au nom de tous mes frères

Documentaire de Samuel Laurent Xu - France-Chili - 2019 - 52 mn - VOST (Espagnol) Projection suivie d'un échange avec **Samuel LAURENT XU**, réalisateur Lire page 26. ♦



RENCONTRE

↔ 13h30-14h30
TOUR DE LA LIBERTÉ

La société au régime de l'urgence

avec **Christophe BOUTON**, professeur de Philosophie, *L'accélération de l'histoire* (Seuil), **Victor CASTANET**, journaliste, *Les fossoyeurs* (J'ai Lu), **Thomas COUTROT**, économiste, statisticien, *Redonner du sens au travail* (Seuil) animée par **Sonia DÉCHAMPS**, éditrice, journaliste

L'urgence dans le travail, qu'elle soit imposée par souci de rentabilité ou de choix de vie, pose des questions sur notre rapport au temps et sur la société d'aujourd'hui et de demain. L'accélération de la vitesse des transports, le désir d'aller toujours plus vite, le gain financier à tout prix, quelle place pour l'humain au cœur de cette spirale du temps ? ♦

CONFÉRENCE

↔ 13h30-14h15
IUT - STUDIO ALICE-GUY

(Sur)vivre dans l'urgence et la crise ? la « résilience » en action au Chili

avec **Juliette MARIN**, ingénieure civile

Dans un monde en crise, la résilience - la capacité d'un territoire à revenir à un état de stabilité après une perturbation importante - apparaît comme une nécessité. Mais le concept, parfois repris dans des discours néolibéraux, est ambigu. Deux cas chiliens, à Santiago et en Patagonie, montrent comment la résilience agit à partir d'assemblages de projets publics, de l'influence des réseaux globaux, de modèles scientifiques, de fonds financiers, de cabinets de conseil, etc. ♦

CONFÉRENCE

↔ 13h45-15h
LA BOUSSOLE - SALLE ISABELLE-AUTISSIER

Se laver en dehors de chez soi. Une urgence sociale remise à l'agenda politique

avec **Marie CHABROL**, géographe, **Lucie BONY**, géographe, *Précarités en eau, un état des lieux en Europe* (INED), **Judicaëlle DIETRICH**, géographe

Se laver dans des bains-douches publics a longtemps été une pratique banale et populaire en France. L'augmentation du taux d'équipement des logements en salles de bain a rendu cette pratique marginale, réduite à celles et ceux qui n'ont pas de chez soi, souvent déléguée aux associations d'aide aux sans-abris. Les crises sociale, sanitaire et écologique remettent aujourd'hui le sujet sur la scène publique et à l'agenda des politiques. ♦

ATELIER

↔ 14h-16h
ESPACE GÉO-NUMÉRIQUE - ATELIERS

Et si vous contribuiez au projet Missing maps ?

Mapathon CartONG ♦

RENCONTRE

↔ 14h-15h
MUSÉE PIERRE-NOËL - SALLE FRANÇOIS-CHOLÉ

Aventurier du climat

avec **Loïc BLAISE**, aviateur, explorateur, **Nicolas ESCACH**, maître de conférences en Géographie

Faisant de la santé humaine et de la santé de notre planète un seul et même combat, l'aviateur et explorateur Loïc Blaise vole sous le signe de l'urgence et travaille aujourd'hui à une nouvelle grande première : un tour du monde tourné vers la jeunesse et la résilience, à bord d'un avion 100% propre, au service des écosystèmes et des peuples les plus menacés de notre planète. ♦

CONFÉRENCE

↔ 14h-15h30
HÔTEL DE VILLE - GRAND SALON

Recomposer les territoires littoraux en les adaptant au changement climatique, une urgence ?

avec **Alain MIOSSEC**, géographe, **Vincent BAWEDIN**, docteur en Géographie, **Virginie DUVAT**, géographe, **Marc ROBIN**, géographe

Les espaces littoraux subissent à la fois les effets du changement climatique et de la pression foncière. En France, la loi climat et résilience apporte des outils juridiques pour mieux gérer cette bande côtière. Mais de nombreuses questions se posent encore : qui financera l'adaptation de ces territoires ? comment développer une « culture du risque » chez les populations exposées ? ou encore : comment faire lorsque plusieurs aléas naturels sont concomitants ? ♦

CONFÉRENCE

↔ 14h-14h45
ESPACE GÉO-NUMÉRIQUE - CONFÉRENCES

De la planification à l'action: l'anticipation comme facteur clé de l'appui géographique

avec **Hugo REGAD**, Centre Géographique d'Appui aux Opérations (CGAO) du 28^e Groupe Géographique ♦

RDV OFFICIEL

↔ 14h-14h30
ESPACE GÉO-NUMÉRIQUE

Inauguration de l'Espace Géo-Numérique

ANIMATION

↔ 14h30-15h30
JARDIN SIMONE-VEIL ET ESPACE GÉO-NUMÉRIQUE

Le drone, nouvel outil de modélisation du territoire

par la Ville et l'Eurométropole de Strasbourg. Lire page 31. ♦

TABLE RONDE

↔ 14h30-16h
ESPACE GEORGES-SADOUL - SALLE YVAN-GOLL

Les armées face au changement climatique

avec **Adrien ESTEVE**, chercheur, **François GEMENNE**, chercheur en Sciences politiques, *L'écologie n'est pas un consensus* (Fayard), **Sofia KABBEJ**, doctorante animée par **Florian OPILLARD**, directeur scientifique du FIG 2023

Les armées n'échappent pas au dérèglement climatique. Sécurité de leurs infrastructures, adaptation des équipements aux conditions d'exercice, répartition de leurs moyens en fonction des missions à remplir : dans ces trois domaines-clés, elles sont menacées de fragilisation. Les armées françaises s'adaptent. Mais sont-elles prêtes pour l'ampleur des transformations nécessaires, alors même qu'un retour à la guerre de « haute intensité » est sur toutes les lèvres avec la guerre en Ukraine ? ♦





CONFÉRENCE

↔ 14h30-15h45
CHAPITEAU DES GRANDS MOULINS

Radar, un outil pour analyser l'anticipation et la prise de décision en contexte de crise

avec **Elie CHEVILLOT-MIOT**, géographe, **Ingrid CANOVAS**, géographe, **Valérie NOVEMBER**, géographe, **Thierry WINTER**, directeur adjoint de recherche 2017. Aux Antilles françaises, des ouragans entraînent le déclenchement du plan ORSEC. Les gestionnaires de crise doivent alors décider dans l'urgence. Leur expérience a été analysée, ce qui a permis la création d'un outil d'analyse des décisions baptisé RADAR. Il peut aussi servir d'outil d'aide à la décision anticipée. ♦

RENCONTRE

↔ 14h30-15h30
LIBRAIRIE LE NEUF - 1^{ER} ÉTAGE

Regards croisés « La montagne et ses hommes »

avec **Jacques CUNY**, photographe, réalisateur et **Vianney HUGUENOT**, journaliste, *Les Glorieux*, (La Valette)

« Jacques Cuny n'est pas qu'un réalisateur de films, il est un poète, un tisseur de sons, de silences, de visages et de paysages façonnant au final un portrait bouleversant des Vosges. » VH ♦

CONFÉRENCE

↔ 14h45-15h30
ESPACE GÉO-NUMÉRIQUE - CONFÉRENCES

Quand la cartographie rapide aide à la gestion de l'urgence

avec **Stephen CLANDILLON**, directeur SERTIT

Le Service de Cartographie Rapide du SERTIT (Service régional de traitement d'image et de télé-détection), mondialement reconnu, répond aux besoins en information des acteurs de la gestion de crise et des risques au sein de dispositifs européens et internationaux. À partir d'imagerie satellite, il délivre une évaluation de l'extension et de l'impact d'une catastrophe. Opérationnel 24h/24 toute l'année, ce service montre que la représentation cartographique de données peut être déterminante en situation d'urgence. ♦

MINI-CONFÉRENCE

↔ 14h30-15h
ESPACE MINI-CONFÉRENCES



Croiser promotion du territoire et préservation des espaces naturels

avec **Maxime BERQUE**, chef de projet avenir montagne

Les Pays de la Déodatie et de Remiremont ont lancé en 2022 un travail conjoint visant à accompagner dix sites touristiques en milieu naturel, lacs, cascades, tourbières ou massifs forestiers. Ils ont fait l'objet d'une analyse minutieuse : accessibilité, activités pratiquées, temps de visite, nombre de visiteurs... Un plan de gestion va être proposé à chacun pour concilier promotion du territoire et préservation des espaces naturels. ♦

CONFÉRENCE

↔ 14h30-15h30
INSIC - AMPHITHÉÂTRE



Utiliser Géoconfluences pour se former et préparer un cours sur les risques

avec **Jean-Benoit BOURON**, responsable éditorial de Géoconfluences, **Jonathan FIESCHI**, professeur agrégé d'Histoire-Géographie

Il s'agit de montrer, à partir d'exemples concrets, comment Géoconfluences répond aux besoins des enseignants, tant pour la consolidation et la mise à jour de leurs connaissances scientifiques, que pour la recherche de contenus et de documents de qualité, adaptés à leur enseignement. ♦

CONFÉRENCE

↔ 14h45-15h30
IUT - STUDIO ALICE-GUY

Ces mineurs chinois qui attendent d'être relogés : l'exemple d'une urgence qui dure

avec **Judith AUDIN**, sociologue et politiste

À Datong, dans la province chinoise de Shanxi, des villages miniers connaissent une crise des affaissements due à l'extraction intensive de charbon. Une opération de déplacement des habitants a été entreprise, mais s'est trouvée largement ralentie. L'observation de ces espaces et des échanges avec les habitants permettent d'analyser l'attente et la résilience des populations restées sur place. Et de répondre à une question : que signifie l'inachèvement d'un plan d'urgence ? ♦

RENCONTRE

↔ 15h-16h
TOUR DE LA LIBERTÉ

Raconter le Chili en BD

avec **Alain FRAPPIER**, dessinateur, **Désirée FRAPPIER**, scénariste, co-auteurs, *Là où se termine la terre* (Steinkis), *Le temps des humbles* (Steinkis) animée par **Emmanuelle BAROZET**, sociologue

Six ans de travail et deux voyages au Chili auront été nécessaires pour accomplir cet ambitieux roman graphique racontant les mille jours de l'Unité populaire, cette union des partis de gauche formée au début des années 1970 qui a permis l'élection de Salvador Allende. ♦

CONFÉRENCE

↔ 15h-15h45
IUT - AMPHITHÉÂTRE

Il y a urgence à réduire les inégalités au Brésil

avec **Marie-Françoise FLEURY**, maître de conférences en Géographie, **Raimundo NONATO**, géographe, psychologue

Le Brésil est marqué par des disparités abyssales, en termes d'économie, de social, de foncier, d'IDH ou d'espérance de vie. Celles-ci ont des effets spatiaux, et cette géographie des différences socio-spatiales se révèle à toutes les échelles. Lula va devoir relever le défi de les réduire. C'est sans doute l'une des raisons de sa réélection, et c'est une vraie urgence pour le pays. ♦



TABLE RONDE

↔ 15h30-17h
MUSÉE PIERRE-NOËL - SALLE FRANÇOIS-CHOLÉ



La Déodatie face aux urgences : la forêt

avec **Jean-Yves BOITTE**, responsable du service forêt, ONF, **Loïc CASSET**, délégué général Sylv'ACCTES, **Lionel LECLERC**, maire de Mortagne, **Christian PIEDALLU**, enseignant chercheur en Écologie forestière et géomatique animée par **Hélène MILET**, directrice de programme POPSU

Sécheresses, risque incendie... l'avenir de la forêt française est en jeu. Le massif vosgien n'y échappe pas : comment gérer les espaces forestiers pour organiser la filière forêt-bois, prévenir les feux, préserver la biodiversité et la capacité de stockage du carbone, tout en mettant en valeur ces espaces pour les loisirs et le tourisme ? Dans les Vosges et en Déodatie, c'est un enjeu de taille. ♦



CONFÉRENCE

↔ 15h30-16h15

LA BOUSSOLE - SALLE ISABELLE-AUTISSIER

Comment combattre la malbouffe ?

avec **Gilles FUMEY**, géographe, *Géopolitique de l'alimentation* (Sciences humaines), **Marc DUFUMIER**, agronome, géographe, professeur honoraire, *La transition agroécologique : qu'est ce qu'on attend ?* (Terre Vivante)

Véritable pandémie mondiale qui affecte un être humain sur cinq, l'obésité est apparue massivement à partir des années 1970, avec une grande offensive de l'industrie agroalimentaire étatsunienne. Pourtant, malgré les résistances des pratiques culturelles locales, l'obésité et les surpoids gagnent toujours du terrain. Comment comprendre cette situation et, surtout, comment mettre en œuvre des solutions ? Un défi de taille qui nous concerne toutes et tous. ♦

MINI-CONFÉRENCE

↔ 15h30-16h

ESPACE GÉO-NUMÉRIQUE - CONFÉRENCES

L'utilisation des StoryMap ArcGIS Online Classe

avec **Olivier GODARD**, professeur d'Histoire-Géographie ♦

MINI-CONFÉRENCE

↔ 15h30-16h

ESPACE MINI-CONFÉRENCES

Sous la forêt les humains

avec **Raymond GABRIEL**, président de l'association la forêt de Tiragoutte

Pourquoi la forêt du futur a-t-elle besoin de diversité ? Coupe-rase et déforestation, est-ce la même chose ? Des forêts de résineux ? Oui, et ? Est-ce que les forêts vosgiennes ont toujours été là ? ... Pour aimer et protéger les arbres et la forêt, il n'est pas inutile de mieux les connaître. ♦



RDV OFFICIEL

↔ 15h30-16h

SALON DU LIVRE

Inauguration du Salon du Livre

ATELIER

↔ 16h-17h30

ESPACE GÉO-NUMÉRIQUE - ATELIERS

L'utilisation des StoryMap ArcGIS Online Classe

Atelier Concours Carto. ♦

CONFÉRENCE

↔ 16h-17h15

HÔTEL DE VILLE - GRAND SALON

La France face à l'urgence de sa réindustrialisation

avec **François BOST**, géographe, **Gabriel COLLETIS**, professeur de Sciences économiques, **Ophélie PETIOT**, agrégée de Géographie

Face aux défis climatiques, géopolitiques et énergétiques, la réindustrialisation s'impose comme une nécessité absolue pour répondre aux défis de la décarbonation, de la perte de souveraineté, des déficits abyssaux de la balance commerciale et de la revitalisation des territoires. Si les attentes sont immenses, les freins à la réindustrialisation sont paradoxalement déjà très présents, comme autant d'urgences à résoudre. ♦

CONFÉRENCE

↔ 16h-16h45

ESPACE GÉO-NUMÉRIQUE - CONFÉRENCES

DataGrandEst, une plateforme de données au service des territoires : exemple de la gestion du foncier face aux urgences climatiques

avec **Guillaume RYCKELYNCK**, DataGrandEst, Région Grand Est, **Eric TSCHUDY**, DataGrandEst, DREAL Grand Est ♦

CONFÉRENCE

↔ 16h-16h45

INSIC - AMPHITHÉÂTRE

Comment gérer les risques littoraux avec les citoyens ? une expérience audiovisuelle

avec **Maëlle BANTON**, géographe

L'augmentation des risques littoraux, du fait notamment des crises écologiques, oblige à réfléchir à la recomposition des espaces côtiers. Pour cela, impossible de faire sans les habitants ! À Marseille dans l'Hérault, un dialogue a été instauré avec les citoyens afin de co-construire des solutions durables, en recourant notamment à des outils audiovisuels. Comment les positions ont-elles évolué au fil des discussions et des débats ? ♦

MUSIQUE

↔ 16h-20h HÔTEL IBIS

Voyage sonore au Chili à la harpe celtique

avec **Anne-Vinciane DOUCET**

Pause musicale en set de 20 minutes. ♦

CONFÉRENCE

↔ 16h-16h45

IUT - STUDIO ALICE-GUY

L'escape game pédagogique : potentiels et défis d'un outil d'apprentissage exceptionnel

avec **David PILLONEL**, enseignant, géographe

Dans un cadre scolaire, comment décentrer le regard de nos élèves pour les amener à comprendre le point de vue, les représentations ou les besoins d'acteurs géographiques divers ? Comment atteindre ce stade d'apprentissage nommé par plusieurs chercheurs se le « Learning by Being » ? L'escape game pédagogique est une réponse à ce défi : immersion, énigmes, obstacles et acteurs rencontrés. Mais difficile de construire une telle activité : pistes de réflexion et conseils concrets. ♦



Freeptik

RENCONTRE

↔ 16h30-17h30

TOUR DE LA LIBERTÉ



Voyager durable et responsable

avec **Loïc BLAISE**, aviateur, explorateur, **Maxime CROSNIER**, ingénieur en Aménagement du territoire, voyageur, **Eve CHOIMET**, responsable RSE HAVAS Voyages, **James MENTZER**, président d'ECM, agence de voyage équitable animée par **Damien COLOMBO**, animateur

47% des Français déclarent avoir d'ores et déjà adopté des vacances plus responsables qu'avant. Qu'est-ce que cela signifie, et qui sont ces acteurs du changement ? Les professionnels du tourisme et grands explorateurs de la planète sont-ils prêts à agir ? ♦

BD / GÉO

↔ 16h30-17h15

SALON DU LIVRE - ESPACE FRANCE BLEU

Le Haut-Fer

avec **Frédéric BRRÉMAUD**, scénariste, *Le Haut-Fer* (Paquet), **Paolo RAFFAELLI**, auteur, *Le Haut-Fer* (Paquet)

Hector Valentin, fils du propriétaire ruiné d'une scierie des Vosges, revient du Canada où il a été contraint de s'exiler, avec l'intention de remettre la scierie en état. Dès le début, un concurrent essaie de l'empêcher de travailler. Mais deux personnages assez ambigus, Laurent et Mick, lui offrent le secours de leurs bras, puis lui suggèrent de se faire confier comme ouvriers des libérés conditionnels. ♦



CONFÉRENCE

↔ 16h30-17h45
 IUT - AMPHITHÉÂTRE

Risque nucléaire : sommes-nous tous égaux face à la planification spatiale de l'urgence ?

avec **Audrey SÉRANDOUR**, géographe, **Teva MEYER**, géographe, *Géopolitique du nucléaire : pouvoir et puissance d'une industrie duale* (Cavalier Bleu)

L'accident nucléaire apparaît comme le symbole d'un événement impossible à circonscrire. Pourtant, le droit international oblige les pays nucléarisés à anticiper les catastrophes en délimitant des zones autour des centrales. L'espace est donc mis au service de l'anticipation de l'urgence nucléaire, mais les pratiques changent d'un pays à l'autre, ce qui n'est pas sans conséquences pour les territoires concernés. ♦

CONFÉRENCE

↔ 16h30-17h15
 LA BOUSSOLE - ATRIUM

Et si la crise covid avait « révélé » un besoin urgent d'onirisme ?

avec **Louis MARROU**, géographe

Trois ans après le début de la pandémie, risquons une hypothèse : la crise Covid de 2020 nous a ouvert les yeux sur notre relation complexe aux rêves et au sommeil. Le printemps confiné d'une partie de la population française a semblé-t-il augmenté notre production onirique et aurait permis de nous échapper en rêvant de lointains exotiques. Face à la montée des contraintes temporelles et à l'omniprésence des écrans, il y a urgence. Comment retrouver le goût du rêve et du sommeil ? Vous allez rêver, alors revivez ! ♦

RENCONTRE

↔ 16h30-17h30
 ESPACE GEORGES-SADOUL - SALLE YVAN-GOLL

Des « étoiles noires » pour briser les préjugés

avec **Pascal BLANCHARD**, chercheur associé CRHIM UNIL Lausanne, directeur de l'ACHAC, *Mes étoiles noires en image* (La Martinière), **Lilian THURAM**, président de la fondation Éducation contre le racisme, pour l'égalité, *Mes étoiles noires en image* (La Martinière) animée par **Etienne AUGRIS**, auteur, professeur

Lilian Thuram, avec Pascal Blanchard, dresse le portrait de 40 personnalités noires - Ésope, Anne Zingha, Aimé Césaire, Joséphine Baker, Malcom X, les sœurs Nardal, Mohamed Ali... - qui ont marqué l'histoire et qui ont été inspirantes au fil des siècles. Cet ouvrage paru en 2010 a été un grand succès. Il en offre une version illustrée et entièrement actualisée, l'enrichissant de nouvelles figures, de Joséphine Baker à Colin Kaepernick. La sélection iconographique est pour la première fois commentée et remise en perspective par l'historien Pascal Blanchard, spécialiste du fait colonial, des immigrations et de l'histoire contemporaine. ♦

RENCONTRE

↔ 16h30-17h30
 CHAPITEAU DES GRANDS MOULINS

Épidémies

avec **Stanis PEREZ**, directeur de l'axe « corps, santé, société » à la MSH Paris Nord, *Géohistoire des épidémies* (CNRS Éditions), **Renaud PIARROUX**, professeur, *Choléra* (CNRS Éditions) animée par **Claude VAUTRIN**, journaliste

Un médecin spécialiste du choléra et un éminent professeur se rencontrent pour livrer leurs recherches sur des pathologies qui ont toutes un point commun : ce sont toutes des pandémies ! ♦

MINI-CONFÉRENCE

↔ 16h45-17h15
 ESPACE GÉO-NUMÉRIQUE - CONFÉRENCES

L'utilisation des données géographiques dans la formation des sapeurs-pompiers

avec **Cap. Matthieu COLOBERT**, Service d'Incendie et de Secours du Bas-Rhin, SDIS67 ♦

CONFÉRENCE

↔ 16h45-17h30
 LA BOUSSOLE - SALLE ISABELLE-AUTISSIER

Les territoires insulaires tropicaux face à l'urgence climatique

avec **Virginie DUVAT**, géographe

Les petits États et territoires insulaires tropicaux sont en première ligne des impacts du changement climatique. Comment leur situation peut-elle nous aider à comprendre la notion d'« urgence climatique » ? Alors que certains territoires insulaires sont - peut-être - déjà menacés de disparition, qu'est-ce qu'une « solution » d'adaptation face à l'urgence ? Car agir trop vite, c'est aussi prendre le risque de la maladaptation. ♦

DOCU-RENCONTRE

↔ 17h-18h15
 LA COUR DES ARTS

Les chemins de la Mémoire - À la conquête d'un logement digne

avec **Emmanuelle BAROZET**, sociologue, professeure à l'Université du Chili et au COES
 Les chercheurs Daniela Jara et Miguel Pérez déambulent à Valparaíso et en périphérie de Santiago pour raconter les divisions mémorielles au Chili et les problématiques d'accès au logement en contexte de pauvreté. Un projet audiovisuel pour comprendre le processus constitutionnel chilien, construit entre l'Institut Français du Chili, le Centre d'études sur le conflit et la cohésion sociale et Naira Films. ♦

CONFÉRENCE

↔ 17h-19h
 LYCÉE JULES-FERRY - AMPHITHÉÂTRE



Élite économique vs avant-garde artistique : au Chili, une hydre à deux têtes

avec **Ernesto VASQUEZ**, anthropologue, musicien

- Association Guillaume Budé -

Au Chili coexistent deux révolutions radicalement opposées : l'idéologie du tout-marché et l'avant-garde intellectuelle. Depuis un siècle se sont succédé des caudillismes de gauche, des tentatives de coup d'État oligarchique, des politiques keynésiennes, l'unité populaire et le long hiver de la dictature. Comment des idées et des idéologies si divergentes ont-elles pu imprégner la culture et la société chilienne dans son ensemble ? ♦

MINI-CONFÉRENCE

↔ 17h15-17h45
 ESPACE GÉO-NUMÉRIQUE - CONFÉRENCES

Projet Cartomundi 2.0 : gestion et visualisation de cartes anciennes en ligne

avec **Sébastien BRIDIER**, **Romain SUAREZ** AMU/MMSH ♦



CONFÉRENCE

↔ 17h15-18h
IUT - STUDIO ALICE-GUY

Les destructions de Saint-Dié en 1757 et 1944 : comparaison de deux processus d'urgence

avec **Jean-Pierre HUSSON**, géographe émérite

Dans une démarche d'aménagement, l'urgence n'est pas bonne conseillère mais s'impose en cas de crise majeure. À deux reprises, Saint-Dié fut détruite (1757, 1944). Les processus, les rythmes, les débats et la place ménagée à l'utopie diffèrent dans ces deux reconstructions décidées à la croisée du pouvoir régalien et des souhaits des habitants de la cité. ♦

CONFÉRENCE

↔ 17h15-18h30
INSIC - AMPHITHÉÂTRE

Quelques urgences vues par la géographie critique

avec **Philippe PELLETIER**, géographe, **Anne-Laure AMILHAT SZARY**, géographe, **Pascal CLERC**, géographe, **Patrick MINDER**, géographe, historien

Dans ce rendez-vous en forme de forum, quatre géographes reviennent sur la problématique de l'urgence à travers quelques cas d'étude. Venez à leur rencontre dans cet espace d'échange et de débats! ♦

BD / GÉO

↔ 17h45-18h30
SALON DU LIVRE - ESPACE FRANCE BLEU

La France vue par Mme Hibou

avec **Emmanuel LEMAIRE**, auteur de bandes dessinées, *La France vue par Madame Hibou* (Delcourt.) animée par **Rémi DESMOULIÈRE**, géographe

À Rouen vit madame Hibou, une drôle de petite dame venue d'Indonésie, qui aime passionnément la France. Entre ses excursions dans l'Hexagone et son quotidien normand, elle nous offre un regard plein d'humour et de finesse sur son pays de naissance et celui d'adoption pour raconter le monde autrement, loin des préjugés et des clichés. ♦

RENCONTRE

↔ 17h45-18h45
HÔTEL DE VILLE - GRAND SALON

Chili: les mots contre l'oubli

avec **Laure DES ACCORDS**, auteure, *Au bord du désert d'Atacama* (Le Nouvel Attila), **Douna LOUP**, écrivaine, *Boris*, 1985 (Zoé), **Maria POBLETE**, autrice, *La dictature nous avait jetés là* (Actes Sud Junior) animée par **Sonia DÉCHAMPS**, éditrice, journaliste

Laure des Accords nous plonge dans le Chili des années 1970 à travers le portrait d'une femme résistante face aux hommes et à la répression. Douna Loup se met en quête d'un grand oncle Boris, juif russe, porté disparu, à 44 ans, en 1985 lors d'une grande randonnée pédestre dans le Chili de Pinochet. Maria Poblete est née en 1964 au Chili, pays qu'elle a fui avec sa famille à la suite du coup d'État militaire du Général Pinochet. Elles écrivent pour la mémoire de femmes et d'hommes contre l'oubli imposé d'un régime et pour tenter de comprendre une partie de l'Histoire du Chili. ♦



CAFÉ GÉO

↔ 18h-19h
BAR LA BOUSSOLE

Y a-t-il urgence à déménager la capitale d'Indonésie ?

avec **Judicaëlle DIETRICH**, géographe

Jakarta est promise à un nouvel avenir... meilleur ? Dès sa réélection pour un second et dernier mandat en 2019, le Président de la République a annoncé le déplacement de la capitale nationale. La future capitale Nusantara, sur l'île de Bornéo, est bel et bien en construction et devrait accueillir ses premiers fonctionnaires en 2024. Qu'est ce qui peut motiver une telle rapidité, alors que Jakarta et son aire métropolitaine accueillent respectivement 11 et 30 millions d'habitants.e.s ? Serait-ce le premier déménagement de capitale pour cause de réchauffement climatique ? ♦

RDV OFFICIEL

↔ 18h30
ESPACE GEORGES-SADOUL - SALLE YVAN-GOLL

Grand entretien inaugural

avec **Rony BRAUMAN**, essayiste, médecin, *Guerres humanitaires ? Mensonges et intox* (Textuel) animé par **Mémona HINTERMANN**, auteure, journaliste

Ancien président de Médecins Sans Frontières (1982-1994) et directeur d'études au Centre de réflexion sur l'action et les savoirs humanitaires (Crash) de l'ONG, Rony Brauman est l'auteur de nombreux ouvrages dont *Penser dans l'urgence* (Seuil, 2006) et *Guerres humanitaires ? Mensonges et intox* (Textuel, 2018). A travers son expérience de terrain et ses écrits, il croise de nombreux questionnements contemporains : sur la médecine et la santé publique, le totalitarisme, les usages politiques de la mémoire, le statut de la victime... Animé par la journaliste Mémona Hintermann, ce long bilan autobiographique éclairera notre actualité, et donnera une vision de ce que signifie le mot « urgences ». ♦

CAFÉ GÉO

↔ 19h-20h
K KISS BAR

Le Chili au prisme de ses vulnérabilités : une cartographie des urgences territoriales

avec **Eloïse LIBOUREL**, géographe

Pris entre les urgences liées à la gestion des risques naturels et anthropiques qui marquent son territoire et les urgences politiques et sociales auxquelles il a dû faire face, le Chili est un pays révélateur de l'irréductible pluralité des urgences. En outre, par sa géographie, il invite à interroger les politiques de gestion de ces urgences, alors que les distances du nord au sud sont particulièrement importantes et que la topographie multiplie les contraintes. ♦

CAFÉ GÉO

↔ 19h-19h45
BAR L'ACTUEL

Regards de géographes sur les urgences écologiques

avec **Hugo MAZZERO**, géographe, **Leïla OULKEBOUS**, géographe

Comment la communauté des géographes se positionne-t-elle par rapport aux crises écologiques et aux urgences qu'elles impliquent ? La question impose de s'intéresser aux sujets de recherche choisis par les géographes, à leurs manières de les mener et de se positionner plus généralement au sein de la communauté scientifique et dans la société sur ces sujets. ♦

Ne laissez pas la réalité
se résumer à l'actualité



Pour continuer à soutenir notre indépendance ou convaincre vos ami-e-s de le faire, une seule page à retenir: www.sept.info/abonnements



SPECTACLE

↔ 20h-21h15
CHAPITEAU DES GRANDS MOULINS

Après moi le déluge

avec **Alec SOMOZA**, comédien
Par la **Compagnie Avec des Géraniums**

Récit initiatique des aventures d'un doux naïf à la recherche d'un monde meilleur, revisités avec autodérision et lucidité. Jeune, vieux, vieille, utopiste, résigné-e, gaucher-e, droitier-e, chacun-e trouvera dans cette histoire un bout d'elle-lui-même. ♦



CONCERT

↔ 20h-21h15
MUSÉE PIERRE-NOËL - SALLE FRANÇOIS-CHOLÉ

Cantando al sol

avec **Raphaèle FREY-MAIBACH**, choriste, percussionniste,
Christophe JACQUES, choriste, guitariste,
Baptiste ROMANO, choriste, percussionniste,
Séverine SOULAYRES, chanteuse, guitariste

Depuis 2014, les musiciens de Vidala brûlent d'une passion commune pour la Nueva Canción – cette enfant des folklores andins qui, portée par le grand vent de contestation et le souffle de la poésie, s'est épanouie à partir des années 60 sur tout le continent sud-américain et tout particulièrement au Chili. Dans le sillage de son album Cantando al sol, le quatuor porte le verbe et le regard aigus des figures qui forgent la grandeur de ce mouvement, Violeta Parra, Victor Jara et tant d'autres. ♦

www.vidala.fr / www.cestpasdesmanieres.org



CINÉMA

↔ 21h15-23h30
ESPACE GEORGES-SADOUL - SALLE YVAN-GOLL

Soirée de « L'effondrement »

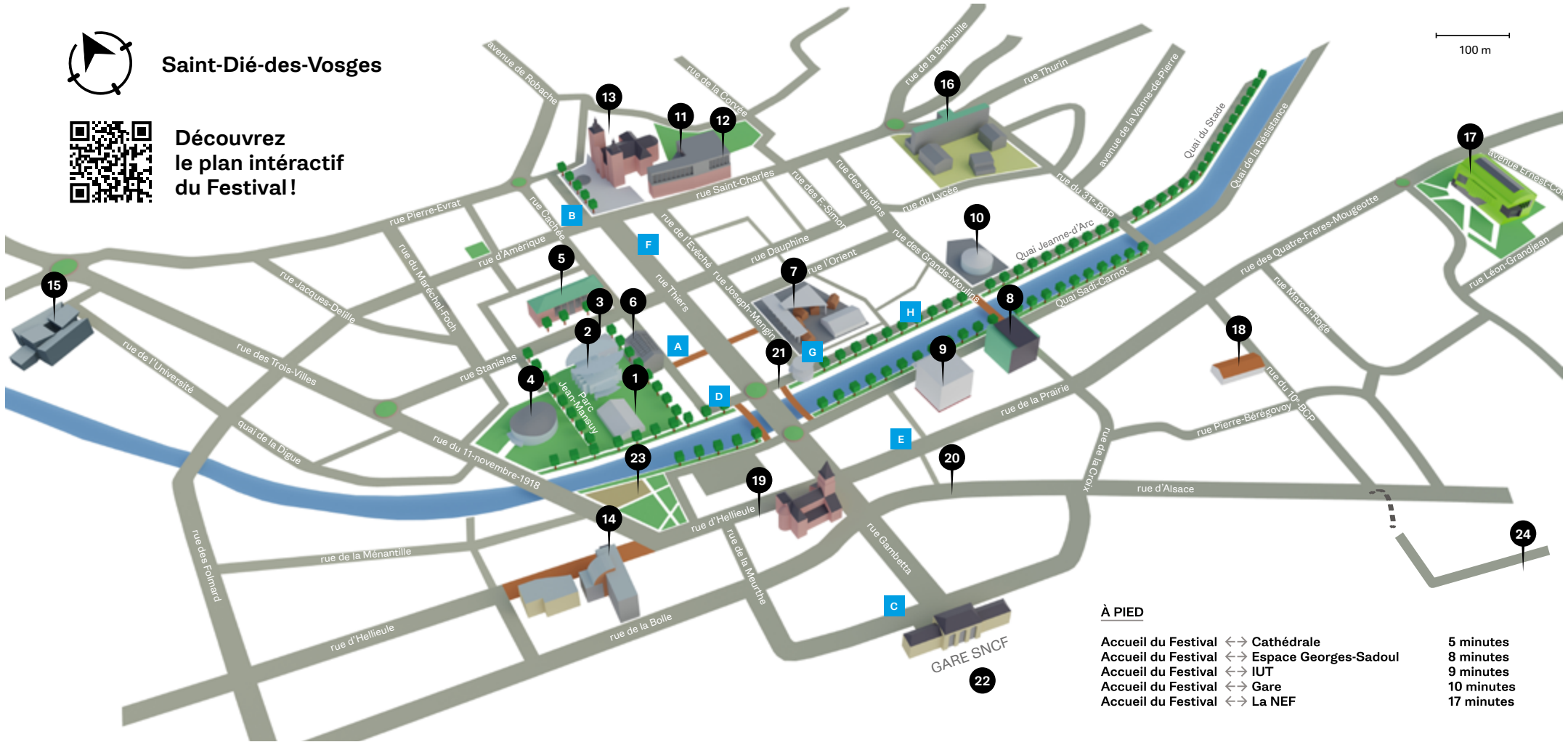
Alors que le monde part en loques, les ressources viennent à manquer. Les villes deviennent un enfer. Survivre est alors un enjeu de tous les instants. Venez découvrir les 8 épisodes de cette série télévisée française inspirée par les thèses de la collapsologie, créée, écrite et réalisée par le collectif *Les Parasites*. ♦



Saint-Dié-des-Vosges



Découvrez le plan interactif du Festival!



À PIED

Accueil du Festival ↔ Cathédrale	5 minutes
Accueil du Festival ↔ Espace Georges-Sadoul	8 minutes
Accueil du Festival ↔ IUT	9 minutes
Accueil du Festival ↔ Gare	10 minutes
Accueil du Festival ↔ La NEF	17 minutes

Parc Jean-Mansuy

- 1 Accueil du Festival
Espace mini-conférences
Salon du Livre
- 2 Tour de la Liberté
- 3 L'Eco Resto
- 4 Espace Géo-Numérique
Espace François-Mitterrand
- 5 Hôtel de Ville
- 6 La Boussole

- 7 Place de la Gastronomie
Place du Marché
- 8 Espace Georges-Sadoul
Cinéma Excelsior
- 9 Cinéma Empire
- 10 Chapiteau des Grands Moulins
- 11 Musée Pierre-Noël
- 12 FIG Junior

- 13 Cathédrale - Cloître
- 14 INSIC
- 15 IUT
- 16 Lycée Jules-Ferry
- 17 La NEF
- 18 Espace des Arts Plastiques
CEPAGRAP

- 19 École primaire
Notre Dame de La Providence
- 20 La Cour des Arts
- 21 Librairie Le Neuf
- 22 Gare
- 23 Jardin Simone-Veil
- 24 Eglise Protestante Vie Chrétienne
4 rue de la Paix

- A Bar La Boussole
- B K Kiss Bar
- C Bar L'Actuel
- D Bar Sept'un
- E La Cabane au Darou
- F Café Thiers
- G Bar 1507
- H Hôtel Ibis



Samedi 30 septembre

TABLE RONDE

↔ 9h-10h30
CINÉMA EMPIRE



La Déodatie face aux urgences : l'eau et la sécheresse

avec **Aurélien BANSEPT**, président du PETR de la Déodatie, **Pierre-Olivier LAUSECKER**, hydroécologue, Agence de l'Eau Rhin-Meuse, **Sylvain PLANTUREUX**, agro-écologue, **Jacques NICOLLE**, maire de Bertrimoutier, animée par **Nicolas MAISETTI**, directeur du programme POPSU Transitions

Avec la sécheresse de 2022 et l'inquiétude face au faible niveau des nappes phréatiques dès le printemps 2023, chaque Français a pu percevoir directement les conséquences du dérèglement climatique dans son quotidien. Cela montre l'importance des démarches d'anticipation et de préservation des milieux humides partout en France. Zoom sur Saint-Dié-des-Vosges, où les acteurs du territoire sont mobilisés. ♦



Unsplash

CONFÉRENCE

↔ 9h-9h45
INSIC - AMPHITHÉÂTRE

Construire les échelles de l'urgence : les forces armées face au risque cyclonique dans la caraïbe insulaire

avec **Laurent GIACOBBI**, géographe

Des Caraïbes à la façade pacifique de l'Amérique centrale, les 45 États de l'espace interaméricain font face à des risques naturels majeurs : séismes, éruptions volcaniques, cyclones... Certains sont accentués par le dérèglement climatique et affectent des territoires inégalement vulnérables. Face à cette situation, on voit naître l'idée d'une communauté de destins : les échelles de gouvernance et d'action des acteurs de l'urgence changent, et vont vers une intégration sécuritaire régionale. ♦

TABLE RONDE

↔ 9h-11h
IUT - AMPHITHÉÂTRE



Les rendez-vous du développement durable : les risques dans notre quotidien : vulnérabilité, résilience, adaptation

avec **Elie CHEVILLOT-MIOT**, docteur en Géographie, spécialiste de la gestion des risques, auto-entrepreneuse chez OCARICE (Optimiser les capacités de gestion des risques et des crises par les expériences), **Michel HAGNERELLE**, Inspecteur Général d'Histoire-Géographie honoraire, **Christophe ESCARTIN**, IEN-ET-EG Académie de Toulouse. ♦

CONFÉRENCE

↔ 9h-10h15
LYCÉE JULES-FERRY - AMPHITHÉÂTRE

En Patagonie et en terre de feu, les « Canoeros » et leur territoire maritime

avec **Marianne CHRISTENSEN**, archéologue préhistorienne, **Dominique LEGOUPIL**, archéologue

Il y a 6500 ans, en Patagonie et en Terre de Feu, des nomades marins occupaient les archipels, canaux et mers intérieures de la façade pacifique du Chili. Ces « canoeros » ont conservé leur mode de vie de chasseurs-cueilleurs jusqu'à l'aube du XX^e siècle, car il était adapté à un milieu maritime riche mais difficile. Ses particularités (variation des niveaux marins, barrières biogéographiques...) expliquent les voies de circulation empruntées et les contacts entre les groupes humains de la région. ♦

CONFÉRENCE

↔ 9h-9h45
TOUR DE LA LIBERTÉ

Inégalités et mobilisations, « l'urgence sanitaire » comme révélateur

avec **Clélia GASQUET-BLANCHARD**, géographe, **Déborah RIDEL**, sociologue

Quand on aborde les questions sanitaires, la notion d'urgence affleure. La pandémie de Covid l'a d'ailleurs révélé, il a fallu « gérer » de manière urgente la « crise ». Cela se joue à différentes échelles géographiques, des établissements comme l'hôpital jusqu'à l'organisation mondiale de la santé, en passant par les systèmes de santé régionaux ou nationaux. Un recul critique s'impose : de quelles urgences et de quelles crises parlons-nous collectivement ? ♦

CONFÉRENCE

↔ 9h15-11h15
IUT - STUDIO ALICE-GUY

Combattre les violences sexistes et sexuelles dans l'enseignement supérieur et la recherche

avec **Judicaëlle DIETRICH**, géographe, **Cyril BLONDEL**, enseignant-chercheur en Géographie et en Aménagement, **Gabrielle SAUMON**, géographe, **Marion TILLOUS**, géographe, *Espace, genre et violences conjugales : ce que révèle la crise de la Covid 19* (Presses Universitaires de Vincennes)

Urgences Violences et Harcèlements ! Globalement, la situation est critique à l'Université. Pour que celles et ceux qui disent ne pas être au courant puissent décider de l'être, la Commission de géographie féministe propose, à la suite de la projection du documentaire *Briser le silence des amphis* (Lysa Heurtier-Manzanares), un atelier-débat avec la salle, nourri de ses propres expériences de luttes et d'échecs. ♦



CAFÉ LITTÉRAIRE

↔ 9h30-11h

ESPACE DES ARTS PLASTIQUES - CEPAGRAP

Petit déjeuner littéraire

avec **Céline LAPERTOT**, enseignante, romancière, *Les chemins d'exil et de lumière* (Viviane Hamy), animé par

Emmanuel ANTOINE, directeur de l'Espace des Arts Plastiques

Karel Dia, congolaise a huit ans lorsqu'elle se réfugie avec sa mère en France. À ce premier exil, s'ajoutent la difficulté et l'angoisse de se reconstruire et d'être acceptée. Elles vont connaître ces hôtels insalubres où l'on fait son beurre sur la misère humaine. Inspirée de la vie d'une de ses élèves, Céline Lapertot nous livre un roman d'une femme qui affronte son destin pour mieux éblouir le monde. ♦

RENCONTRE

↔ 9h30-10h30

MUSÉE PIERRE-NOËL - SALLE FRANÇOIS-CHOLÉ

Sans frontière

avec **Pascal BLANCHARD**, chercheur associé CRHIM UNIL Lausanne, directeur de l'ACHAC, *Histoire globale de la France coloniale* (Philippe Rey), **Rony BRAUMAN**, essayiste, médecin, *Guerres humanitaires ? mensonges et intox* (Textuel), animée par **Sonia DÉCHAMPS**, éditrice, journaliste

Rony Brauman, l'ancien président de MSF (1982-1994) et Pascal Blanchard, historien, chercheur au CRHIM à Lausanne qui travaille sur le « fait colonial » et l'histoire des immigrations en France, dialoguent sur leurs engagements, politiques et humanitaires, et posent un regard sur le monde d'aujourd'hui, entre guerres humanitaires et traces du passé colonial. ♦

TABLE RONDE

↔ 9h30-11h

CHAPITEAU DES GRANDS MOULINS

Quelle est la situation des peuples autochtones au Chili ?

avec **Guillaume AUBIN**, écrivain, *L'arbre de colère* (La Contre Allée), **Bastien SEPÚLVEDA**, géographe, animée par **Claude VAUTRIN**, journaliste

Pour la première fois au Chili, le processus constituant de 2021 a donné une place politique centrale aux peuples autochtones, avec 17 sièges dans la Convention constituante et l'élection de la mapuche Elisa Loncon comme présidente. Cela a permis de porter l'idée d'« État régional, plurinational et interculturel composé d'entités territoriales autonomes ». Ce projet, finalement rejeté, est révélateur des revendications territoriales des peuples autochtones et de leur relation à l'État. ♦

RENCONTRE

↔ 9h30-10h30

ESPACE GEORGES-SADOUL - SALLE YVAN-GOLL

Lanceurs d'alertes

avec **Victor CASTANET**, journaliste, *Les fossoyeurs* (J'ai Lu), **Irène FRACHON**, pneumologue, *Mediator, un crime chimiquement pur* (Delcourt), animée par **Paul DIDIER**, chef de projet

La pneumologue Irène Frachon a révélé le scandale du Mediator, médicament prescrit à 5 millions de personnes en France et commercialisé pendant plus de 30 ans par Servier, l'un des plus puissants laboratoires français. Dans *Les Fossoyeurs*, le journaliste Victor Castanet a ouvert le débat sur la gestion et les dérives de certains Ehpad du secteur privé. Lanceurs d'alerte, ils ont ouvert une réflexion urgente sur les dysfonctionnements de notre société médicale. ♦

RENCONTRE

↔ 9h30-10h30

HÔTEL DE VILLE - GRAND SALON

Le Dictionnaire de la géographie et de l'espace des sociétés a vingt ans !

avec **Jacques LÉVY**, membre du Rhizome de recherche chòros, **Michel LUSSAULT**, géographe animée par **Rémi DESMOULIÈRE**, géographe

Aménagement, Géopolitique, Paysage. Mais aussi Art, Féminisme, Sexualité... et même Zut ! Outil devenu indispensable chez les géographes, le Dictionnaire dirigé par Jacques Lévy et Michel Lussault a saisi à deux reprises une image de la géographie, avec la volonté de l'inscrire dans le « domaine (...) des sciences de l'homme et de la société » mais aussi d'en faire « un outil pertinent d'intelligence du monde ». Vingt ans après la première édition et dix ans après la seconde, le pari est-il réussi ? ♦

MINI-CONFÉRENCE

↔ 9h30-10h00

ESPACE MINI-CONFÉRENCES

Remise à zéro

avec **Nadège VIEL**, autrice, consultante en agroenvironnement, *Remise à zéro* (Les Presses Littéraires)

Consultante agroenvironnement, Nadège Viel est en première ligne pour constater les effets d'un changement climatique qui s'emballe. Cela la motive pour partager et sensibiliser le plus grand nombre sur cette thématique lui tient à cœur. ♦

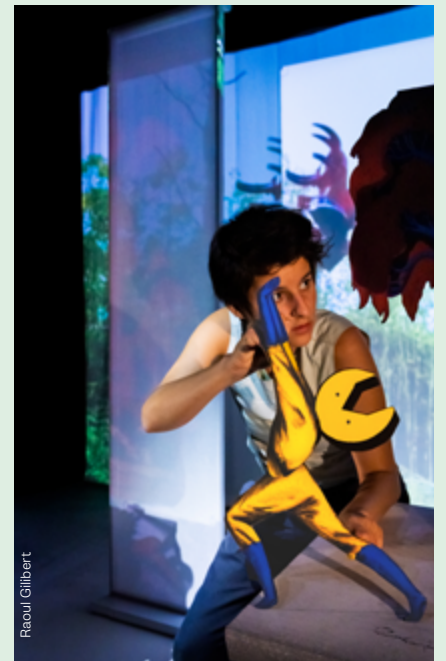
SPECTACLE

↔ 10h-11h

LA NEF

Et puispar **la Soupe Compagnie**

ET PUIS, c'est d'abord un grand livre d'images d'Icinori, un duo d'artistes. Poétique et surprenant, sans mots ou presque, chaque page décline toute la subtilité et l'originalité du travail graphique d'Icinori. En adaptant l'album pour la scène, la compagnie invite les jeunes spectateurs à plonger dans une grande fresque visuelle et musicale : l'histoire d'un paysage sauvage et luxuriant transformé de saison en saison par de mystérieux personnages, mi hommes – mi outils. Entre réalisme et fantasmagorie, comme une douce introduction à l'écologie, cette traversée onirique explore les liens intimes et complexes de l'être humain à la nature. ♦



Raoul Gilbert



CONFÉRENCE

↔ 10h-11h

ESPACE GÉO-NUMÉRIQUE - CONFÉRENCES

Outils et savoirs géographiques dans la modernisation de l'action d'urgence

avec **Simon AUGUSTE**, géographe, professeur des universités, **Alexis SIERRA**, géographe

La gestion de crises est une activité territorialisée qui utilise donc des outils d'information géographique. De nombreux retours d'expérience soulignent continuellement les difficultés de coordination entre les acteurs qui y participent : pompiers, police, secours, etc. Et si les outils et savoirs géographiques permettaient de surmonter ces difficultés ? À Paris et Tunis, des expériences de modernisation menées dans ce domaine sont riches d'enseignement. ♦

CONFÉRENCE

↔ 10h15-11h

INSIC - AMPHITHÉÂTRE

Démminer ! L'urgence vitale de la Libération

avec **Jean-Claude FOMBARON**, historien - Société Philomatique Vosgienne -

De l'automne 1944 à l'hiver 1944-1945, l'est du département des Vosges, transformé en glacis par la Wehrmacht, devait constituer le dernier rempart du Reich. Les combats ont été laborieux et coûteux. Les populations civiles ont été confrontées dès la Libération à un problème majeur : les centaines de milliers de mines et d'engins explosifs truffent le pays, causant des morts civiles par dizaines.

Comment, dans l'urgence, pouvoirs publics reconstitués et autorités militaires ont-ils fait face à ce défi majeur ? ♦

RENDEZ-VOUS

↔ 10h15-10h45

CLOITRE - CATHÉDRALE

Temps pour la paix

RENCONTRE-LECTURE

↔ 10h15-11h15

LA BOUSSOLE - SALLE ISABELLE-AUTISSIER

L'exil, le Chili et la poésie de Neruda

avec **Bruno DOUCEY**, auteur, *Pablo Neruda, non à l'humanité naufragée* (Actes Sud Junior), **Maria POBLETE**, autrice, *La dictature nous avait jetés là* (Actes Sud Junior)

Écrivain chilien connu dans le monde entier, Pablo Neruda a aussi été un opposant politique. Bruno Doucey raconte les combats, la langue et l'exil du grand poète. Maria Poblete est journaliste et écrivaine. Née en 1964 au Chili, elle est arrivée en France à l'âge de neuf ans, peu après le coup d'État du général Pinochet. Ils mettent leurs pas dans ceux de Pablo Neruda pour raconter la dictature et le Chili. ♦

RENCONTRE

↔ 10h15-11h

TOUR DE LA LIBERTÉ

Le Chili face à l'océan

avec **Sébastien VELUT**, géographe

Malgré sa longue façade littorale, le Chili oublie parfois qu'il est un pays maritime. Sa zone économique exclusive de plus de 3 millions de kilomètres carrés touche à trois continents : l'Amérique, l'Antarctique et l'Océanie avec l'archipel de Rapa Nui. Cet espace océanique est à la fois un territoire de vie, un haut lieu de la pêche et une zone stratégique. En choisissant une photo officielle le représentant face à l'Océan, le président Gabriel Boric semble annoncer une nouvelle relation entre le Chili et la mer. Qu'en est-il ? ♦

ANIMATION

↔ 10h30-11h30

JARDIN SIMONE-VEIL ET ESPACE GÉO-NUMÉRIQUE

Le drone, nouvel outil de modélisation du territoire

par la Ville et l'Eurométropole de Strasbourg. Lire page 31. ♦

ATELIER

↔ 10h30-12h

ESPACE GEORGES-SADOUL - SALLE LAUTESCHER

Ouragame : un jeu pour comprendre la post-catastrophe

avec **Delphine GRANCHER**, géographe, **Brice ANSELME**, géographe géomaticien, **Paul DURAND**, géographe

Le jeu Ouragame a été conçu pour sensibiliser les élèves de 5^e aux enjeux de la reconstruction post-catastrophe suite au passage d'un cyclone sur une île fictive. Le jeu aborde les différentes phases de la post-catastrophe et montre aux joueurs l'importance de la solidarité entre acteurs pour une reconstruction résiliente. Venez jouer pour réfléchir au sujet ! ♦



CONFÉRENCE

↔ 11h-12h30

CINÉMA EMPIRE

L'entraide en temps de crise

avec **Pablo SERVIGNE**, auteur, chercheur « in-terre-dépendant », conférencier, *L'effondrement expliqué à nos enfants (et à nos parents)* (Seuil), **Sarra EL IDRISSE**, doctorante chercheuse en Sociologie, **Elodie PAILLE**, responsable programmes et fondation Solidarités internationales et urgences

Fondation de France- Fondation de France- Face à l'augmentation probable de crises et de catastrophes, créant des situations de plus en plus diverses, quelle place pour l'entraide et la résilience collective ? En posant cette question, on fait l'hypothèse que les catastrophes font possiblement émerger des formes d'entraide entre humains, et que cette entraide permet aux populations exposées et aux institutions qui organisent les secours de mieux gérer les crises, voire d'atténuer les dommages causés. ♦

MINI-CONFÉRENCE

↔ 10h30-11h

ESPACE MINI-CONFÉRENCES

Libre, engagé et vagabond

avec **Clément BALOUP**, auteur de bandes dessinées, *J'aurais pu devenir millionnaire, j'ai choisi d'être vagabond* (Paulsen)

La vie fascinante de John Muir en bande-dessinée ! John Muir, écologiste révolutionnaire, refusa la société industrielle pour vivre en totale autonomie dans la nature. Il sut, entre autres, convaincre Théodore Roosevelt de l'importance de protéger la nature sauvage. Adaptation en bande dessinée de la biographie de John Muir par Alexis Jenni. ♦

CINÉMA-RENCONTRE

↔ 11h-12h45

CINÉMA EXCELSIOR - ESPACE GEORGES-SADOUL

Emmaüs. L'économie circulaire, sociale et solidaire

Documentaire de Tony Coiplet - France - 2021 - 52 mn - VO (Français) Projection suivie d'un échange avec **Yann FRADIN**, président Emmaüs Vosges, et vice-président Emmaüs France. Lire page 27. ♦



TABLE RONDE

↔ 11h-12h30

ESPACE GEORGES-SADOUL - SALLE YVAN-GOLL

La guerre en Ukraine et ses urgences

avec **Philippe BOULANGER**, géographe, *Introduction à la géostratégie* (La Découverte), **Vincent COSTE**, Général de brigade aérienne, **Kevin LIMONIER**, maître de conférences animée par **Amæli CATTARUZZA**, professeur de Géographie

Il y a un an et demi, l'invasion par la Russie de son voisin ukrainien surprenait l'Europe en marquant le retour à une guerre de haute intensité sur le continent. Sur les territoires concernés directement ou indirectement par le conflit, de nombreux acteurs - armées, ONG, population... - ont dû s'adapter dans l'urgence pour organiser les réponses militaires, diplomatiques, humanitaires, etc. Quelles incidences ces changements rapides auront-ils à moyen et long terme ? ♦

ANIMATION

↔ 11h-12h30

SALON DU LIVRE - ESPACE FRANCE BLEU



Émission France Bleu en direct

avec **Damien COLOMBO** ♦

RDV OFFICIEL

↔ 11h-12h

HÔTEL DE VILLE - GRAND SALON

Remise des prix littéraires

En présence des lauréats, **Feurat ALANI**, **Pascale BREYSSE**, **Rosalie STROESSER**, **Raphaël PIERONI**, **Jean-François STASZAK**, remise des prix Amerigo Vespucci (littérature, jeunesse et BD) et du prix du Livre de Géographie des lycéens et des élèves de classes préparatoires aux grandes écoles. ♦

ATELIER

↔ 11h-12h

LA BOUSSOLE - L'ATELIER

La murmuration des thermomètres

avec **Simon MARROU**, étudiant en géographie
Venez munis de votre thermomètre (des thermomètres pourront être prêtés sur place) pour participer à une cartographie collective de la température à l'échelle du festival. Après nous être retrouvés, nous irons aux quatre coins de Saint-Dié prendre la température du FIG. Au retour de la collecte et à partir des données recueillies par nos soins, nous réfléchirons ensemble aux solutions qui permettent à un groupe d'individus de construire des connaissances et une cartographie commune. ♦

CONFÉRENCE

↔ 11h-12h

CATHÉDRALE



Retrouver l'optimisme : une mission de la géographie et de l'histoire

avec **Jean-Robert PITTE**, géographe
En général, les vulnérabilités sont envisagées uniquement dans la sphère matérielle des catastrophes dites naturelles, des guerres et des crises. L'une des failles de beaucoup de sociétés actuelles, surtout parmi les plus riches, est leur déficit d'idéal donnant le goût de vivre, d'espérer et d'agir. Il est essentiel que progressent l'amour du savoir, la liberté de penser et de s'exprimer, l'esprit critique, l'État de droit et l'empathie, l'optimisme. ♦

MINI-CONFÉRENCE

↔ 11h-11h30

ESPACE GÉO-NUMÉRIQUE - CONFÉRENCES

La gestion des immeubles menaçant ruine à Strasbourg

avec **Hélène ANTONI**,
Eurométropole de Strasbourg ♦

RENCONTRE

↔ 11h-12h

MUSÉE PIERRE-NOËL - SALLE FRANÇOIS-CHOLÉ

L'urgence de panser l'urbanisation

avec **André LORTIE**, architecte, professeur, *De quoi l'urbanisme est-il le projet ?* (L'Aube), **Jean-Louis SUBILEAU**, urbaniste, *Plus loin, plus proche* (La découverte), animée par **Tara LENNART**, journaliste littéraire

Les questions environnementales nous imposent d'adapter nos villes et de trouver de nouvelles solutions urbanistiques. Mais lesquelles ? Le rêve de la maison pavillonnaire des Français est synonyme d'étalement urbain, mais permet aussi un nouveau rapport à la nature. Quant aux villes denses, si elles limitent l'expansion des grandes métropoles, elles voient aussi leurs vertus écologiques questionnées. Entre ces deux formes urbaines, quelle palette inventer pour des villes responsables et vivables ? ♦

DOCU-RENCONTRE

↔ 11h-12h15 LA COUR DES ARTS

Les chemins de la Mémoire À la conquête d'un logement digne

avec **Simon FARIOL**, réalisateur des *Caminatas constituyentes* pour Naira Film et **Laurie CHAMBON**, co-responsable du projet à l'Institut Français du Chili
Lire page 43. ♦

RDV OFFICIEL

↔ 11h15-11h45

MÉDIATHÈQUE VICTOR-HUGO

Inauguration du FIG Junior

MINI-CONFÉRENCE

↔ 11h30-12h ESPACE GÉO-NUMÉRIQUE - CONFÉRENCES

L'urgence de produire des masques textile pendant la période de confinement en France de mars à mai 2020 : profil et répartition des industriels du textile-habillement

avec **Mathieu LEMBEZAT**, Laboratoire LOTERR ♦

CONFÉRENCE

↔ 11h30-12h45

IUT - AMPHITHÉÂTRE

Adapter les transports face aux urgences : approches historiques et géographiques

avec **Matthieu SCHORUNG**, chercheur géographe, **Étienne FAUGIER**, historien, **Éloïse LIBOUREL**, géographe animée par **Rémi DESMOULIÈRE**, géographe

Les transports revêtent une importance cruciale à toutes les échelles et sont au cœur d'urgences de différentes natures. L'analyse croisée entre histoire et géographie permet de faire émerger les éléments saillants de la confrontation des transports aux différentes urgences en France, et mettant ce cas d'étude en perspective avec des exemples choisis à travers le monde. ♦





RENCONTRE

↔ **11h30-12h30**
CHAPITEAU DES GRANDS MOULINS

La fin des haricots

avec **Noémie CALAIS**, agricultrice, *Plutôt nourrir* (Tana), **Chantal PELLETIER**, auteure, *Sens interdits* (Gallimard), animée par **Sonia DÉCHAMPS**, éditrice, journaliste

Noémie Calais élève des porcs noirs dans le Gers après avoir étudié à Sciences Po. D'abord par obligation de santé, ce changement de vie est devenu un combat. L'écrivaine Chantal Pelletier, dans un futur proche, raconte une société qui a pris le contrôle de nos assiettes. Le gras et le sucre sont traqués, les cartes Vitale sont devenues permis de table à points : une comédie policière qui pourrait devenir réalité ? Ces récits questionnent notre rapport politique à l'assiette et à la consommation. ♦

CONFÉRENCE

↔ **11h30-12h15**
INSIC - AMPHITHÉÂTRE

Numérique et urgence énergétique : géopolitique du minage de cryptomonnaies au Kazakhstan

avec **Hugo ESTECAHANDY**, doctorant à l'Institut Français de Géopolitique

Le minage de cryptomonnaies est une activité numérique énergivore. Au Kazakhstan, elle a été développée de manière irrationnelle sur un réseau électrique désuet, exacerbant les tensions internes et régionales sur les énergies. Le minage est désormais au cœur des enjeux du gouvernement, entre volonté affichée de rationalisation et règlement de compte politique avec le clan de l'ancienne présidence. ♦

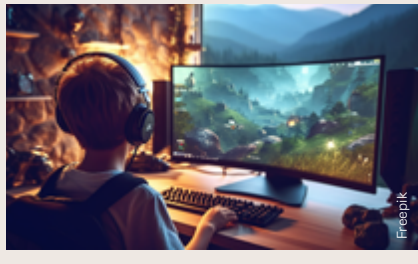
CONFÉRENCE

↔ **11h30-12h15**
LA BOUSSOLE - ATRIUM

« OOF! » Espace virtuels, humains, urgences : quels en-jeux ?

avec **Eve BEN-HÄIM**, géographe

Les jeux vidéo permettent d'engager des réflexions sur les espaces et sur nos manières de les habiter, aujourd'hui comme à l'avenir. Dans quelle mesure nos futurs incertains se réinventent-ils à travers ces jeux virtuels, et que traduisent ces derniers de notre rapport à l'urgence ? Comment les jeux vidéo racontent-ils l'urgence ? ♦



MINI-CONFÉRENCE

↔ **11h30-12h**
ESPACE MINI-CONFÉRENCES

Où va le climat ?

avec **Claire LECOEUVERE**, autrice, *Où va le climat ?* (Éditions du Ricochet)

Le climat, tout le monde en parle mais on entend souvent n'importe quoi ! Va-t-il vraiment y avoir plus de tempêtes ? Pourquoi toujours parler des 2°C à ne pas dépasser ? Peut-on faire confiance aux chercheurs du GIEC ? D'où viennent les gaz à effet de serre ? Que dire quand on entend : « Mais le climat ne se réchauffe pas, il fait plus froid ! » ? ♦

RENCONTRE

↔ **11h30-12h30**
TOUR DE LA LIBERTÉ



C'est quoi l'urgence ?

avec **Jean-Marc OFFNER**, urbaniste **Florian OPILLARD**, directeur scientifique du FIG 2023 animée par **Eric FOTTORINO**, directeur de la publication du *Un Hebdo*

Il y aurait urgence à se préparer à l'urgence. Dans le prolongement de son numéro publié en partenariat avec POPSU (la Plateforme d'observation des projets et stratégies urbaines) et le Festival International de Géographie de Saint-Dié-des-Vosges, ce dialogue croisé explore l'émergence de l'urgence dans nos vies. Quelles traces laisse-t-elle dans le discours public ? Est-elle un bon guide ? Quelles populations sont les plus concernées ? ♦

MINI-CONFÉRENCE

↔ **12h-12h30**
ESPACE GÉO-NUMÉRIQUE CONFÉRENCES

MaRando, la nouvelle application rando de la FFRandonnée

avec **Benjamin PIERREVELCIN**, FFRandonnée Grand Est ♦

CONFÉRENCE

↔ **13h-13h45**
INSIC - AMPHITHÉÂTRE

La murmuration des thermomètres

avec **Simon MARROU**, étudiant en géographie
Restitution d'atelier de cartographie collective de la température à l'échelle du festival. À partir des données recueillies en atelier le matin (lire page 56), nous réfléchissons ensemble aux solutions qui permettent à un groupe d'individus de construire des connaissances et une cartographie commune. ♦

CONFÉRENCE

↔ **11h45-12h30**
LA BOUSSOLE - SALLE ISABELLE-AUTISSIER

Changement climatique : une étude de l'INSEE sur les populations du Grand-Est les plus exposées aux fortes chaleurs dans les décennies à venir

avec **Vincent MONCHATRE**, chef de projets de l'action régionale Insee Grand Est
11 nuits « très chaudes » par an en 2050 : dans le Grand Est, une réalité pour une personne sur six. À partir des projections de Météo-France et de ses dernières projections de population, l'Insee Grand Est analyse les caractéristiques démographiques dans les espaces les plus impactés par le réchauffement climatique à l'horizon 2050. Le Grand Est connaîtrait davantage de jours et de nuits anormalement chauds, plus qu'en moyenne nationale. Les risques seraient d'autant plus grands pour la population car celle-ci serait en moyenne plus âgée. ♦

CONFÉRENCE

↔ **11h45-12h30**
IUT - STUDIO ALICE-GUY

Ce que la guerre fait aux territoires de l'école. Le cas des établissements français de Beyrouth (1975-1990)

avec **Sami OUCHANE**, géographe
L'École est un objet géographique légitime pour rendre intelligible les urgences passées et contemporaines et les recompositions socio-spatiales qu'elles entraînent. C'est ce que révèle l'étude de quatre établissements franco-libanais de Beyrouth entre 1975 et 1990, période marquée par une guerre tout à la fois civile et internationale. ♦



ATELIER

↔ 13h30-15h

ESPACE GÉO-NUMÉRIQUE - ATELIERS

Atelier de découverte du jeu vidéo *Inua. A story in ice and time*

avec **Guillaume BARRAL**, géographe

Cet atelier invite à une réflexion sur l'urgence et les relations entre les sociétés humaines et la nature, à partir d'une découverte du jeu vidéo indépendant *Inua. A Story in Ice and Time*. Synopsis : il y a 10 000 ans vivait Nanurluk, l'ours polaire géante. Un jour, poussés par l'ambition et le désir de démontrer leur supériorité, trois humains l'attaquèrent. Après une longue traque, ils la tuèrent, perturbant l'équilibre et l'harmonie entre l'homme et la nature. Incarnez l'esprit de Nanurluk dans sa quête pour restaurer l'équilibre du monde. ♦

RENCONTRE

↔ 13h30-14h30

CHAPITEAU DES GRANDS MOULINS

Carte blanche aux grands témoins

avec **Clara SIMAY**, architecte, *La ferme du rail* (Actes Sud), **Philippe SIMAY**, maître de conférences en Philosophie, *Habiter le monde* (Actes Sud), *La ferme du rail* (Actes Sud), animée par **Michel LUSSAULT**, géographe

Philippe Simay, maître de conférence en philosophie à l'école d'architecture de Paris-Belleville, et Clara Simay, architecte, sont les Grands Témoins du Festival. Ils réfléchissent depuis des années aux autres manières, politiques, sociales et environnementales, de concevoir l'habitat et de vivre ensemble. ♦

CONFÉRENCE

↔ 13h30-14h30

LA BOUSSOLE - SALLE ISABELLE-AUTISSIER

Féminicides : une urgence à toutes les échelles

avec **Laura BROCCARDO**, docteure és Lettres, professeure agrégée, **Marion TILLOUS**, géographe

À partir d'un dialogue entre géographie et littérature, comment définir et délimiter le territoire d'urgence que constituent les féminicides en France ? Une cartographie de l'exposition aux risques de violences de genre, puis une analyse du traitement médiatique des « affaires » et des productions culturelles permettront de mieux comprendre les ressorts de ces violences notamment dans leur dimension spatiale, celle d'un piège qui se referme sur la victime. ♦

CONFÉRENCE

↔ 13h30-14h15

IUT - STUDIO ALICE-GUY

Mayotte et le service militaire adapté : un espace de reconstruction pour jeunes en difficulté ?

avec **Antonia TORINESI**, étudiante en Géographie

Mayotte est tristement réputée pour son taux record de pauvreté, les inégalités sociales et l'insécurité, comme l'a rappelé le traitement médiatique de l'opération Wuambushu. La moitié de la population ayant moins de 17,5 ans, les jeunes sont les premiers à souffrir de cette situation. Certains d'entre eux s'engagent comme volontaires stagiaires au service militaire adapté. Entre terrain d'aguerrissement et stage en entreprise, l'armée souhaite former des citoyens par la discipline. Pour quel résultat ? ♦

RENCONTRE

↔ 13h30-15h

TOUR DE LA LIBERTÉ

Vies vagabondes et dépayées

avec **Clément BALOUP**, auteur de bandes dessinées, *J'aurais pu devenir millionnaire, j'ai choisi d'être vagabond* (Paulsen), **Alexandre CHOLLIER**, écrivain, enseignant, géographe, *Nicolas Bouvier* (Paulsen), **Gilles LUNEAU**, écrivain, journaliste, *Une passion du monde* (Editions du Rocher), animée par **Tara LENNART**, journaliste littéraire

Clément Baloup met ses pas dans ceux de John Muir, penseur libre qui a choisi la nature plutôt que le labeur de la société industrielle. Alexandre Chollier s'est intéressé à l'œuvre de l'écrivain voyageur Nicolas Bouvier qui rêva très jeune de partir, voyager et faire usage du monde autrement. Gilles Luneau se confronte à la vie de Pierre Loti, écrivain voyageur, officier de marine qui mit l'aventure au centre de sa vie. ♦

CAFÉ GÉO

↔ 13h30-15h

ESPACE GEORGES-SADOUL - SALLE LAUTESCHER

Lancement des concours de cartographie imaginaire, d'actualités 2024 et carto Géoimage

avec **Olivier GODARD**, **Virginie ESTEVE**, **Adrien ROHÉE**, **Anaïs LE THIEC**, professeurs d'Histoire-Géographie

Les Concours de Cartographie Imaginaire, d'Actualité et Géoimage 2024 organisés par l'association Concours Carto sont lancés ! Nous vous proposerons une explication scientifique des trois sujets puis nous présenterons les outils et les méthodologies pour réussir au mieux l'exercice avec vos élèves avant d'explicitier les grilles d'évaluation des croquis. Enseignants, venez poser toutes vos questions, et vous inscrire ! ♦

MINI-CONFÉRENCE

↔ 13h30-14h15

ESPACE GÉO-NUMÉRIQUE CONFÉRENCES

Le phénomène d'îlot de chaleur urbain, entre urgence climatique et sanitaire

avec **Nathalia PHILIPPS**, Université de Strasbourg ♦

TABLE RONDE

↔ 13h30-15h

CINÉMA EMPIRE

Cuivre, lithium, biodiversité... comment renouveler le modèle économique chilien ?

avec **Sofia PEREZ**, doctorante, **Solène REY-COQUAIS**, géographe, **Audrey SÉRANDOUR**, géographe animée par **Enrique ALISTE**, géographe, professeur des universités

En Amérique latine, la période coloniale a fait de la nature un ensemble de ressources exploitables au bénéfice de populations distantes. Au Chili, le tournant néolibéral sous Pinochet a consolidé ce rapport au vivant, qui s'est maintenu après la dictature : des ressources naturelles comme le cuivre et le lithium sont extraites face à la transition énergétique mondiale, et la biodiversité apparaît comme une nouvelle ressource valorisable. Avec la crise écologique, ce modèle économique est amené à se renouveler... mais comment ? ♦



Bruna Fiseuk sur Unsplash



RENCONTRE

↔ 13h45-15h

MUSÉE PIERRE-NOËL - SALLE FRANÇOIS-CHOLÉ

**Terre brûlée**

avec **Martin HIRSCH**, président de l'institut de l'engagement, *Les solastalgiques* (Stock), **Annette HUG**, écrivaine, *Le grand enfouissement* (Zoé), **Sophie VANDEVEUGLE**, étudiante, *Feu le vieux monde* (Denoël), animée par **Patrick VALLÉLIAN**, journaliste

Inspiré par le philosophe australien Glenn Albrecht, Martin Hirsch s'empare de la question de l'angoisse écologique des jeunes. Annette Hug interroge les catastrophes environnementales et notre capacité à réinventer le monde et notre vie sur terre. Sophie Vandevuegle met en scène notre terre qui brûle : des incendies à la colère de la jeunesse. Trois romans puissants qui posent les grandes questions d'actualité liées au réchauffement climatique en mettant en avant l'implication des jeunes. ♦

CAFÉ GÉO

↔ 14h-15h

BAR SEPT UN

Il y a urgence, les géographes s'engagent

avec **Florian OPILLARD**, directeur scientifique du FIG 2023, **Thibaut SARDIER**, journaliste

Pour le FIG 2023, l'équipe scientifique du Festival, rejointe par d'autres géographes, réunit dans un livre publié aux CNRS Éditions plusieurs regards sur l'urgence en géographie. Gilets jaunes, métropoles, mégafeux... Les approches diverses se complètent et permettent de mieux cerner le travail des géographes. Cette présentation du livre est l'occasion de raconter comment est choisi le thème du FIG, et comment la programmation s'invente! ♦

CONFÉRENCE

↔ 14h-15h

INSIC - AMPHITHÉÂTRE

L'urbanisme des urgences : campements et interventions municipales

avec **Mélora KOEPKE**, géographe, **Lauren DIXON**, urbaniste

La façon dont les « urgences » sont articulées dans les villes peut conduire et justifier diverses innovations politiques, interventions et raccourcis qui peuvent être compris collectivement comme des formes d'« urbanisme de crise ». Nous commencerons par montrer comment les campements deviennent des articulations de la « crise urbaine » et suscitent diverses réponses municipale. Puis nous explorerons les façons dont ces formes autonomes d'habitation, aussi éphémères soient-elles, deviennent des espaces de mouvement, d'habitation et de possibilité pour les personnes qui y vivent. Celles-ci sont prises dans la ligne de mire de multiples crises urbaines croisées qui persistent et prolifèrent au-delà des efforts technocratiques municipaux pour les contenir et les éliminer. ♦

TABLE RONDE

↔ 14h-15h30

ESPACE GEORGES-SADOUL - SALLE YVAN-GOLL

Comment coordonner les secours face aux catastrophes ?

avec **Servane GUEBEN VENIERE**, géographe, **Nicole KLEIN**, préfète honoraire, **Gilles CAZABAN**, géomaticien-cartographe, **Florent VALLÉE**, directeur Urgences et Opérations, Croix-Rouge Française animée par **Valérie NOVEMBER**, géographe

En première ligne des catastrophes sanitaires, humanitaires ou environnementales, les professionnels de la gestion des urgences - pompiers, secouristes, militaires, ONG... - sont de plus en plus sollicités. La coordination de leur action est une gageure, tout comme la construction d'une culture commune de gestion de crise. Quelles sont leurs différentes manières de concevoir l'urgence, de s'y préparer et d'intervenir ? ♦

RENCONTRE

↔ 14h-15h

HÔTEL DE VILLE - GRAND SALON

**L'atlas des risques et des crises**

avec **Richard LAGANIER**, recteur de région académique, **Yvette VEYRET MEKDJIAN**, professeure de Géographie émérite, co-directeurs de *Atlas des risques et des crises dans le monde et en France* (Autrement)

Avec plus de 100 cartes et documents originaux, l'atlas propose un éclairage sur l'un des enjeux majeurs du XXI^e siècle : affronter des menaces bien réelles et trouver des solutions pour y remédier. ♦

ANIMATION

↔ 14h-15h15

LYCÉE JULES-FERRY

Dictée de géographie

Inscriptions à 14h, début de la dictée à 14h30.

CONFÉRENCE

↔ 14h15-15h30

IUT - AMPHITHÉÂTRE

De la France à la Tunisie, l'agropastoralisme méditerranéen face aux urgences contemporaines

avec **Emna KHEMIRI**, géographe, **Irène CARPENTIER**, géographe, **Caroline SARRAZIN**, géographe

Patrimoine commun à l'ensemble méditerranéen, les systèmes agropastoraux traditionnels sont aujourd'hui confrontés à d'importantes crises économiques, sociales et environnementales. Cela se traduit par une transformation des espaces pastoraux en France (Alpes du sud) et en Tunisie (nord-est et sud-est), qui suscite des réponses différentes à l'échelle locale, et génère conflits et inégalités. ♦

BD / GÉO

↔ 14h15-15h

LA BOUSSOLE - ATRIUM

Shiki

avec **Rosalie STROESSER**, autrice, *Shiki* (Virages graphiques) animé par **Louis MARROU**, géographe

Rosalie, une jeune dessinatrice française passionnée par les mangas des années 70, s'envole pour le Japon. Elle ne sait pas vraiment ce qu'elle va y chercher, peut-être avant tout la beauté. D'une expérience de wwoofing à Oishi à son premier job dans un bar de Tokyo en passant par une escapade à Kyoto, ce voyage d'un an se fait parcours initiatique. ♦



CONFÉRENCE

↔ 14h15-15h

ESPACE GÉO-NUMÉRIQUE - CONFÉRENCES

La cartographie participative pour s'adapter au changement climatique

avec **Clara CASTOLDI**, chargée de projet CartONG

Le Tadjikistan – surtout ses zones rurales – est sujet à de forts risques naturels et climatiques. L'adaptation au changement climatique est donc un sujet crucial, mais sur lequel il existe peu de données publiques et à jour. Face à ce constat, CartONG et l'ONG locale Little Earth ont créé un groupe de volontaires locaux pour enrichir OpenStreetMap, puis mené des ateliers de sensibilisation, collecté des données et cartographié 610 villages. ♦

CONFÉRENCE

↔ 14h45-15h30

IUT - STUDIO ALICE-GUY

Comment répondre à l'urgence écologique avec la géographie ?

avec **Christophe LÉON**, géographe, professeur en CPGE, **Philippe PELLETIER**, géographe, *Ecologie et géographie : une histoire tumultueuse* (CNRS), **Vincent SCHWEITZER**, professeur d'Histoire-Géographie, **Sandrine VAUCELLE**, géographe - APHG -

En prenant appui sur leur discipline, les géographes peuvent répondre aux enjeux soulevés par l'urgence écologique, comme l'éco-anxiété ou l'urgence climatique à toutes les échelles, en évitant le catastrophisme. Démonstration et débat à travers une étude de cas sur le manque d'eau en Afrique subsaharienne et une mise en activité d'élèves dans le secondaire. ♦

ANIMATION

↔ 14h30-15h30

JARDIN SIMONE-VEIL ET ESPACE GÉO-NUMÉRIQUE

Le drone, nouvel outil de modélisation du territoire

par la Ville et l'Eurométropole de Strasbourg. Lire page 31. ♦

RENCONTRE

↔ 15h-16h30

CHAPITEAU DES GRANDS MOULINS

Urgences d'écrire / La quête identitaire

avec **Feurat ALANI**, auteur, *Je me souviens de Fallujah* (JC Lattès), **Daniel PICOULY**, auteur, *Les larmes du vin* (Albin Michel), **Eric FOTTORINO**, écrivain, journaliste, *Mon enfant, ma soeur* (Gallimard), **Charif MADJALANI**, auteur, *Mille Origines* (Bayard), animée par **Sarah POLACCI**, conseillère littéraire

Dans *Mon enfant, ma soeur*, Éric Fottorino raconte la quête vers sa sœur disparue. Dans *Les larmes du vin*, Daniel Picouly remonte le fil de sa vie grâce aux effets du vin, avec tendresse et humour. Dans *Mille origines*, Charif Majdalani livre des histoires familiales et des destins différents. Dans *Je me souviens de Fallujah*, Feurat Alani dit l'exil, les origines, la transmission à travers l'histoire racontée par le fils d'un homme né en Irak en 1943 et immigré en France. Tous les quatre plongent dans les racines pour comprendre d'où l'on vient et ce qui fait notre identité. ♦

ATELIER

↔ 15h-17h

ESPACE GÉO-NUMÉRIQUE - ATELIERS

Et si vous contribuiez au projet Missing maps ?

Mapathon CartONG ♦

LE UN HEBDO

CONFÉRENCE

↔ 15h15-15h45

ESPACE GÉO-NUMÉRIQUE - CONFÉRENCES

Enseigner les relations entre les sociétés humaines et la nature avec un jeu vidéo

avec **Guillaume BARRAL**, géographe

Face à l'urgence climatique, le rapport au monde des populations dites « autochtones » peut aider à envisager des relations différentes à la nature. C'est tout le propos du jeu vidéo *Inua. A Story in Ice and Time*, un jeu d'aventure narratif. L'occasion d'une réflexion sur l'usage des médias culturels et des jeux vidéo en cours de géographie sur la thématique des urgences, et d'une présentation d'une activité réalisée en classe de Seconde, valorisée dans le manuel *L'écran du savoir*. ♦

RENCONTRE

↔ 15h-16h

LA BOUSSOLE - SALLE ISABELLE-AUTISSIER

Vie et mort de Pablo Neruda

avec **Bruno DOUCEY**, auteur, *Pablo Neruda, non à l'humanité naufragée* (Actes Sud Junior), **Laurie FACHAUX-CYGAN**, journaliste, *Chambre 406: l'affaire Pablo Neruda* (Les éditions de l'Atelier), **Patricio SANCHEZ-ROJAS**, poète

Neruda était l'un des plus grands poètes chiliens. Écrivain, penseur, prix Nobel de littérature en 1971, il était aussi diplomate, ambassadeur du Chili en France de 1970 à 1972. Sa mort, en 1973, reste entourée d'un grand mystère : le plus grand écrivain d'Amérique du Sud a-t-il été assassiné ? Retour sur son parcours, la force de sa poésie et sur sa disparition. ♦

RENCONTRE

↔ 15h30-16h45

CINÉMA EMPIRE

Chasseur d'orages

avec **Christophe ASSELIN**, chasseur d'orages et de tornades, *Traqueurs de tornades : à l'affût des colères du ciel* (Baobab), **Claire FERCAK**, autrice, *Après la foudre* (Arthaud) animée par **Florian OPILLARD**, directeur scientifique du FIG 2023

Christophe Asselin chasse orages et tornades et raconte ses périples sur sa chaîne Youtube. Il fait partie de ces chasseurs fascinés qui photographient et filment la foudre, en risquant parfois leur vie. Claire Fercak raconte les fulgurés qui ont survécu à la foudre. Car lorsqu'on ne meurt pas de la rencontre avec l'éclair, on reste marqué à vie. Dialogue entre deux passionnés sur l'attraction et la répulsion pour ces manifestations kérauniques. ♦

RENCONTRE

↔ 15h30-16h30

HÔTEL DE VILLE - GRAND SALON

Rencontre géopolitique : les guerres, d'un siècle à l'autre

avec **Pierre GROSSER**, professeur d'Histoire des relations internationales, *L'autre guerre froide ?* (CNRS Editions), **Olivier WEBER**, écrivain, grand reporter, *Naissance d'une nation européenne* (L'Aube)

L'historien des relations internationales Pierre Grosser s'intéresse aux rapports depuis près d'un quart de siècle entre les États-Unis et la Chine. L'écrivain Olivier Weber s'est plongé dans la vie de Gerda Taro, militante antinazie morte à 26 ans en pleine guerre civile espagnole écrasée par un char républicain. Ils racontent les guerres du 20^e siècle, et ce qu'elles font aux hommes et à la société. ♦





RENCONTRE

↔ 15h30-16h30

MUSÉE PIERRE-NOËL - SALLE FRANÇOIS-CHOLÉ

**Carte blanche
au président: dialogue
avec Irène Frachon**

avec **Rony BRAUMAN**, essayiste, médecin, *Guerres humanitaires ? mensonges et intox* (Textuel), **Irène FRACHON**, pneumologue, *Mediator, un crime chimiquement pur* (Delcourt) animée par **Jean LEBRUN**, journaliste

En 2007, Irène Frachon, pneumologue à Brest, dénonce les risques de santé liés à la prise du Mediator, commercialisé par les laboratoires Servier depuis la fin des années 1970. 2 000 décès seraient liés au médicament, plus de 4 000 victimes ont intenté un procès pénal démarré en septembre 2019.

Président de Médecins sans Frontières de 1982 à 1994, Rony Brauman a très tôt été engagé dans l'humanitaire. Militant maoïste dans les années 70, il deviendra antitotalitaire anticommuniste. Deux parcours d'indépendants qui n'ont pas eu peur de prendre des positions engagées! ♦

MINI-CONFÉRENCE

↔ 15h30-16h

ESPACE MINI-CONFÉRENCES

Pas de panique!

avec **Laurène HAMEL**, médecin urgentiste
Laurène Hamel est médecin urgentiste. En 2023, son projet « PAS de Panique! », une série de livres qui couvrent les thèmes de prévention et de secourisme adaptés aux enfants, a reçu le trophée de l'innovation Secours Expo dans la catégorie sécurité civile et gestion des risques, un prix attribué par un jury d'experts du domaine de la sécurité civile et de la défense. ♦

CONFÉRENCE

↔ 15h30-16h15

INSIC - AMPHITHÉÂTRE

**Accueil des personnes
exilées en milieu rural:
que signifie habiter dans
l'urgence ?**

avec **Elise ROCHE**, enseignante chercheuse en Urbanisme, *Reloger les habitants des bidonvilles* (Presses Universitaires de Rennes)
Suite à la « crise de l'accueil » médiatisée en 2015, de nombreux réseaux de solidarité se sont constitués pour héberger à domicile des personnes en exil en grande précarité. Dans certaines vallées rurales d'Auvergne-Rhône-Alpes, des ménages ont réaménagé leurs logements en urgence, transformant garages, chambres ou débarras en lieux de vie, temporairement, ou sur la durée. Que produit l'irruption de l'urgence sur l'habitat des exilé.e.s et des accueillant.e.s? ♦

CONFÉRENCE

↔ 15h30-16h15

LA BOUSSOLE - ATRIUM

**Monde enchanté.
Chansons et imaginaires
géographiques**

avec **Raphaël PIERONI**, géographe
Jean-François STASZAK, géographe
Autour du livre *Monde Enchanté* (Georg Editions), lauréat du prix du livre de géographie des lycéens et des étudiants. Le monde est enchanté par certaines chansons. *Amsterdam*, *Penny Lane*, *Les lacs du Connemara* sont inséparables des mélodies de Brel, des Beatles et de Sardou. Venez visiter les imaginaires géographiques véhiculés par trente-six chansons, examiner les rêves et les cauchemars, les émotions, les valeurs, qu'elles associent aux lieux qu'elles évoquent. Jusqu'à changer nos expériences de ces espaces! Et si nous regardions les cartes d'une autre oreille? ♦

RENCONTRE

↔ 15h30-16h30

TOUR DE LA LIBERTÉ

Géohistoire

avec **Christian GRATALOU**, géohistorien
animée par **Olivier GODARD**, professeur d'Histoire-Géographie

À l'occasion de la publication de *Géohistoire* (Les Arènes) en avant-première au FIG, Christian Grataloup vient nous présenter cette mise au point simple et critique sur les outils d'interface entre histoire et géographie. Assortie de cartes originales et de nombreuses définitions, cette introduction, première du genre, révèle toute la fécondité de l'approche géohistorique. ♦

CONFÉRENCE

↔ 15h45-16h30

ESPACE GÉO-NUMÉRIQUE - CONFÉRENCES

**Lutte intégrée contre
le moustique tigre
dans l'Eurométropole
de Strasbourg:
chacun fait sa part...**

avec **Alexis BERGERON**, Syndicat de Lutte contre les Moustiques du Bas-Rhin, SLM 67 ♦

ANIMATION

↔ 16h-18h

SALON DU LIVRE - ESPACE FRANCE BLEU

**Émission France Bleu
en direct**avec **Damien COLOMBO** ♦

TABLE RONDE

↔ 16h-17h

IUT - AMPHITHÉÂTRE

Le Chili face aux mégafeux

avec **Emma ANDRIEUX**, géographe,
Andrés IBACETA, ingénieur en prévention des risques, **Larry OUVRARD**, directeur départemental des services d'incendie et de secours, **Antonio TAPIA**, animée par **Cécile FALIES**, géographe

Ces dernières années, le Chili a connu les pires incendies de son histoire. Malgré un savoir scientifique abouti, des technologies de pointe, les avions et les hélicoptères... rien n'a été suffisant pour les prévenir. Incontrôlables, ces « mégafeux » se sont propagés à grande vitesse sur des milliers d'hectares, jusqu'aux limites des grandes métropoles.

Comment comprendre et faire face à cette nouvelle catastrophe écologique? Le cas chilien est-il comparable avec d'autres? ♦



Unsplash

MUSIQUE

↔ 16h-20h HÔTEL IBIS

**Voyage sonore au Chili
à la harpe celtique**

avec **Anne-Vinciane DOUCET**
Pause musicale en set de 20 minutes. ♦



TABLE RONDE

↔ 16h-17h30

ESPACE GEORGES-SADOUL - SALLE YVAN-GOLL

Face à l'urgence climatique, la transition énergétique est-elle la mère de toutes les batailles ?

avec **Lise DESVALLÉES**, géographe, **Teva MEYER**, géographe, **Angélique PALLE**, géographe animée par **Audrey SÉRANDOUR**, géographe

Industrie et services, chauffage et déplacements... Toutes nos activités utilisent une quantité plus ou moins grande d'énergie. Pour limiter les émissions de gaz à effet de serre qui aggravent la crise climatique, abandonner les énergies fossiles au profit des énergies « décarbonées » semble impératif. Comment réorganiser les réseaux d'approvisionnement et de distribution d'énergie?... et organiser la diminution de nos consommations énergétiques? ♦

CONFÉRENCE / ATELIER

↔ 16h-18h

LA NEF

La Nueva Cancion et les percussions corporelles

avec le groupe **VIDALA**

Venez à la rencontre du groupe Vidala (chant, guitares et percussions) qui vous fera découvrir la musique chilienne grâce au chant et aux percussions corporelles. Une conférence illustrée sur la Nueva Cancion, mouvement de chansons et musiques sud-américaines des années 70/80 sera suivie par un atelier de pratique interactive de percussions corporelles. Places limitées, réservations conseillées sur veronique.vallee@ca-saintdie.fr ♦

CONFÉRENCE

↔ 16h-16h45

IUT - STUDIO ALICE-GUY

Les superilles de Barcelone : solution ou problème ?

avec **Sixte BURUAGA**, géographe

Selon l'Agence de santé publique de Barcelone, le nombre de maladies et de décès causés par la pollution urbaine a augmenté en 2020 et 2021. La Mairie de Barcelone a donc mis en place un plan visant à améliorer la qualité de l'air dans la ville : les superilles. Mais ce projet a provoqué des tensions sociales, économiques et politiques. Permettra-t-il tout de même d'apaiser les urgences climatiques à Barcelone? ♦

DOCU-RENCONTRE 

↔ 16h-17h15

LA COUR DES ARTS

Les pas de l'estallido social - L'eau, ressource vitale ou économique

avec **Simon FARIOL**, réalisateur des *Caminatas constituyentes* pour Naira Film et **Laurie CHAMBON**, co-responsable du projet à l'Institut Français du Chili

Les chercheurs Antoine Mailet et Aldo Madariaga déambulent à Santiago et en région centrale pour raconter les mouvements de 2019 et les problématiques de la gestion de l'eau dans un contexte de privatisation. Un projet audiovisuel pour comprendre le processus constitutionnel chilien, construit entre l'Institut français du Chili, le Centre d'études sur le conflit et la cohésion sociale et Naira Films. ♦

MINI-CONFÉRENCE

↔ 16h30-17h

ESPACE GÉO-NUMÉRIQUE - CONFÉRENCES

Les avancées en matière de projection 360°

avec **Emmanuel RETZMANICK**, Unitorial ♦

CONFÉRENCE

↔ 16h30-17h15

LA BOUSSOLE - SALLE ISABELLE-AUTISSIER

Urgence climatique et écologique, urgences hospitalières : même causes, même effets

avec **Emmanuel VIGNERON**, géographe, professeur émérite, *La santé au XXI^e siècle* (Berger Levrault)

Qu'ont en commun les causes et les effets de ces crises malgré des échelles spatiales bien différentes ? En traitant des causes profondes et non des causes immédiates, il s'agira de s'attacher à reconnaître les mécanismes fondamentaux et communs à l'œuvre dans la durée. ♦

MINI-CONFÉRENCE

↔ 16h30-17h

ESPACE MINI-CONFÉRENCES

Une histoire de la fabrique de lait

avec **Fabien KNITTEL**, maître de conférences, *La fabrique du lait* (CNRS Editions)

Une analyse des techniques laitières, beurrières et fromagères traditionnelles au sein des principaux systèmes agraires d'Europe de l'Ouest, pour comprendre leur place dans l'histoire de l'agriculture et de l'alimentation. Un observatoire des mutations des mondes ruraux et des pratiques agricoles en Europe occidentale ♦

RENCONTRE 

↔ 17h-18h

TOUR DE LA LIBERTÉ

Polars chiliens

avec **Boris QUERCIA**, réalisateur de télévision et de cinéma, scénariste, *Les rêves qui nous restent* (Asphalte) animée par **Sonia DÉCHAMPS**, éditrice, journaliste

Comédien, Boris Quercia est l'un des fondateurs du Gran Circo Teatro. Cinéaste, il connaît un grand succès avec *Sexo con amor* sorti en 2003. Également romancier, il publie depuis 2014 des romans policiers et de science-fiction. Il a été lauréat du Grand prix de littérature policière en 2016. ♦

CONFÉRENCE

↔ 16h45-17h30

INSIC - AMPHITHÉÂTRE

Urgence migratoire et frontières urbaines à Tapachula (Mexique)

avec **Thomas CATTIN**, doctorant en Géographie et Géopolitique

À l'été 2019 et face aux pressions états-uniennes, « l'urgence migratoire et sociale » a justifié les politiques mexicaines qui ont transformé la ville de Tapachula en « ville-prison » pour les migrants sans-papiers en transit vers les États-Unis. À la crise politique régionale succède une crise locale de l'accueil. Trois ans plus tard, Tapachula est devenu un territoire de l'urgence de plus en plus disputé et fragmenté. ♦

MINI-CONFÉRENCE

↔ 17h-17h30

ESPACE GÉO-NUMÉRIQUE - CONFÉRENCES

Concilier la pratique de la randonnée avec le respect de l'environnement

avec **Benjamin PIERREVELCIN**, FFRandonnée Grand Est ♦



RENCONTRE

↔ 17h-18h

HÔTEL DE VILLE - GRAND SALON

Des semelles de vent

avec **Loïc BLAISE**, aviateur, explorateur, **Linda BORTOLETTO**, écrivaine, *Le souffle des Andes* (Payot), **Volodia PETROPAVLOVSKY**, auteur, *La dernière frontière* (Le Mot et le Reste) animée par **Claude VAUTRIN**, journaliste

Atteint d'une sclérose en plaques, ancien pilote de ligne, Loïc Blaise a choisi d'explorer le monde pour déjouer sa maladie, partant à bord d'un avion à hydrogène dans la nature extrême. Linda Bortoletto a plaqué sa carrière d'officier pour partir au bout du monde, traversant la Sibérie à pied ou l'Alaska à vélo. Volodia Petropavlovsky a toujours voulu vivre l'Aventure, de la Loire en kayak jusqu'à la traversée de l'Alaska. Tous trois ont choisi la liberté et l'exploration, apprenant à regarder autrement leur vie et le monde. ♦

RENCONTRE

↔ 17h-18h

MUSÉE PIERRE-NOËL - SALLE FRANÇOIS-CHOLÉ

Grand entretien

avec **Philippe DESCOLA**, professeur émérite au Collège de France, *Ethnographies des mondes à venir* (Seuil) animé par **Sarah POLACCI**, conseillère littéraire

L'anthropologue Philippe Descola, professeur émérite au Collège de France, continue d'influencer la pensée écologique, montrant que la distinction entre la nature et l'humain n'est pas universelle. Du jeune étudiant, dans les années 1970, parti en Amazonie à la découverte des Achuars, à Notre-Dame-des-Landes aujourd'hui, c'est sur le terrain qu'il puise son inspiration. Des combats autochtones aux luttes territoriales, il creuse la question du rapport moderne aux non-humains pour imaginer des façons alternatives de vivre ensemble. ♦

CONFÉRENCE

↔ 17h15-18h15

IUT - STUDIO ALICE-GUY

Une géographie des crises pour comprendre l'environnement urbain au sud

avec **Alexis SIERRA**, géographe

Comment articuler l'action d'urgence, qui s'inscrit dans le court terme, et les politiques de développement, qui visent un horizon plus lointain... deux conceptions de l'action publique bien différentes ! On le voit à Lima et dans le Grand Tunis, des environnements urbains aux fortes contraintes. Au programme, récit d'enquêtes de terrain et film de recherche dans ces deux espaces représentatifs des métropoles des Suds. ♦

DOCU-RENCONTRE

↔ 17h30-18h45

LA COUR DES ARTS

Les pas des migrants - Identité(s) mapuche(s), invisibles ou resignifiées ?

avec **Simon FARIOL**, réalisateur des *Caminatas constituyentes* pour Naira Film et **Laurie CHAMBON**, co-responsable du projet à l'Institut Français du Chili

Dans ces deux documentaires d'une vingtaine de minutes, les chercheuses Carolina Stefani et Denisse Sepúlveda déambulent à Santiago et en région centrale pour raconter les inégalités et discriminations au Chili, à partir du cas des migrants et des populations indigènes. Un projet audiovisuel construit entre l'Institut français du Chili, le Centre d'études sur le conflit et la cohésion sociale et Naira Films. ♦

CAFÉ GÉO

↔ 18h-19h

BAR LA BOUSSOLE

Vins chiliens : expressions liquides de paysages multifacétisés

avec **Gilles FUMEY**, géographe, **Claire MANVIEUX**, sommelière

Venez découvrir l'expression du paysage chilien en dégustant une sélection de vins particulièrement représentatifs de leur terroir. La carte viticole sera décryptée afin de comprendre et de se rapprocher au mieux des vins dégustés. ♦

CAFÉ LITTÉRAIRE

↔ 18h-18h45

K KISS BAR

Le grand enfouissement

avec **Annette HUG**, écrivaine, *Le grand enfouissement* (Zoé) animé par **Teva MEYER**, géographe

Il y a ceux qui ne jurent que par l'économie mondiale, forant toujours plus loin la terre nourricière... Et il y a ceux, venus des quatre coins de la planète, marginaux, qui ont pour mission d'enfouir les déchets nucléaires. Isolés, ils vont s'organiser, échapper au pouvoir, vivre et tenter de réparer les plaies de la terre. ♦

RDV OFFICIEL

↔ 18h-19h

SALLE CARBONNAR - DERRIÈRE L'HÔTEL DE VILLE

Remise du prix de la Thèse CNFG

EXPOSITION

↔ 18h

ESPACE DES ARTS PLASTIQUES - CEPAGRAP

Vernissage de l'exposition « Intrusions »

Photographies d'**Alan GREENE**

Lire page 24 ♦

LECTURE

↔ 18h30-19h30

LIBRAIRIE LE NEUF - 1^{ER} ÉTAGE

Lire le Chili « Long pétale de mer, de vin et de neige »

Avec l'Atelier Lire et Dire, partez à la rencontre de ce pays qui s'étend du désert d'Atacama à la Terre de Feu, de la Cordillère des Andes au Pacifique, de son peuple aux multiples racines : Mapuche, Incas, Conquistadors, migrants... Eau et feu, terres arides et forêts millénaires, violence et quiétude. Voyageons. ♦

CAFÉ LITTÉRAIRE

↔ 19h-19h45

LA CABANE AU DAROU

La romancière qui aimait le cinéma

avec **Chantal PELLETIER**, auteure, *L'ourson* (Gallimard), *Sens interdits* (Gallimard), animé par **Dominique DAUNAN**, Déodatienne et férue de lecture

Du gourmand plus salé que sucré, du noir pas 100% polar, des explorations du passé ou du futur proches, avec, en ligne de mire, humour toujours et cinéma parfois : Chantal Pelletier écrit. Elle a été aussi, dans un autre siècle, comédienne au café-théâtre dans un trio féministe hilare et a commis quelques récits, essais et scénarios. ♦



En écho au thème «Urgences» du FIG, le Pôle Spectacle Vivant propose durant la saison 2023-2024 des spectacles qui nous font réfléchir sur notre rapport au monde, à la nature, à la science de manière créative, drôle, fantastique ou décalée pour imaginer des solutions.

APOCALYPSE | Marzouk Machine

Vendredi 13 octobre 2023 - 20 H - Saint-Jean-d'Ormont

Un spectacle futuriste, grinçant de lucidité pour imaginer une apocalypse joyeuse ! Marzouk Machine propose de comprendre notre monde, d'en rire et d'imaginer les scénarios possibles.

Plein tarif : 12 € - Tarif réduit : 10 € - Tarif solidaire : 6 €



INDOMPTABLE | Cie Placement Libre

Vendredi 17 novembre 2023 - 20 H - La NEF

Deux passionnés, tantôt acrobates, haltérophiles, mentalistes, charlatans ou illusionnistes vous offriront un accès singulier à l'un des domaines les plus complexes de la physique : l'électromagnétisme.

Plein tarif : 12 € - Tarif réduit : 10 € - Tarif solidaire : 6 €



NATURE MORTE | Cie Yokai

Vendredi 12 janvier 2024 - 20 H - Espace Georges-Sadoul

Cette création librement inspirée d'A Rebours, écrit par Joris-Karl Huysmans en 1884, met en scène un possible magique et marionnettique où la question du statut d'Humain résonne de façon puissante et créative.

Plein tarif : 16 € - Tarif réduit : 12 € - Tarif solidaire : 8 €



POURTANT CHACUN TUE CE QU'IL AIME | Cie Li(luo)

Camille Mutel

Vendredi 23 février 2024 - 20 H - Musée Pierre-Noël

Les gestuelles paysannes, notamment celles de tuer pour se nourrir - « cueillir le vivant » - sont transformés en actes chorégraphiques, faisant partie d'un cycle qui va de la naissance à la mort.

Plein tarif : 12 € - Tarif réduit : 10 € - Tarif solidaire : 6 €



Conférence-débat sur notre rapport aux animaux et à l'alimentation avec Noémie Calais et un géographe à l'issue de la représentation.

Réservations au 03 29 56 14 09 | billetterie@ca-saintdie.fr

www.ca-saintdie.fr



SPECTACLE

↔ **20h-21h** ESPACE GEORGES-SADOU - SALLE YVAN-GOLL

Veules-les-Roses / Karine PRETERRE, comédienne, Olivier SALADIN, comédien



Alexandra Fleurantin

On connaît certaines communes parce qu'on y est né, ou parce qu'on y habite. Cela fait deux, voire une seule, sur 36 000 communes françaises. Pour remédier à cette ignorance insupportable, il y a le tourisme. Deux personnes lisent une carte, se promènent sur une mappemonde. Cloîtrés dans leur univers de papier, ils projettent. Des idées, des souvenirs, l'Histoire. Les paysages côtiers, comme eux, s'érodent au fil du temps. Sur scène, leur dialogue absurde et poétique se déploie sur des photographies du littoral signées A. Fleurantin. ♦

Texte & mise en scène: Gabrielle Schaff / Photographies: Alexandra Fleurantin / Régie vidéo: Anne-Charlotte Gallez / Graphisme: Delphine Boeschlin / Design sonore: Olivier Lecocœur & Nicolas Vasseur - studio Honolulu / Clavier basse: François Lebègue / Conseil à la mise en scène: Anne-Sophie Pauchet / Production: Vivanto / Œuvre produite par le programme « Mondes nouveaux » mis en œuvre par le ministère de la Culture dans le cadre de France Relance, en partenariat avec le Conservatoire du littoral / Accueil en résidence par la Compagnie Akté - Le Havre

↔ **20h30-21h30** ESPACE GEORGES-SADOU - SALLE LAUTESCHER

Karaoke géographique

avec Raphaël PIERONI, géographe, Jean-François STASZAK, géographe

Ce karaoké propose au public de chanter et discuter sur des airs géographiques. *Voyage, voyage, Amsterdam, Penny Lane, Les lacs du Connemara* sont désormais inséparables des mélodies de Brel, des Beatles et de Sardou. Madonna nous emmène à *La Isla Bonita*; avec Orelsan, dans sa ville, on traîne. ♦

CONCERT



↔ **21h-22h15** CHAPITEAU DES GRANDS MOULINS

Retumba la tierra / Compagnie Calle Mambo



DR

Plongez au cœur de la fusion du folklore latino-américain et de la modernité des beats électroniques et des musiques urbaines avec Calle Mambo! La musique de Calle Mambo a pour but d'unifier le folklore latino-américain avec la modernité des beats électroniques et des musiques urbaines. Jouant dix instruments sur scène, symbole de la richesse et diversité des musiques latines (quena, quenacho, charango, cuatro, zampoña, ronroco...), Calle Mambo propose un voyage à travers le continent américain, dansant et éclectique! ♦

↔ **21h30-22h30** BAR 1507

Les 25 ans des Cafés Géo!

avec Gilles FUMEY, géographe, Christian GRATALOU, géohistorien

Nés à Saint-Dié, les Cafés Géo fêtent leur 25 ans au 1507. Venez dialoguer avec Delphine Papin du Café Géopolitique et tous les animateurs des Cafés Géo: comment rendre la géographie soluble dans un Café? ♦

Dimanche 1^{er} octobre

TABLE RONDE

↔ 9h-10h30

ESPACE GEORGES-SADOUL - SALLE YVAN-GOLL

**ZAD, ronds-points, mégabassines...
Les nouveaux lieux
de la mobilisation sociale**

avec **Louise BOLLACHE**, sociologue, **Philippe DESCOLA**, professeur émérite au Collège de France, *Ethnographies des mondes à venir* (Seuil), **Étienne WALKER**, géographe animée par **Michel LUSSAULT**, géographe

Que leurs revendications soient écologiques, sociales, ou les deux en même temps, nombre de mobilisations récentes se sont enracinées dans des lieux inattendus. Leur dimension symbolique est primordiale, et dit beaucoup de l'organisation de nos territoires. Comment la dimension locale de ces rassemblements - l'irrigation de quelques milliers d'hectares, la construction d'un aéroport régional... - s'articule-t-elle avec des revendications plus vastes ? L'avenir de nos politiques sociales ou écologiques se joue-t-il en partie à l'échelle locale ? ♦



Freepik



Freepik

RENCONTRE

↔ 9h-10h

LA BOUSSOLE - SALLE ISABELLE-AUTISSIER

Faire face à l'anthropocène

avec **Laurent TESTOT**, journaliste, *Vortex* (Payot) animée par **Thibaut SARDIER**, journaliste, président de l'ADFIG

L'humanité a bouleversé le système Terre, assurant son confort mais menaçant son avenir. Comment en est-on arrivés là et surtout... comment en sort-on ?! ♦

CAFÉ GÉO

↔ 9h-10h

BAR SEPT UN

**Le Chili, 50 ans après
le coup d'état**

avec **Sébastien VELUT**, géographe, **Anne-Laure AMILHAT SZARY**, géographe, **Cécile FALIES**, géographe

Trois spécialistes du Chili se penchent sur les stigmates du coup d'Etat du 11 septembre 1973, sur la façon qu'a eu le pays de commémorer ses 50 ans entre volonté d'oubli et devoir de mémoire. ♦

TABLE RONDE

↔ 9h-10h30

MUSÉE PIERRE-NOËL - SALLE FRANÇOIS-CHOLÉ

**France : le système
de santé en état
d'urgence ?**

avec **Alice DESBIOLLES**, médecin, *Réparer la santé* (Rue de l'Echiquier), **Fanny DI TURSI**, géographe, **Emmanuel VIGNERON**, géographe, professeur émérite, *La santé au XXI^e siècle* (Berger-Levrault) animée par **Clélia GASQUET-BLANCHARD**, géographe

L'efficacité de l'organisation de la Santé en France, de la médecine de ville aux hôpitaux et à leurs services d'urgence, a été particulièrement questionnée depuis la crise de la covid-19, alors que la crise de l'hôpital public était déjà largement dénoncée par de multiples collectifs de soignants. Après des initiatives telles que le Ségur de la santé, et un été au cours duquel notre système de santé a visiblement tenu le choc, quelles sont les perspectives pour l'avenir ? Comment la géographie peut-elle aider à penser l'urgence sanitaire ? ♦



Freepik

RENCONTRE

↔ 9h-10h

TOUR DE LA LIBERTÉ

Staline a bu la mer

avec **Fabien VINCON**, journaliste, *Staline a bu la mer* (Anne Carrière) animée par **Etienne AUGRIS**, auteur, professeur

Un ingénieur est chargé d'assécher la Mer d'Aral à la demande de Staline, malgré le risque de déclencher une catastrophe écologique. Quand Staline devient un personnage de roman, ça donne une fable écologique et fantaisiste autour de la dictature ! ♦

CONFÉRENCE

↔ 9h-9h45

IUT - AMPHITHÉÂTRE

**Napoléon et l'urgence
des cartes dans la guerre**

avec **Olivier ACCARIE PIERSON**, historien, *Les forteresses de l'Empereur : Napoléon et ses ingénieurs dans l'Europe en guerre* (Silvana)

Pour préparer une bataille, répondre à une attaque, défendre ou conquérir un territoire, le chef militaire est souvent appelé à travailler dans l'urgence. Un outil lui est alors indispensable : la carte. Nous en présenterons des exemples concrets pour l'histoire du Consulat et de l'Empire, à travers les archives cartographiques conservées dans les collections du Service historique de la Défense (Dépôt de la guerre et Dépôt des fortifications). ♦

BD/GÉO

↔ 9h15-10h

SALON DU LIVRE - ESPACE FRANCE BLEU

Damien. L'empreinte du vent

avec **VINCENT**, illustrateur, *Damien, l'empreinte du vent* (Glénat) animé par **Louis MARROU**, géographe

Le récit d'une aventure à la voile autour du monde devenu légendaire. Une formidable histoire humaine qui dépasse les extrêmes des notions géographiques. ♦



CONFÉRENCE

↔ 9h15-10h
IUT - STUDIO ALICE-GUY

Géopolitique du spatial russe depuis la guerre en Ukraine

avec **Anne MAURIN**, géographe,
À la chute de l'URSS, la Russie délaisse quelque peu son programme spatial, oubliant son importance dans l'affirmation de sa puissance. Cependant, depuis le début de l'année 2022, on observe un sursaut, lié à l'urgence de la situation militaire, entraînant un réinvestissement immédiat du milieu spatial. Dans ce contexte, comment la Russie réaménage-t-elle sa projection dans le milieu spatial, pour demeurer puissante ? ♦

CONFÉRENCE

↔ 9h30-11h
HÔTEL DE VILLE - GRAND SALON

Remise du prix Vautrin Lud 2023 suivie d'une conférence

avec **Jamie PECK**, économiste politique et professeur de Géographie, **Martine DROZDZ**, géographe
Lauréat du prix Vautrin-Lud, le célèbre géographe américain (lire page 11) revient sur sa carrière de chercheur et sur ses travaux actuels sur la Chine, dont la situation socio-économique et la place dans l'économie mondialisée seront étudiés au cours de l'entretien animé par Martine Drodz. ♦



RENCONTRE

↔ 9h30-10h30
CINÉMA EMPIRE

De l'urgence d'un monde plus vivable ?

avec **Pascal DIBIE**, ethnologue, *Ethnologie du bureau* (Métaillé), **David LE BRETON**, sociologue, *Des visages. Une anthropologie* (Métaillé) animée par **Pascal DIDIER**, association Des Mots & Débats

Rencontre exceptionnelle entre l'ethnologue Pascal Dibie et l'anthropologue David Le Breton autour de notre rapport au monde et aux autres. Prendre le temps, respirer, s'écouter soi et écouter l'autre... Depuis plus de quarante ans, ils réfléchissent au monde qui nous entoure, entre altérité et nature, entre vie intérieure et environnement, c'est notre relation au monde et notre capacité à vivre et à communiquer qu'ils questionnent l'un et l'autre. ♦

CAFÉ LITTÉRAIRE

↔ 9h30-11h
ESPACE DES ARTS PLASTIQUES - CEPAGRAP

Petit déjeuner littéraire

avec **Clara ARNAUD**, autrice, *Et vous passerez comme des vents fous* (Actes Sud) animé par **Emmanuel ANTOINE**, directeur de l'Espace des Arts Plastiques

Le rapport de l'homme à la montagne et au sauvage est au cœur du roman de Clara Arnaud qui nous plonge dans l'univers des ours, de l'époque des montreurs d'ours à leur réintroduction dans les Pyrénées. Un livre qui questionne la fascination pour la montagne, ses dangers, ses beautés et l'inquiétude face à l'avenir écologique. ♦

CAFÉ LITTÉRAIRE

↔ 9h30-10h30
CAFÉ THIERS

Une journaliste ne devrait pas dire ça ?

avec **Mémona HINTERMANN**, auteure, journaliste, *Une journaliste ne devrait pas dire ça* (Hugo), par **Paul DIDIER**, chef de projet
Mémona Hintermann n'a jamais baissé la tête. Elle ne mâche pas ses mots non plus : la réussite, la laïcité, les femmes. À travers son parcours, unique par sa diversité et sa longévité – 50 ans de carte de presse – celle qui fait partie de la génération des Grandes Reporters pionnières, aborde sans tabou ni langue de bois, les questions politiques et sociales qui bouculent la France contemporaine. ♦

ATELIER

↔ 10h-12h
ESPACE GÉO-NUMÉRIQUE - ATELIERS

Et si vous contribuiez au projet Missing maps ?

Mapathon CartONG ♦



CONFÉRENCE

↔ 10h15-11h15
IUT - AMPHITHÉÂTRE



Gérer l'extrême urgence : la mobilisation du spatial lors des crises

avec **Laurent CARROUÉ**, Inspecteur Général de l'Éducation, du Sport et de la Recherche, **Pierre FERRAND**, chargé de mission CNES

La « révolution spatiale » qui émerge sous nos yeux bouleverse notre quotidien. Elle offre en particulier de nombreux leviers (observation de la terre, télécommunications...) pour faire face aux crises multiformes qui affectent le monde. Elle apporte une contribution notable à la gestion de l'extrême urgence. Cette conférence en présente les composantes, les apports et les limites. ♦

CONFÉRENCE

↔ 10h30-11h15
ESPACE GÉO-NUMÉRIQUE - CONFÉRENCES

Les objets connectés : comment ça marche ?

avec **Julien DRUOT**, Pépinière d'entreprises de Saint-Dié-des-Vosges. ♦



CONFÉRENCE

↔ 10h30-11h15

LA BOUSSOLE - SALLE ISABELLE-AUTISSIER

Covid19 : quand le gouvernement utilise les cartes dans sa communication de crise

avec **Juliette MOREL**, cartographe géomaticienne

Lors du premier confinement dû à la Covid 19 au printemps 2020, le gouvernement français a fondé une partie de sa communication de crise sur des cartes, notamment l'organisation du déconfinement. Dans une perspective de cartographie critique, cet épisode est très édifiant pour comprendre les potentiels et les attentes politiques associées aux cartes dans ce type de contexte. ♦

RENCONTRE

↔ 10h30-11h30

TOUR DE LA LIBERTÉ

L'extrême nature face aux Hommes

avec **Justine NIOGRET**, auteur, *Quand on eut mangé le dernier chien*(Au Diable Vauvert), **Volodia****PETROPVLOVSKY**, auteur,*La dernière frontière* (Le Mot et le Reste),**Agathe PORTAIL**, auteure, *Les âmes**torrentielles* (Actes Sud) animéepar **Patrick VALLÉLIAN**, journaliste

L'expédition Aurora en 1911 inspire Justine Niogret qui nous fait découvrir l'étendue glacée de l'Antarctique, un environnement grandiose, étranger, froid et mortel. Les grands espaces de Patagonie qui mettent à l'épreuve l'humain pour Agathe Portail. La traversée solitaire de l'Alaska en canoë pour Volodia Petropavlosky. Des romans et récits qui racontent la beauté de la nature parfois hostile aux hommes. ♦

BD / GÉO

↔ 10h30-11h15

SALON DU LIVRE - ESPACE FRANCE BLEU

Tai dam

avec **Joël ALESSANDRA**, auteur de bande dessinées et carnets de voyage, *Tai dam* (Steinkis) animée par **Rémi DESMOULIÈRE**, géographe

Joël pousse sa compagne à partir sur les terres de ses ancêtres pour faire un voyage unique et riche en émotions. Un voyage beau et délicat, philosophique et humaniste: superbe traversée d'une vie. ♦

ANIMATION

↔ 10h30-11h

JARDIN SIMONE-VEIL ET ESPACE GÉO-NUMÉRIQUE

Le drone, nouvel outil de modélisation du territoire

Après une démonstration de vol de drones en extérieur sur les bords de la Meurthe (20 minutes - sous réserve des conditions météo), la Ville et l'Eurométropole de Strasbourg vous présenteront sur leur stand les étapes de réalisation d'une maquette 3D numérique ainsi que divers usages des drones. ♦

MINI-CONFÉRENCE

↔ 10h30-11h

ESPACE MINI-CONFÉRENCES

Les tribulations d'une scientifique en montagne

avec **Adeline LOYAU**, chercheuse en Écologie, *Les tribulations d'une scientifique en montagne* (Glénat)

Mener une recherche scientifique en montagne, ce n'est pas toujours simple... On peut tout aussi bien essayer une tempête de neige ou un incendie, se faire manger sa chaussure par une vache, devoir ranimer un triton devant les yeux effarés des stagiaires... Non, la vie de scientifique en montagne n'a rien d'une routine! ♦

CONFÉRENCE

↔ 10h30-11h15

IUT - STUDIO ALICE-GUY

L'éco-anxiété: génération «No Futur»?

avec **Boris LEBEAU**, maître de conférences, **Philippe PELLETIER**, géographe

L'éco-anxiété, qui toucherait près d'un jeune sur deux, est symptomatique de la façon dont est pensé notre rapport au monde et la représentation que l'on s'en fait. Quelle place la géographie doit-elle jouer dans un paysage scientifique dominé par la globalisation des problèmes et leurs effets anxiogènes? Ces angoisses sont-elles vectrices d'une nouvelle politisation du monde? Ces questions seront abordées à partir de la parole d'étudiants en Master. ♦

RENCONTRE

↔ 11h-12h

MUSÉE PIERRE-NOËL - SALLE FRANÇOIS-CHOLÉ

Grand entretien

avec **Leonardo PADURA**, auteur, *Ouragans tropicaux* (Métailié) animé par **Sarah POLACCI**, conseillère littéraire

C'est avec une immense joie que le Festival accueille pour la première fois l'auteur cubain contemporain le plus célèbre au monde, Leonardo Padura, auteur d'une dizaine de romans policiers, mais aussi de *L'homme qui aimait les chiens*, son chef-d'œuvre. Romancier, essayiste, journaliste - couvrant la guerre d'Angola - il est traduit dans plus de 15 pays, ses livres mêlant histoire, géographie et littérature. Il publie *Ouragans tropicaux*, un nouveau volet de sa série qui met en scène son célèbre enquêteur Mario Conde. ♦

TABLE RONDE

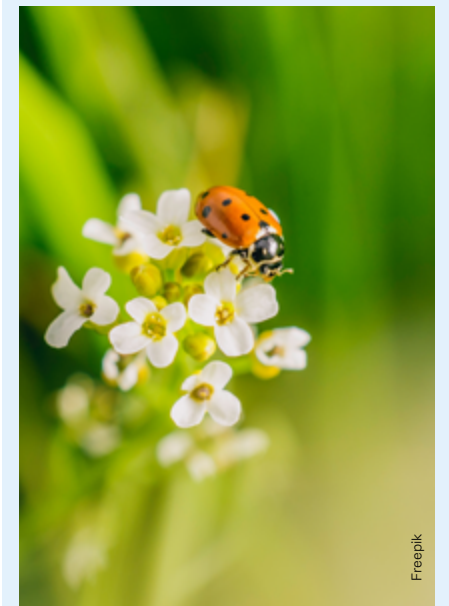
↔ 11h-12h30

CINÉMA EMPIRE

Défendre la biodiversité: un engagement de terrain

avec **Alexis JENNI**, écrivain, Prix Goncourt 2011, **François LÉGER**, agroécologie, président du conseil scientifique du Conservatoire du Littoral animée par **Catherine CALVET**, journaliste

C'est désormais un acquis des pensées de l'écologie: des forêts aux mammifères, des bovins aux fleurs, la faune et la flore qui nous entourent ne doivent plus être considérées comme de simples ressources à disposition de nos besoins. Notre survie dépend de la leur. Pourtant, il nous faudra toujours du bois pour se chauffer, des champs à cultiver. Comment valoriser la biodiversité, et créer sur le terrain une relation plus vertueuse à nos voisins non humains? ♦



Freepik





DR

RENCONTRE

↔ 11h-12h30

CHAPITEAU DES GRANDS MOULINS

Vers des logements solidaires et écologiques ?

avec **Raphaël PAUSCHITZ**, rhapsode de topophile / architecte, **Clara SIMAY**, architecte, *La Ferme du Rail* (Actes Sud), **Philippe SIMAY**, maître de conférences en Philosophie, *Habiter le monde* (Actes Sud), *La Ferme du Rail* (Actes Sud) animée par **Étienne AUGRIS**, auteur, professeur

De l'exemple de la Ferme du Rail, ferme urbaine écologique et sociale construite en 2019 en plein Paris à la question des bidonvilles en France, quels sont les enjeux d'aménagement des villes et des quartiers de demain, quelles sont les urgences liées au logement social et écologique ? ♦

TABLE RONDE

↔ 11h-12h30

ESPACE GEORGES-SADOUL - SALLE YVAN-GOLL

Financer la survie de l'humanité

avec **Anne-Laure DELATTE**, économiste, **Béatrice GIBLIN**, géographe, **Michel DERDEVET**, président de Confrontations Europe et de la Maison de l'Europe de Paris animée par **Christian PIERRET**, fondateur du FIG

Le Système-Monde financier doit mobiliser des sommes exceptionnelles pour faire face à trois défis vitaux pour l'humanité : le dérèglement climatique ; les menaces d'agression des démocraties ; l'explosion des dettes des économies et des états. ♦

CINÉMA-RENCONTRE

↔ 11h-12h45

ESPACE GEORGES-SADOUL - CINÉMA EXCELSIOR

Revoir l'ambassade - mémoires franco-chiliennes

Documentaire de Thomas Lalire et Benoit Keller France-Chili - 2023 - 52 mn - VOST (Espagnol)

Projection suivie d'un échange avec les co-réalisateurs **Thomas LALIRE** et **Benoit KELLER**

De septembre 1973 à juillet 1974, près de huit-cents personnes ont reçu l'asile à l'ambassade de France au Chili. L'ambassadrice Françoise de Menthon n'a jamais renoncé à transmettre cette histoire. Un an après sa mort, son petit-fils Guillaume invite d'anciens réfugiés chiliens dans le château familial de Choisey. ♦

CAFÉ GÉO

↔ 11h-12h

BAR LA BOUSSOLE

Le paysage viticole chilien : de la conquête à nos jours

avec **Gilles FUMEY**, géographe, **Louis-Antoine LUYT**, producteur de vins chiliens

Comment, depuis la conquête, la géopolitique a-t-elle défini un patrimoine viticole unique ? Quels sont aujourd'hui les enjeux du Chili pour la préservation de son patrimoine ? À la découverte de ce patrimoine ancestral par la dégustation de vins chiliens. ♦

CONFÉRENCE

↔ 11h15-12h

ESPACE GÉO-NUMÉRIQUE - CONFÉRENCES

Cartographier la fin du monde ?

avec **Éric CHRAIBI**, chef de projet SIG, gestionnaire BDD, **Abigail RABINOVITCH**, cartographe, cheffe de projet SIG

Des cartes écarlates et inquiétantes. C'est aujourd'hui la principale façon de communiquer sur le changement climatique en représentant la montée des températures. Bien qu'elles soient techniquement justes et appuyées sur des faits scientifiques, elles ne représentent qu'une stratégie de communication. Les exemples en la matière sont nombreux, tout comme les alternatives cartographiques. ♦

MINI-CONFÉRENCE

↔ 11h30-12h

ESPACE MINI-CONFÉRENCES

Histoire de se laver

avec **Pascale BREYSSE**, illustratrice, *Histoire de se laver* (Kilowatt)

Bain, douche, sauna ou hammam, partout dans le monde se laver et prendre soin de son corps est un plaisir partagé. Un documentaire sur l'hygiène mais surtout sur notre rapport au corps à travers les siècles et les pays. ♦

CONCERT

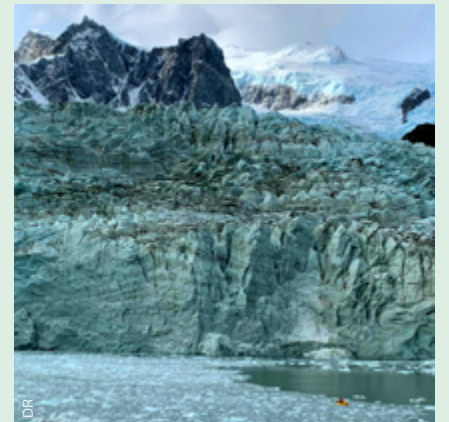
↔ 11h30-12h30

ÉGLISE PROTESTANTE VIE CHRÉTIENNE - SALLE DE CULTE

Concert live et projection vidéo d'une aventure chilienne

avec **Maxime CROSNIER**, ingénieur en Aménagement du territoire, voyageur, **Willy FRANÇOIS**, chef d'orchestre

Du désert d'Atacama aux glaciers de Patagonie en passant par les Andes et les forêts chiliennes, vivez l'expérience d'un baroudeur lors d'une traversée du Chili pas comme les autres. Une projection sur trois écrans accompagnée en musique par l'Orchestre Symphonique de Saint-Dié-des-Vosges. ♦



DR





RENCONTRE

↔ 11h30-12h30

HÔTEL DE VILLE - GRAND SALON

Tic-tac, tic-tac...

avec **Judith AQUIEN**, activiste, autrice, *Trois mois sous silence* (Payot),
Agnès LEDIG, autrice, *Un abri de fortune*
 (Albin Michel) animée par **Sonia DÉCHAMPS**, éditrice, journaliste

Judith Aquien dénonce dans son livre le manque de prise en charge des femmes lors des trois premiers mois de grossesse, souvent gardés sous silence, ainsi que la banalisation des fausses couches. Agnès Ledig, avant de connaître un succès littéraire, a été sage-femme spécialisée dans l'accompagnement émotionnel des patientes. L'occasion de parler avec elles des tabous autour de la grossesse, de la pression de l'horloge biologique et de la société sur le corps, la sexualité et la maternité. ♦

TABLE RONDE

↔ 11h45-13h

IUT - STUDIO ALICE-GUY

Enseigner l'urgence

avec **Christophe LÉON**, géographe, professeur en CPGE, **Julien LOEWERT**, géographe, **Amaël CATTARUZZA**, professeur de Géographie, **Raphaëlle HOARAU**, étudiante en Géographie - Associations de Géographie (UGI/CNFG/APHG/AFNEG)

Aujourd'hui, l'urgence est climatique, sociale, sanitaire, géopolitique... Le mot devient caractéristique d'une époque plus que de phénomènes. Il fait écho à la prise de conscience de crises multiples touchant nos sociétés. Or, ces questions ont toujours été au cœur des préoccupations géographiques. En quoi l'évocation de l'urgence modifie-t-elle les approches scientifiques ? Faut-il la conforter ou la déconstruire dans les enseignements ? Et comment restituer la complexité des phénomènes sans amoindrir la nécessité d'agir ? ♦

CONFÉRENCE

↔ 11h45-13h

IUT - AMPHITHÉÂTRE

Urgences urbaines en Afrique : regards croisés entre Abidjan et Nairobi

avec **Arthur BERTUCAT**, géographe, **Jean-Baptiste LANNE**, géographe, *Rives d'où je vous veille* (Présence africaine)

Le traitement médiatique des villes africaines convoque abondamment l'imaginaire de la crise et de l'urgence, au risque d'occulter une fabrique urbaine complexe et des vies citadines bien plus contrastées. Quel rapport à l'urgence les citadins inventent-ils au quotidien ? Parler d'urgence a-t-il seulement du sens quand la précarité, l'informalité ou l'incertitude sont des dimensions ordinaires et quotidiennes de ces vies urbaines ? ♦

CONFÉRENCE

↔ 11h45-12h45

LA BOUSSOLE - SALLE ISABELLE-AUTISSIER

La communauté et la justice internationales face aux crises

avec **Jean-Claude SAMOULLER**, président d'Amnesty International France

L'invasion de l'Ukraine par la Russie a montré que la communauté internationale et la justice internationale sont capables de réagir urgemment et puissamment en cas de crimes d'agression, de guerre et contre l'humanité. Mais trop d'États n'invoquent le droit international et les droits humains que quand cela sert leurs propres intérêts. Cela n'est plus acceptable. Toutes les violations massives des droits humains doivent être condamnées et sanctionnées. Cela passe par un renforcement et une réforme en profondeur du système multilatéral, afin que l'ONU puisse rester garante de la paix et du respect des droits fondamentaux. ♦

BD / GÉO

↔ 11h45-12h30

SALON DU LIVRE - ESPACE FRANCE BLEU

Back to Japan

avec **Laure GARANCHER**, ingénieur agro, anthropologue, auteur de BD

Un road-movie graphique et initiatique sur le dépassement de soi et l'exploration au féminin. *Back to Japan* raconte l'exploit inédit de Mélusine Mallender, la seule aventurière à avoir parcouru en solo et à moto 22 500 kilomètres jusqu'au pays du Soleil-Levant. ♦

RENCONTRE

↔ 12h-13h

TOUR DE LA LIBERTÉ

Quand une pizzaiola du bout du monde et un graphiste dessinent leur propre carte de randonnée

avec **Isabelle LAMORLETTE**, pizzaiola, **Jean PUIBARAUD**, graphiste, photographe

Kanasaka est un projet amateur qui a pour but de cartographier et proposer des chemins de randonnée sur l'Isle Navarino. En effet, nous nous sommes confrontés comme simples randonneurs, aux manques d'informations sur des itinéraires plus confidentiels que les célèbres Dientes de Navarino et aux niveaux d'engagement variés. Nous avons donc commencé à rêver d'autres chemins. La première édition de la carte Kanasaka était née. ♦

RENCONTRE

↔ 13h30-14h30

TOUR DE LA LIBERTÉ

Grand entretien

avec **Pierre PELOT**, écrivain, *Loin en amont du ciel* (Gallimard) animé par **Tara LENNART**, journaliste littéraire

Depuis plus de quarante ans qu'il publie, Pierre Pelot est l'un des auteurs contemporains les plus géographiques. Des grands espaces à ceux de l'enfance, il a l'art de raconter des histoires d'indiens et de cow-boys dans les forêts des Vosges. Vertigineux, sensible et magistral ! ♦



RENCONTRE

↔ 13h30-14h30

HÔTEL DE VILLE - GRAND SALON

Journal d'un amour et d'un pays

avec **Carmen YÁÑEZ**, auteur, poétesse, *Un amour hors du temps* (Métailié) animée par **Pascal DIDIER**, association Des Mots & Débats

La grande poétesse Carmen Yáñez, née en 1952 à Santiago du Chili, raconte son passé, remontant le temps et relatant sa vie avec celui qu'elle surnomme « Lucho, mon poète : Luis Sepulveda. Des années de démocratie du gouvernement de Salvador Allende au coup d'État de Pinochet, l'emprisonnement, la torture, l'exil... Une plongée au cœur d'un pays et d'une vie avec l'un des plus grands auteurs chiliens. ♦



RENCONTRE

↔ 13h30-15h

ESPACE GEORGES-SADOUL - SALLE YVAN-GOLL

La Terre: la grande histoire

avec **Erik ORSENNA**, écrivain, Académicien Français, Prix Goncourt 1988, **Pierrick GRAVIOU**, docteur en géologie, auteur animée par **Sarah POLACCI**, conseillère littéraire

Pour la sortie en avant-première de *Il était une fois la Terre* (Gallimard), l'écrivain et académicien Erik Orsenna et le géologue Pierrick Graviou proposent de vous plonger dans la grande histoire de la Terre, des origines de l'Univers à l'apparition de la vie ! Un grand voyage pour comprendre l'humanité à travers l'histoire de l'évolution. ♦

CONFÉRENCE

↔ 13h30-14h15

LA BOUSSOLE - SALLE ISABELLE-AUTISSIER

Être en mesure de combattre: l'anticipation et la préparation de la mobilité par les armées

avec **Arthur OLDRA**, géographe

La perspective de l'intervention en urgence nécessite que l'institution militaire anticipe et prépare ses soldats aux opérations qu'ils sont amenés à réaliser. La disposition à la mobilité géographique semble ainsi structurer l'ensemble de l'institution militaire, puisque ses membres nécessitent d'être constamment en mesure d'intervenir. Les mobilités participent aussi de la condition du soldat. ♦

MINI-CONFÉRENCE

↔ 13h30-14h

ESPACE MINI-CONFÉRENCES

Comment traverser le Chili ?

avec **Maxime CROSNIER**, ingénieur en Aménagement du territoire, voyageur

Embarquez dans des camions sur la ruta 5, marchez plusieurs centaines de kilomètres dans les Andes, arpentez les ponts des bateaux et vous venez de traverser les 4200 kilomètres du Chili avec Malaka Aventura. ♦

TABLE RONDE

↔ 14h-15h30

CINÉMA EMPIRE

Chili: frontières et migrations

avec **Clémence AUBERT**, agrégative, **Sofia PEREZ**, doctorante, **Jean-Marie THEODAT**, géographe animée par **Anne-Laure AMILHAT SZARY**, géographe

Avec ses frontières désertiques au nord et au sud, océanique à l'ouest et montagneuse à l'est, le Chili s'est longtemps représenté comme un pays insulaire. Pourtant, mobilités, circulations et migrations ont largement contribué à la construction du territoire. Depuis une dizaine d'années, de nouveaux cycles productifs et de nouveaux mouvements migratoires provenant principalement de la Caraïbe (Haïti, Venezuela) concourent à la reconfiguration des frontières. ♦

RENCONTRE

↔ 14h-15h

MUSÉE PIERRE-NOËL - SALLE FRANÇOIS-CHOLÉ

Rachel Carson et John Muir, pionniers de l'écologie

avec **Thierry PAQUOT**, philosophe, *Rachel Carson* (Calypse), **Alexis JENNI**, écrivain, Prix Goncourt 2011, *J'aurais pu devenir millionnaire, j'ai choisi d'être vagabond* (Paulsen) animé par **Damien COLOMBO**, animateur

Ils ont tenté de défendre la nature et d'alerter sur les urgences liées au climat. C'était il y a plus d'un siècle aux États-Unis. Né en 1838, le scientifique et aventurier John Muir préféra une vie simple à l'argent facile, s'attachant à préserver les parcs nationaux américains. Icône de l'écologie aux États-Unis, la biologiste Rachel Carson a dénoncé, dans les années 1960, les méfaits de l'utilisation des pesticides et autres produits chimiques face aux lobbies financiers ! Quelles leçons tirer de leurs combats et de leur choix de vie parfois radical ? ♦



N. Herrenschmidt

RENCONTRE

↔ 14h-15h

CHÂTEAU DES GRANDS MOULINS

Dessiner au service de la vérité et de la justice

avec **François DUPRAT**, auteur de bandes dessinées, *Mediator, un crime chimiquement pur* (Delcourt), **Noëlle HERRENSCHMIDT**, aquarelliste reporter, *Juger le 13 novembre* (La Martinière) animée par **Sonia DÉCHAMPS**, editrice, journaliste

Aquarelliste-reporter depuis plus de trente ans, Noëlle Herrenschmidt a assisté à de grands procès - Barbie, Papon... - jusqu'aux attentats du 13 novembre 2015, captant l'ambiance de ces salles d'audience où nous pénétrons rarement. François Duprat a raconté en BD le scandale du coupe-faim des Laboratoires Servier. Toucher le grand public, ne pas travestir la vérité, impacter seulement pour se souvenir : le dessinateur est aussi reporter. ♦

ANIMATION

↔ 14h-18h

SALON DU LIVRE - ESPACE FRANCE BLEU

Émission du jeu « Quiche des champions » France Bleu

avec **Jérôme PROD'HOMME** ♦



RENCONTRE

↔ **14h30-15h30**
LIBRAIRIE LE NEUF - 1^{ER} ÉTAGE

Regards croisés «La montagne et ses hommes»

avec **Jacques CUNY**, photographe, réalisateur, et **Benoît DUTEURTRE**, romancier, journaliste, *Ma vie extraordinaire* (Folio)

« Jacques Cuny s'applique à saisir, depuis des années, dans cette nature humaine, les témoignages récoltés auprès des derniers représentants de cet ancien monde qui continue à façonner pour une bonne part les Vosges d'aujourd'hui. » B.D. ♦

ANIMATION

↔ **14h30-15h30**
JARDIN SIMONE-VEIL ET ESPACE GÉO-NUMÉRIQUE

Le drone, nouvel outil de modélisation du territoire

par la Ville et l'Eurométropole de Strasbourg.

Après une démonstration de vol de drones en extérieur sur les bords de la Meurthe (20 minutes - sous réserve des conditions météo), la Ville et l'Eurométropole de Strasbourg vous présenteront sur leur stand les étapes de réalisation d'une maquette 3D numérique ainsi que divers usages des drones. ♦

RENCONTRE

↔ **15h-16h15**
TOUR DE LA LIBERTÉ

Brève histoire du Détroit de Magellan

avec **Michel CHANDEIGNE**, *Le voyage de Magellan : 1519 - 1522* (Chandeigne), **Christian GRATALOU**, géohistorien

Le détroit sud-américain est habité depuis au moins 6000 ans. Magellan en fut le découvreur européen en 1520. La première tentative de colonisation en 1577 fut un désastre. Le Chili en prit officiellement possession en 1843. Les expéditions scientifiques s'y succédèrent, des missions chrétiennes s'installèrent et les populations indiennes fuégiennes disparurent, décimées par les maladies. Aujourd'hui le détroit de Magellan demeure un des lieux les plus sauvages du monde. ♦

LECTURE

↔ **14h30-15h30**
ESPACE DES ARTS PLASTIQUES - CEPAGRAP

Lire le Chili «Long pétale de mer, de vin et de neige»

Avec l'Atelier Lire et Dire, partez à la rencontre de ce pays qui s'étend du désert d'Atacama à la Terre de Feu, de la Cordillère des Andes au Pacifique, de son peuple aux multiples racines : Mapuche, Incas, Conquistadors, migrants... Eau et feu, terres arides et forêts millénaires, violence et quiétude. Voyageons. ♦

RENCONTRE

↔ **14h45-15h45**
LA BOUSSOLE - SALLE ISABELLE-AUTISSIER

L'Algérie et l'écriture de l'urgence

avec **Salim BACHI**, écrivain, *La peau des nuits cubaines* (Gallimard), **Abdelkader DJEMAI**, écrivain, *Mokhtar et le figuier* (Le Pommier)

La littérature algérienne des années 1990 publiée en France est parfois dite « littérature de l'urgence ». Littérature de témoignage, était-elle seulement engagée ? Produite par un ensemble d'auteurs, journalistes, médecins, universitaires, historiens, elle critiquait le système politique, social et militaire. Que dit cette littérature de l'Histoire ? Et quel est son héritage ? ♦

MINI-CONFÉRENCE

↔ **15h-15h30**
ESPACE MINI-CONFÉRENCES

Des cochons et des livres

avec **Noémie CALAIS**, agricultrice, *Plutôt nourrir* (Tana)

Noémie Calais a étudié à Sciences Po et suivi le chemin goudronné qui l'a menée à Paris, Hong Kong, Londres... Contrainte de changer d'environnement pour raison de santé, elle a embrassé le mode de vie paysan et est aujourd'hui éleveuse de porcs noirs, dans le Gers. ♦

CONCERT

↔ **15h-16h**
ÉGLISE PROTESTANTE
VIE CHRÉTIENNE - SALLE DE CULTE



Concert live et projection vidéo d'une aventure chilienne

avec **Maxime CROSNIER**, ingénieur en Aménagement du territoire, voyageur, **Willy FRANÇOIS**, chef d'orchestre

Lire page 80. ♦

RENCONTRE

↔ **15h30-16h30**
MUSÉE PIERRE-NOËL - SALLE FRANÇOIS-CHOLÉ

S'ensauvager

avec **Clara ARNAUD**, autrice, *Et vous, passerez comme des vents fous* (Actes Sud), **Agnès LEDIG**, autrice, *Un abri de fortune* (Albin Michel), **Agathe PORTAIL**, auteure, *Les âmes torrentielles* (Actes Sud) animée par **Claude VAUTRIN**, journaliste

Le respect du vivant en pleine forêt vosgienne est au cœur du dernier roman d'Agnès Ledig. La nature violente de Patagonie a inspiré Agathe Portail. La montagne et la nature sauvage intéressent Clara Arnaud. Des récits qui questionnent notre rapport à la nature, ses beautés et ses violences, à la recherche du sauvage et de l'essentiel de la vie. ♦

RDV OFFICIEL

↔ **15h30-16h45**
ESPACE GEORGES-SADOU
SALLE YVAN-GOLL

Clôture et annonces du FIG 2024

avec **Thibaut SARDIER**, président de l'ADFIG, **Clara SIMAY**, architecte, *La Ferme du Rail* (Actes Sud), **Philippe SIMAY**, maître de conférences en Philosophie, *Habiter le monde* (Actes Sud), **Bruno TOUSSAINT**, maire de Saint-Dié-des-Vosges

Le temps d'un bilan avec nos grands témoins de l'édition 2023 suivi de l'annonce tant attendue du thème et du pays invité 2024! ♦

LECTURE

↔ **16h-17h**
LA BOUSSOLE - ATRIUM

Carte blanche

avec **Daniel PICOULY**, auteur, *Les larmes du vin* (Albin Michel), *Longtemps je me suis couché de bonheur* (Albin Michel)

Daniel Picouly, auteur d'une trentaine d'ouvrages, dont la saga familiale *Le Champ de personne* et *L'Enfant léopard* (prix Renaudot) qui ont connu un grand succès public comme critique. Dans son dernier ouvrage *Les Larmes du vin*, il raconte la place que tient le vin dans son itinéraire et ses relations avec ses proches. L'occasion pour l'auteur de 74 ans de revenir sur sa géographie intime. ♦



H. Bollaert

SPECTACLE

↔ 16h-16h45

LA NEF

Flâneurs

avec **Yerko CASTILLO**, artiste de cirque,
Denisse MENA, artiste de cirque

Dans ce monde qui va trop vite, Flâneurs propose aux spectateurs de prendre le temps d'une pause, d'une observation nonchalante. Denisse et Yerko, acrobates, invitent au plateau les souvenirs et les sonorités de leur Chili natal. Ils s'emparent sur scène d'un objet inattendu: la chambre à air. Petit agrès insolite, il devient complice de contrainte et de créativité pour le mouvement et les portés acrobatiques. Flâneurs est une pièce de cirque portée par un élan circulaire qui symbolise les voyages et les chemins à prendre - qu'ils soient réels ou imaginaires. ♦

Coproductions: PERPLX circuswerkplaats (BE) - Centre Régional des Arts du Cirque de Lomme (59) - Hop Hop Hop Circus, Arras (62). Avec le soutien de la Région Hauts-de-France. Accompagnement, coproduction et soutien à la résidence: Pôle National Cirque Le Prato, Lille (59). Accueils en résidence: Le Plongeur-Cité - du Cirque, Le Mans (72) - Académie Fratellini (93) PERPLX circuswerkplaats (BE) Théâtre Massenet (59) - La Grange aux Réves (12) La Central del Circ, Barcelone (ES) - Cie Bruit de Couloir, Arras (62) Labo CIRKL, Louvain (BE)

RDV OFFICIEL

↔ 17h-17h30

ESPACE MINI-CONFÉRENCES

Tirage des lots de la tombola et résultats de la dictée de géographie 2023

SPECTACLE

↔ 17h30-18h30

ÉGLISE PROTESTANTE
VIE CHRÉTIENNE - SALLE DE CULTE

Concert live et projection vidéo d'une aventure chilienne

avec **Maxime CROSNIER**, ingénieur en Aménagement du territoire, voyageur,
Willy FRANÇOIS, chef d'orchestre

Du désert d'Atacama aux glaciers de Patagonie en passant par les Andes et les forêts chiliennes, vivez l'expérience d'un baroudeur lors d'une traversée du Chili pas comme les autres. Une projection sur trois écrans accompagnée en musique par l'Orchestre Symphonique de Saint-Dié-des-Vosges. ♦



Les décentralisations

Le Festival part à la rencontre du public et propose des interventions sur le territoire.

Vendredi 29 septembre

👉 Nicolas Bouvier, au gré des géographies

avec **Alexandre CHOLLIER**, écrivain, enseignant, géographe, *Nicolas Bouvier* (Paulsen)
Le parcours du grand écrivain-voyageur Nicolas Bouvier, illustré dans un album magnifique. Nourri par la lecture des grands récits d'aventures, Nicolas Bouvier rêve très tôt de « déguerpir ». Ses premières escapades de jeunesse, qui le mènent de la Laponie au Sahara, puis ses incursions au long cours, toujours plus à l'est, forment un « usage du monde » qui lui est propre, une invitation à l'audace et à l'humilité.

18h-19h

RENCONTRE
GERBEPAL
SALLE DU FOYER RURAL

👉 Raconter le Chili en BD

avec **Alain FRAPPIER**, dessinateur, **Désirée FRAPPIER**, scénariste, co-auteurs,
Là où se termine la terre (Steinkis), *Le temps des humbles* (Steinkis)
Lire page 39.

18h-19h

RENCONTRE
ETIVAL-CLAIREFONTAINE
MÉDIATHÈQUE

👉 Déminer! L'urgence vitale de la Libération

avec **Jean-Claude FOMBARON**, historien
Lire page 54.

19h-20h

CONFÉRENCE
TAINTRUX
SALLE DES FÊTES

👉 Les fossoyeurs

avec **Victor CASTANET**, journaliste, *Les fossoyeurs* (J'ai Lu)
Révélation sur le système qui maltraite nos aînés. Trois ans d'investigations, 250 témoins, le courage d'une poignée de lanceurs d'alerte, des dizaines de documents explosifs, plusieurs personnalités impliquées... pour révéler les dessous du groupe Orpéa, leader mondial des Ehpad et des cliniques. Ce récit haletant et émouvant a mis au jour de multiples dérives et révélé un vaste réseau d'influence, bien loin du dévouement des équipes d'aînés et de soignants, majoritairement attachées au soutien des plus fragiles.

19h30-20h30

RENCONTRE
FRAIZE
CENTRE D'ANIMATION
MUNICIPALE

👉 Cordillera

avec **Delphine GROUËS**, autrice, directrice de la maison des arts et de la création de Sciences Po, *Cordillera* (Le Cherche Midi)
Delphine Grouès qui dirige un institut de Sciences Po et arpente chaque année la cordillère des Andes à cheval livre ici un excellent premier roman qui tient toutes les promesses qu'il nous a faites: une fresque romanesque, familiale et historique qui nous transporte à l'autre bout du monde.

19h30-20h30

RENCONTRE
SENONES
MÉDIATHÈQUE

👉 20h04 - de l'idée sans détour

Dans une ambiance de plateau télé, 4 intervenants ont 20 minutes pour vous passionner, vous questionner et vous donner envie d'échanger à la fin de la soirée. Avec **Virginie DUVAT** (Faire face à l'urgence climatique), **Marion TILLOUS** (Les violences conjugales: un piège spatial), **Michel LAURENT** (Urgence dans nos forêts), et **Guillaume LOUIS**, conteur

20h04-21h30

CONFÉRENCE
LA BRESSE
MAISON DE LA BRESSE



20h-21h

CONFÉRENCE
SAALES
CHAPELLE PROTESTANTE
DE SAALES

👉 Accueil des personnes exilées en milieu rural : que signifie habiter dans l'urgence ?

avec **Elise ROCHE**, enseignante chercheuse en urbanisme, *Reloger les habitants des bidonvilles* (Presses Universitaires de Rennes)
Lire page 66.

20h-21h

CONFÉRENCE
ANOULD
MAIRIE

👉 Risque nucléaire : sommes-nous tous égaux face à la planification spatiale de l'urgence ?

avec **Teva MEYER**, géographe, **Audrey SERANDOUR**, géographe
Lire page 42.

20h-21h

RENCONTRE
BAN-DE-LAVELINE
SALLE DES FÊTES

👉 Les plantes font leur cinéma

avec **Katia ASTAFIEFF**, autrice, *Les plantes carnivores font mouche* (Lucca)
Les plantes aussi font leur cinéma ! Certaines ont le premier rôle, tandis que d'autres interviennent au cœur de l'intrigue. De celles qui séduisent à celles qui tuent, Katia Astafieff nous révèle avec humour les pouvoirs, réels ou imaginaires, de ces plantes du grand écran qui, loin d'être des éléments de décor, ont parfois un très beau rôle.

20h-21h

CONFÉRENCE
ETIVAL-CLAIREFONTAINE
MÉDIATHÈQUE

👉 Les destructions de Saint-Dié en 1757 et 1944 : comparaison de deux processus d'urgence

avec **Jean-Pierre HUSSON**, géographe émérite
Lire page 44.

20h-21h

CONFÉRENCE
NAYEMONT-LES-FOSSES
ASSOCIATION ELAN

👉 Se laver en dehors de chez soi. Une urgence sociale remise à l'agenda politique

avec **Lucie BONY**, géographe, **Marie CHABROL**, géographe, **Judicaëlle DIETRICH**, géographe
Lire page 36.

Samedi 30 septembre

10h30-11h30

CONTE
RAON-L'ETAPE
MÉDIATHÈQUE

👉 Il était une fois le Chili : une géographie folle forgeant des atomes d'humanité...

avec **Marie-Noëlle ANTOINE**, conteuse et **Ana Maria JARA ACUNA**, artiste
Il était une fois le Chili, un pays qui chante avec Violeta Parra et parle en poésie avec Gabriela Mistral. Il vole entre le Pacifique et la Cordillère des Andes. Il dévoile le silence du Nord avec son désert aride, fait de la magie depuis le port de Valparaíso à travers de petites miniatures artisanales et dans le Sud, il ouvre sa porte sur la mer pour découvrir la danse de la Pincoya. Ce conte pour tous les âges sera relaté depuis le lieu d'émerveillement de la conteuse Marie-Noëlle Antoine et de l'artiste Ana Maria Jara vers le coin d'enchantement de l'enfant intérieur du public.

11h-12h

CONFÉRENCE
MORTAGNE
SALLE DES FÊTES

👉 Les destructions de Saint-Dié en 1757 et 1944 : comparaison de deux processus d'urgence

avec **Jean-Pierre HUSSON**, géographe émérite
Lire page 44.

11h-12h

CONFÉRENCE
PROVENCHERES-ET-COLROY
CENTRE SOCIO-CULTUREL

👉 L'éco-anxiété : génération « No futur » ?

avec **Boris LEBEAU**, maître de conférences, **Philippe PELLETIER**, géographe
Lire page 79.

11h-12h

CONFÉRENCE
ALLARMONT
SALLE JEANNE D'ARC

👉 Risque nucléaire : sommes-nous tous égaux face à la planification spatiale de l'urgence ?

avec **Teva MEYER**, géographe, **Audrey SERANDOUR**, géographe
Lire page 42.

18h-19h

CONFÉRENCE
PLAINFAING
CINÉMA DE NOIRGOUTTE

👉 Géopolitique du spatial russe depuis la guerre en Ukraine

avec **Anne MAURIN**, géographe
Lire page 76.

18h-19h

CONFÉRENCE
MOYENMOUTIER
SALLE DES ASSOCIATIONS

👉 Inégalités et mobilisations, « l'urgence sanitaire » comme révélateur

avec **Clélia GASQUET-BLANCHARD**, géographe, **Déborah RIDEL**, sociologue
Lire page 51.

18h-19h

CONFÉRENCE
BAN-DE-SAPT
SALLE DES FÊTES

👉 COVID19 : quand le gouvernement utilise les cartes dans sa communication de crise

avec **Juliette MOREL**, cartographe géomaticienne
Lire page 78.

19h30-20h30

CONFÉRENCE
BIFFONTAINE
SALLE JEANNE D'ARC

👉 Démminer ! L'urgence vitale de la Libération

avec **Jean-Claude FOMBARON**, historien
Lire page 54.

Dimanche 1^{er} octobre

10h-11h

CONFÉRENCE
RAON-L'ETAPE
PETITE SALLE BEAUREGARD

👉 Démminer ! L'urgence vitale de la Libération

avec **Jean-Claude FOMBARON**, historien
Lire page 54.

15h30-16h30

CONTE
PROVENCHERES-ET-COLROY
CENTRE SOCIO-CULTUREL

👉 Il était une fois le Chili : une géographie folle forgeant des atomes d'humanité...

avec **Marie-Noëlle ANTOINE**, conteuse et **Ana Maria JARA ACUNA**, artiste
Lire page 90.

16h-17h

CONFÉRENCE
REMIREMONT - GRAND
SALON DE L'HÔTEL DE VILLE

👉 Ecoanxiété, mythe et réalité

avec **Philippe PELLETIER**, géographe



ACCARIE PIERSON Olivier : 75
 ALANI Feurat : 56, 64
 ALESSANDRA Joël : 78
 ALISTE Enrique : 32, 61
 AMILHAT SZARY Anne-Laure : 44, 74, 85
 ANDRIEUX Emma : 67
 ANSELME Brice : 55
 ANTONI Hélène : 56
 AQUIEN Judith : 82
 ARNAUD Clara : 77, 87
 ASSELIN Christophe : 65
 ASTAFIEFF Katia : 90
 AUBERT Clémence : 85
 AUBIN Guillaume : 34, 52
 AUDIN Judith : 39
 AUGUSTE Simon : 54
 BACHI Salim : 86
 BALDASSERONI Louis : 57
 BALOUP Clément : 55, 61
 BANSEPT Aurélien : 50
 BANTON Maëlle : 41
 BARBIER Léopold : 31
 BAROZET Emmanuelle : 33, 39, 43
 BARRAL Guillaume : 60, 65
 BAUD Pascal : 30
 BAUDON Sylvie : 32
 BAWEDIN Vincent : 37
 BEN-HÂÏM Eve : 58
 BERGERON Alexis : 67
 BERQUE Maxime : 38
 BERTUCAT Arthur : 82
 BIAGGI Catherine : 30
 BLAISE Loïc : 36, 41, 70
 BLANCHARD Pascal : 42, 52
 BLONDEL Cyril : 51
 BOISVERT Valérie : 79
 BOITTE Jean-Yves : 39
 BOLLACHE Louise : 74
 BONY Lucie : 36, 90
 BOPP Esteban : 35
 BORTOLETTO Linda : 70
 BOST François : 40
 BOULANGER Philippe : 56
 BOURON Jean-Benoît : 38
 BOUTON Christophe : 36
 BRAUMAN Rony : 45, 52, 66
 BREYSSE Pascale : 56, 81
 BRIDIER Sébastien : 43
 BROCCARDO Laura : 60
 BRRÉMAUD Frédéric : 41
 BURUAGA Sixte : 68
 CALAIS Noémie : 58, 87
 CANOVAS Ingrid : 38
 CARPENTIER Irène : 63
 CARROUE Laurent : 30, 77
 CASSET Loïc : 39
 CASTANET Victor : 36, 52, 89
 CASTOLDI Clara : 64
 CATTARUZZA Amaël : 30, 56, 82
 CATTIN Thomas : 69
 CAZABAN Gilles : 63
 CHABROL Marie : 36, 90
 CHAMBON Laurie : 57, 68, 70
 CHANDEIGNE Michel : 86
 CHEVILLOT-MIOT Elie : 38, 51
 CHOIMET Eve : 41
 CHOLLIER Alexandre : 34, 61, 89
 CHOSEROT Thierry : 35
 CHRAIBI Eric : 81
 CHRISTENSEN Marianne : 51
 CLANDILLON Stephen : 38
 CLERC Pascal : 44
 COLLETIS Gabriel : 40
 COLLIN Anthony : 32
 COLOBERT Matthieu : 43
 CORP Mathieu : 33
 COSTE Vincent : 56
 COUTROT Thomas : 36
 CROSNIER Maxime : 41, 81, 84
 CUNY Jacques : 38, 86
 DE PERTHUIS Christian : 33
 DELATTE Anne-Laure : 80
 DERDEVET Michel : 80
 DES ACCORDS Laure : 44
 DESBIOLLES Alice : 75
 DESCOLA Philippe : 70, 74
 DESVALLEES Lise : 68
 DI TURSI Fanny : 75
 DIBIE Pascal : 76
 DIETRICH Judicaëlle : 36, 45, 51, 90
 DIXON Lauren : 62
 DJEMAÏ Abdelkader : 86
 DOUCEY Bruno : 54, 65
 DOUVINET Johnny : 35
 DROZDZ Martine : 76
 DRUOT Julien : 77
 DUFUMIER Marc : 40
 DUPRAT François : 85
 DURAND Paul : 55
 BROCCARDO Laura : 60
 DUVAT Virginie : 37, 43, 89
 EL IDRISSE Sarra : 55
 ESCACH Nicolas : 30, 36

ESCARTIN Christophe : 51
 ESTECAHANDY Hugo : 58
 ESTEVE Adrien : 37
 ESTEVE Virginie : 61
 ETIENNE Camille : 35
 FACHAUX-CYGAN Laurie : 65
 FALIES Cécile : 67, 74
 FARIOL Simon : 57, 68, 70
 FAUGIER Etienne : 57
 FERCAK Claire : 65
 FERRAND Pierre : 77
 FIESCHI Jonathan : 38
 FLEURY Marie-Françoise : 39
 FOMBARON Jean-Claude : 54, 89, 91
 FOTTORINO Eric : 59, 64
 FRACHON Irène : 52, 66
 FRADIN Yann : 55
 FRANCOIS Willy : 81
 FRAPPIER Alain : 39, 89
 FRAPPIER Désirée : 39, 89
 FUMEY Gilles : 40, 71
 GABRIEL Raymond : 40
 GARANCHER Laure : 83
 GASQUET-BLANCHARD Clélia : 51, 75, 91
 GAVOTY Jean-François : 30
 GEMENNE François : 34, 37
 GIACOBBI Laurent : 50
 GIBLIN Béatrice : 80
 GODARD Olivier : 31, 40, 61, 67, 83
 GONIN Alexis : 30
 GOURIO Perrine : 32
 GRANCHER Delphine : 35, 55
 GRATALOUP Christian : 67, 86
 GRAVIOU Pierrick : 84
 GROSSER Pierre : 65
 GROUËS Delphine : 89
 GUEBEN VENIERE Servane : 63
 GUÉDON Rémi : 31
 GUIBERT Géraud : 34
 HAGNERELLE Michel : 51
 HAMEL Laurène : 66
 HERRENSCHMIDT Noëlle : 85
 HINTERMANN Mémona : 45, 77
 HIRSCH Martin : 62
 HUG Annette : 62, 71
 HUGUENOT Vianney : 38
 HUSSON Jean-Pierre : 44, 90
 IBACETA Andrés : 67
 JENNI Alexis : 79, 85
 KABBEJ Sofia : 37

KELLER Benoit : 80
 KHEMIRI Emna : 63
 KLEIN Nicole : 63
 KNITTEL Fabien : 69
 KOEPKE Méloria : 62
 LABOUREL Eric : 33
 LAGANIER Richard : 63
 LALIRE Thomas : 80
 LAMORLETTE Isabelle : 83
 LANNE Jean-Baptiste : 82
 LAPERTOT Céline : 52
 LAURENT XU Samuel : 35
 LAUSECKER Pierre-Olivier : 50
 LE BRETON David : 76
 LE FUR Mylène : 32
 LE THIEC Anaïs : 61
 LEBEAU Boris : 79, 91
 LECLERC Lionel : 39
 LECOEUUVRE Claire : 58
 LEDIG Agnès : 82, 87
 LEGER François : 79
 LEGOUPIL Dominique : 51
 LEMAIRE Emmanuel : 44
 LEMBEZAT Christophe : 67
 LEON Christophe : 64, 82
 LEROUGE Christophe : 34
 LEVY Jacques : 53
 LIBOUREL Eloïse : 45, 57
 LIMONIER Kevin : 30, 56
 LINARD Margot : 30
 LOEWERT Julien : 82
 LORTIE André : 57
 LOUP Dona : 44
 LOYAU Adeline : 78
 LUNEAU Gilles : 61
 LUSSAULT Michel : 53, 60, 74
 MAISETTI Nicolas : 50
 MAJDALANI Charif : 64
 MANVIEUX Claire : 71
 MARCHAND Guillaume : 34
 MARIN Juliette : 36
 MARROU Louis : 42, 63, 75
 MARROU Simon : 56, 59
 MAURIN Anne : 76, 91
 MAZZERO Hugo : 45
 MENTZER James : 41
 MEYER Florent : 30
 MEYER Teva : 42, 68, 90, 91
 MILLET Hélène : 39
 MINDER Patrick : 44
 MIOSSEC Alain : 37
 MONCHATRE Vincent : 59
 MOREL Juliette : 78, 91

NICOLLE Jacques : 50
 NIOGRET Justine : 78
 NONATO Raimundo : 39
 NOVEMBER Valérie : 38, 63
 OFFNER Jean : 59
 OLDRA Arthur : 84
 OPILLARD Florian : 30, 37, 59, 62, 65
 ORSENNA Erik : 84
 OUCHANE Sami : 59
 OULKEBOUS Leïla : 45
 OUVRRARD Larry : 67
 PADURA Leonardo : 79
 PAILLE Elodie : 55
 PALLE Angélique : 68
 PAQUOT Thierry : 85
 PAUSCHITZ Raphaël : 80
 PECK Jamie : 76
 PEDUZZI Dominique : 32
 PELLETIER Chantal : 58, 71
 PELLETIER Philippe : 44, 64, 79, 91
 PELOT Pierre : 83
 PEREZ Sofia : 61, 85
 PEREZ Stanis : 42
 PETIOT Ophélie : 40
 PETROPAPLOVSKY Volodia : 70, 78
 PHILIPPS Nathalia : 61
 PIARROUX Renaud : 42
 PICOULY Daniel : 64, 87
 PIEDALLU Christian : 39
 PIERONI Raphaël : 66
 PIERRARD Matthieu : 30
 PIERRET Christian : 80
 PIERREVELCIN : 59, 69
 PILLONEL David : 41
 PITTE Jean-Robert : 56
 PLANTUREUX Sylvain : 50
 POBLETE Maria : 44, 54
 PORTAIL Agathe : 78, 87
 PUIBARAUD Jean : 83
 QUERCIA Boris : 69
 RAFFAELLI Paolo : 81
 REGARD Hugo : 47
 RETZMANICK Emmanuel : 68
 REY-COQUAIS Solène : 61
 RIDEL Déborah : 51, 91
 ROBIN Marc : 37
 ROCHE Elise : 66, 90
 ROHEE Adrien : 61
 RYCKELYNCK Guillaume : 40



SAMOUILLER Jean-Claude : 83
 SANCHEZ-ROJAS Patricio : 65
 SARDIER Thibaut : 62, 74, 87
 SARRAZIN Caroline : 63
 SAUMON Gabrielle : 51
 SAXE Mathilde : 32
 SCHMITT Laurent : 62, 91
 SCHORUNG Matthieu : 57
 SCHWEITZER Vincent : 64
 SEPÚLVEDA Bastien : 52
 SERANDOUR Audrey : 42, 68, 90, 91
 SERVIGNE Pablo : 32, 55
 SIERRA Alexis : 54, 70
 SIMAY Clara : 60, 80, 87
 SIMAY Philippe : 60, 80, 87
 STASZAK Jean-François : 66
 STROESSER Rosalie : 56, 63
 SUAREZ Romain : 43
 SUBILEAU Jean-Louis : 57
 TAPIA Antonio : 67
 TESTOT Laurent : 34, 74
 THEODAT Jean-Marie : 85
 THURAM Lilian : 42
 TILLOUS Marion : 51, 60, 89
 TORINESI Antonia : 60
 TOUSSAINT Bruno : 87
 TSCHUDY Eric : 40
 VALDES Bernardo : 33
 VALLÉE Florent : 63
 VANDEVEUGLE Sophie : 62
 VASQUEZ Ernesto : 43
 VAUCELLE Sandrine : 64
 VAUTRIN Claude : 30
 VELUT Sébastien : 54, 74
 VEYRET MEKDJIAN Yvette : 30, 63
 VIEL Hugo : 31
 VIEL Nadège : 53
 VIGNERON Emmanuel : 69, 75
 VINCENT : 75
 VINCON Fabien : 75
 WALKER Etienne : 74
 WEBER Olivier : 34, 65
 WINTER Thierry : 38
 YANEZ Carmen : 84



Contacts

ADFIG - Association pour le Développement du Festival International de Géographie
 26, rue d'Amérique
 88100 Saint-Dié-des-Vosges
 adfig@ville-saintdie.fr
 03 29 42 16 72

Communication Presse

Cédric Duroux - October Octopus
 06 64 09 75 13
 cedric@october-octopus-agency.com

Aurélié Anneheim
 03 29 42 16 75 - 06 79 15 48 21
 aurelie.anneheim@ville-saintdie.fr

Organisation

Ville de Saint-Dié-des-Vosges
 Directrice du Festival: Victoria Kapps
 Adjointe de direction et chargée de communication: Aurélié Anneheim
 Coordinatrice du Salon du Livre: Carole Bluntzer
 Coordinatrice scientifique: Frédérique Étienne
 Coordinatrice de la Géo-Gastronomie et accueil des intervenants: Maria Pierrat
 Chargée des transports: Clémentine Leahy

ADFIG
 Président: Thibaut Sardier
 Vices-présidents: Gilles Fumey et Catherine Viry
 Trésorier: Patrice Fève
 Secrétaire: Jacqueline Fresse
 Directeur scientifique 2023: Florian Opillard et son équipe « rapprochée » de géographes, Etienne Walken, Virginie Duvat, Lise Desvallées, Michel Lussault
 Directrices scientifiques pour le pays invité: Cécile Falès et Emma Andrieux
 Programmation à caractère littéraire: Sarah Polacci
 Coordinateur du Salon du Livre: Olivier Huguenot
 Coordinateur de l'Espace Géo-Numérique: AFIGEO

Merci!

Toute l'équipe remercie l'ensemble des services de la Ville et Agglomération et leurs agents, les bénévoles et les membres de l'ADFIG qui œuvrent ensemble pour faire du FIG ce qu'il est.

Ils soutiennent le FIG

Le Festival International de Géographie remercie ses mécènes et partenaires. Sans leur aide précieuse, le Festival ne pourrait se développer.



Vous aussi, soutenez le Festival !

Entreprises ou particuliers, vos dons bénéficient d'une réduction d'impôt de 60 à 66 %. En soutenant le FIG, vous participez au rayonnement culturel et scientifique du territoire et favorisez la démocratisation de la connaissance et l'accès pour tous à trois jours d'un véritable forum ouvert sur le monde. Contactez-nous.



Suivez toute l'actualité du FIG

www.fig.saint-die-des-vosges.fr

 @festival.international.geographie

 @FIGSaintDie

 @infoFIG

