



# FESTIVAL INTERNATIONAL DE GÉOGRAPHIE

de Saint-Dié-des-Vosges

35<sup>e</sup> édition

4, 5 & 6 oct.  
2024

# terres

## AVANT-PROGRAMME

TERRITOIRE INVITÉ : LES ALPES

[fig.sddv.fr](http://fig.sddv.fr)

Fondateur : Christian Pierret

# 250

rendez-vous

Tables  
rondes

Conférences

Débats

Ateliers

Expositions

Cinéma

Spectacles

Animations

Lectures

FIG Junior

Dédicaces

Rencontres  
scolaires

## 3 salons

Salon du Livre  
A. Vespucci

Place de la  
Gastronomie

Espace Géo-  
Numérique

# Un avant programme...

## Curieux ou impatients...

En attendant la publication du programme complet du FIG 2024, l'équipe du Festival est heureuse de vous donner un avant-goût des rencontres qui vous seront proposées du 4 au 6 octobre prochain.

Au plaisir de vous retrouver à Saint-Dié-des-Vosges !

Cet avant-programme n'est pas exhaustif. Les titres et résumés restent provisoires jusqu'à publication du programme officiel. Des corrections peuvent encore être en cours.

#FIG2024



# terres

# 35<sup>e</sup> édition

Fondé en 1990, le Festival International de Géographie est aujourd'hui l'un des festivals les plus importants du Grand Est. Chaque début d'automne, cet événement fête la géographie. Pendant 3 jours, la ville de Saint-Dié-des-Vosges devient LE LIEU des échanges entre géographes, chercheurs, universitaires, enseignants, écrivains, illustrateurs et le grand public.

Thème 2024

# terres

## PAS DE GÉOGRAPHIE SANS TERRES !

Les géographes sont des scientifiques de terrain : on les voit souvent sac au dos et chaussures de marche aux pieds. Ils et elles observent ce qui les entoure, échangent avec les gens, pour analyser le fonctionnement d'un espace à partir de toutes les traces matérielles qui s'y trouvent. Pour son édition 2024, le FIG est donc heureux de placer les géographes dans leur élément : les deux pieds dans les terres ! Pour le plaisir de les entendre raconter leurs histoires de baroudage. Mais aussi parce que la façon dont nous décidons - individuellement et collectivement - de l'usage de nos terres est au cœur de mille sujets d'actualité... surtout si l'on tient compte de tous les mots qui se cachent derrière ces « terres » : territoire, terroir, mais aussi sol, foncier, cadastre, et même immobilier.

## les Alpes

### PREMIER MASSIF INVITÉ DU FIG

Pour la première fois dans son histoire, le FIG invite... une chaîne de montagnes ! Et pas n'importe laquelle : celle qui abrite le Mont Blanc, toit de l'Europe. Méfions-nous des idées reçues, et laissons-nous porter par la curiosité et le dépaysement face à ce vaste territoire qui nous conduira vers plus d'un de nos voisins européens, vers toutes ces personnes qui arpentent et traversent ce massif - par choix ou par contrainte - mais aussi vers toute la faune et la flore qui peuple la montagne. Et puis, le territoire alpin évolue, parfois rapidement : construction européenne, mondialisation de l'économie ou encore réchauffement climatique... Ce sont tous ces changements qui seront passés à la loupe, avec toujours une grande question en tête : qu'est-ce qui, au-delà des frontières nationales, unit le territoire alpin ?

Territoire invité

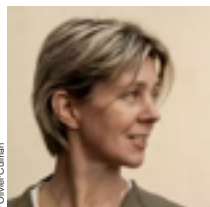
# Les grands invités du FIG 2024



© Elodie Grégoire

## **GASPARD KOENIG** président de la 35<sup>e</sup> édition du FIG

Philosophe et romancier, en amoureux de la nature, il arpente les chemins pour mieux penser le monde. Il est l'auteur d'une douzaine d'essais et de romans. Son dernier livre « Humus » aux Éditions de l'Observatoire est un roman sur l'agriculture, une histoire de terre et d'hommes... qui a reçu le Prix Interallié et Prix Jean-Giono 2023.



© Olivier Cuisin

## **SANDRINE COLLETTE** présidente du Salon du Livre

Auteure française reconnue pour ses romans noirs captivants et ses intrigues psychologiques intenses, elle s'est imposée comme une figure incontournable du polar français. Ses œuvres plongent les lecteurs dans des atmosphères sombres et fascinantes, explorant les recoins les plus troubles de l'âme humaine.



© Philippe Quilès

## **CHRISTIAN GRATALOUP** grand témoin du FIG 2024

Le plus « historien des géographes », reconnu pour ses travaux sur la cartographie et l'histoire de la mondialisation, il apportera son regard éclairé sur cette 35<sup>e</sup> édition. Grand géohistorien français, il dirige la collection des Atlas historiques aux Éditions Les Arènes : l'Atlas historique mondial, l'Atlas historique de la France, l'Atlas historique de la Terre...

**[PROGR' EN COURS]**

# côté scientifique

tables rondes, conférences,  
ateliers, cafés géo...  
extraits de la programmation  
en cours d'élaboration

## CONFÉRENCE

### De quoi le ZAN est-il le nom ?

avec Eric CHARMES, Études urbaines

L'objectif ZAN, ou zéro artificialisation nette, fixé à 2050 par la loi Climat et résilience votée en 2021, fait l'objet de nombreux débats. Cette conférence en présentera les principaux enjeux, notamment la mise en cause du modèle dominant de développement dans les territoires ruraux, les rapports entre les collectivités locales et l'État, ou encore l'avenir de l'habitat pavillonnaire.

## CONFÉRENCE

### Le parc Alpi Maritime-Mercantour, un espace franco-italien de conservation de la biodiversité

avec Hugo MAZZERO, géographe

Situé dans les Alpes du Sud entre la France et l'Italie, le parc Alpi Maritime-Mercantour est promu comme le « premier véritable Parc européen ». Il constitue en effet un exemple intéressant de coopération environnementale transfrontalière en milieu de montagne. Mais qu'en est-il sur le terrain ? Comment cet espace est vécu et traversé ? A quels défis et contradictions est-il confronté ?

## CONFÉRENCE

### La dissociation de propriété, un outil contre la pression foncière

avec Elissa AL SAAD, architecte, doctorante en architecture et ville

Depuis 1981, les sols artificialisés ont augmenté de 70% en France. Réduire le rythme de l'artificialisation peut compliquer la production de logements sociaux. En dissociant foncier et immobilier, les Organismes de Foncier Solidaires offrent une solution, comme le confirment les projets du Comité Ouvrier du Logement.

## TABLE RONDE

### Submergées, asséchées, dégelées... Les terres face au changement climatique

avec Esméralda LONGÉPÉE, géographe, Denis MERCIER, géographe animée par Étienne COSSART, géographe

Fonte du permafrost, submersion marine, désertification : les terres sont transformées par le changement climatique. Certaines vont pouvoir assurer de nouvelles fonctions (par exemple, devenir cultivables), d'autres vont disparaître. Des plans pour développer l'agriculture dans le nord de la Russie à la disparition d'îles aux Seychelles, ces évolutions « terrestres » annoncent des bouleversements en matière de géopolitique ou d'aménagement du territoire.

## CONFÉRENCE

### **Là où le ZAN passe, la bétonisation ne trépassa pas (encore)...**

avec Rémi DELATTRE, géographe

Alors que l'objectif zéro artificialisation nette impose une diminution de moitié du rythme de consommation d'espace en France d'ici 2031, le phénomène ne semble pas s'infléchir. Des documents d'urbanisme locaux mis à jour depuis 2021, explique pourquoi l'étalement urbain se poursuit malgré le ZAN.

---

## TABLE RONDE

### **Les terres agricoles, entre convoitise et partage**

avec Pierre BLANC, géopolitologue, Carine PACHOUD, géographe,  
Coline SOVRAN, chargée de plaidoyer  
animée par Adrien BAYSSE-LAINÉ, géographe

A chaque cultivateur, ses terres ? On en est loin. Plantations de palmiers en Indonésie, de caféiers en Afrique de l'ouest, ou de vigne en France sont de plus en plus souvent aux mains d'investisseurs ou d'entreprises privées. C'est la concentration foncière, qui n'est pas sans conséquence sur le type d'agriculture et la qualité de l'alimentation. En réaction, des initiatives de partage ou mise en commun des terres apparaissent. Alors, qui décide du devenir des terres qui nous nourrissent ?

---

## CONFÉRENCE

### **Des terres convoitées au bord des lacs alpins : analyse géohistorique de l'appropriation des rives lacustres**

avec Alice NIKOLLI, géographe

Les valeurs économiques et symboliques attachées aux terres varient dans le temps et dans l'espace. Dans les Alpes, les rives des grands lacs ont longtemps été dévalorisées par les sociétés traditionnelles, jusqu'à ce que l'invention du tourisme et des loisirs leur confère une attractivité nouvelle. La conférence retrace cette évolution pour en analyser les implications socio-politiques.

---

## CONFÉRENCE

### **« Pour que le terrain vague reste vague » : à Paris et Montréal, des « friches à défendre »**

avec Cécile MATTOUG, géographe, urbaniste

En France et au Québec, deux soulèvements pour les « friches à défendre » ont émergé dans des quartiers populaires où les espaces ouverts manquent, et où s'annonce la disparition d'un sol propice aux pratiques sociales. L'exhortation « pour que le terrain vague reste vague » projette la friche en vitrine des mobilisations globales.

## CONFÉRENCE

### **Des villes en terres, entre héritages et défis contemporains**

avec Salima NAJI, architecte, David GOEURY, géographe

Le matériau terre a permis d'édifier les premières cités du monde. Longtemps vu comme archaïque, il connaît un renouveau à travers des bâtiments à faible impact carbone. Entre patrimonialisation et paléo-innovation, construire en terre permet de penser un « perma-urbanisme » face au réchauffement climatique.

---

## CONFÉRENCE

### **Communs en conflit : les défis des espaces ruraux mexicains à l'ère de la mondialisation**

avec Kelly REDOUTE, géographe

Au Mexique, les ejidos sont des terres laissées en usufruit à des paysans au début du XX<sup>e</sup> siècle. En observant deux d'entre eux, on suit la transformation des communs, l'émergence de conflits, ce qui nous éclaire sur les modalités de (re)production des communs ejidaux au XXI<sup>e</sup> siècle.

---

## TABLE RONDE

### **« Zéro artificialisation nette » : vers la sobriété foncière ?**

avec Morgane BRISSAUD, doctorante en géographie, Eric CHARMES, Études urbaines, Stella GASS, directrice de la fédération nationale des SCoT, Michel FOURNIER, président de l'Association des Maires ruraux de France animée par Raphaël LANGUILLON, géographe

L'objectif ZAN posé par la loi Climat et résilience impose une réduction de l'artificialisation d'ici 2030 par rapport à la précédente. La responsabilité revient aux collectivités locales, qui se retrouvent contraintes d'adapter l'aménagement de leur territoire par rapport à un objectif chiffré défini nationalement. Quelles sont leurs marges de manœuvre, et ont-elles des moyens à la hauteur des ambitions qui leur sont imposées ?

---

## CONFÉRENCE

### **Les Alpes dans le Monde, le Monde dans les Alpes**

avec Xavier BERNIER, géographe, Christophe GAUCHON, géographe

Les Alpes sont un peu partout : États-Unis, Japon, Australie, Scandinavie... même sur la Lune ! Et puis, les JO d'hiver ne sont rien d'autre que l'exportation d'une idée alpine... dès 1932. Inversement, les Alpes accueillent le Monde : dans le massif, les noms de lieux évoquent le monde entier et reflètent le cosmopolitisme des touristes.



## CONFÉRENCE

### Réparer les sols : service d'urgence ou travail de longue haleine ?

avec Lukas MADL, doctorant cifre, Zoé RAIMBAULT, chargée de l'animation de la Chaire Transition Foncière

La renaturation est un terme qu'on entend de plus en plus. Il évoque des paysages à la biodiversité abondante, où l'influence humaine est réduite au minimum. Mais de quoi parle-t-on concrètement ? Comment met-on la renaturation en pratique ? Et que reste-t-il à étudier pour qu'une renaturation rende justice à son nom ?

---

## TABLE RONDE

### Quelle agriculture en France en 2050 ?

avec Monique POULOT, géographe, Philippe MAUGUIN, PDG d'Inrae animée par Thibaut SARDIER, journaliste

Grève des agriculteurs, mobilisations contre les mégabassines, discussions sur la Politique agricole commune européenne... L'actualité de l'année écoulée a mis en évidence bien des limites de notre système agricole, notamment du point de vue social et écologique. Il y a donc urgence à réfléchir, territoire par territoire, à ce qui est produit, et pour qui. Qu'est-ce qui peut changer dans les 20 ans à venir ? Exercice de prospective.

---

## CONFÉRENCE

### Les géographies de l'appropriation foncière au Cambodge et au Viêt Nam

avec Marie MELLAC, géographe

« La propriété organise le monde pour nous », écrit le géographe Nicholas Blomley. Ce constat se vérifie au Cambodge et au Vietnam, or, nous ne le voyons plus et les géographes ne s'y intéressent pas : pourquoi ? En prenant le sujet au sérieux, on peut penser des alternatives à la propriété privée.

---

## CONFÉRENCE

### Villages abandonnés des Alpes : des terres délaissées aux terres à prendre

avec Yannis NACEF, agrégé de géographie, doctorant

Les territoires des Alpes italiennes, françaises et suisses ont été longtemps marqués par une appropriation forte de l'espace par les communautés villageoises. Mais au XX<sup>e</sup> siècle, des villages à l'écart sont abandonnés. Cela pose la question du délaissement et de l'enfrichement des terres mais aussi de leur potentielle réappropriation.

## CONFÉRENCE

### **Bienvenue en Géozarbie**

avec Olivier MARCHON, auteur-réalisateur

Enclaves, territoires prêtés, zones disputées, micro-États, île fantasmée... la série « Bienvenue en Géozarbie ! », diffusée sur Arte.tv, raconte les histoires baroques de petits morceaux de terre aux statuts ou aux limites étranges. Autour de la diffusion de quelques épisodes, présentation ludique des intentions, de la fabrication et des coulisses d'une série qui interroge la notion de frontière, par son créateur Olivier Marchon.

---

## TABLE RONDE

### **Les Alpes, terre sauvage ?**

avec Farid BENHAMMOU, géographe, Salomé DEHAUT, géographe,  
Daniel THONON, vice-président de la LPO  
animée par Alice NIKOLLI, géographe

Avant l'essor de l'alpinisme, les Alpes étaient considérées comme une terre hostile. Ces dernières décennies, la prise de conscience de la fragilité des milieux et des paysages alpins a ensuite conduit à la mise en place de nombreux périmètres de protection de la nature, comme en témoigne le grand nombre de parcs dans les principaux États du massif. Comment protéger la biodiversité sans empêcher le tourisme et les autres activités ?

---

## CONFÉRENCE

### **Les traversées alpines à l'épreuve de la fermeture temporaire des passages**

avec Kevin SUTTON, maître de conférences en géographie

Le franchissement des Alpes est un enjeu majeur du fonctionnement des échanges européens. La fermeture des passages questionne le fonctionnement des systèmes de franchissement. Les incendies, déraillements, éboulements et leur médiatisation réactivent des débats sur la sécurité et les impacts environnementaux du transport dans les Alpes.

---

## CONFÉRENCE

### **Les Alpes changent, et ça se voit sur les cartes**

avec Claire GERARDOT, géographe

Utilisées par les randonneurs comme par les géographes, les cartes au 1/25 000 regorgent de détails insoupçonnés. Ils donnent de précieux indices sur les dynamiques territoriales actuelles des territoires alpins mais aussi sur celles du passé. Des exemples dans les Alpes du Nord et les Alpes du Sud montrent la diversité des trajectoires des territoires alpins.

## TABLE RONDE

### **Les sols : naissance, vie... et mort ?**

avec Brian CHAIZE, géographe, Marc-André SELOSSE, biologiste,  
Geoffroy SÉRÉ, pédologie urbaine  
animée par Etienne COSSART, géographe

On les trouve sur presque toutes les terres émergées, ils sont indispensables à la vie végétale ou au cycle de l'eau, et pourtant on les connaît encore très mal. Les sols mettent des siècles à se former, et il suffit parfois d'une catastrophe naturelle pour les emporter. Pour prendre soin des sols, ou pour créer des «technosols» artificiels afin de végétaliser les villes, il faut connaître leur fonctionnement et la vie qu'ils abritent. Tout un monde, juste sous nos pieds !

---

## CONFÉRENCE

### **Les rapports à la terre des migrantes ukrainiennes en Pologne**

avec Camille ROBERT-BOEUF, chercheuse postdoctorale, géographe

Quel est l'ancrage territorial des femmes ukrainiennes en Pologne, dans le contexte de la guerre en Ukraine ? Avec les pratiques sensibles qui lui sont liées - vécus corporels, émotionnels et sensoriels - la terre leur permet de se réapproprier leurs trajectoires migratoires tout en s'ancrant dans les territoires d'accueil.

---

## CONFÉRENCE

### **Amérique latine, Afrique, Chine : les villes du Sud ont-elles horreur du vide ?**

avec Angèle PROUST, doctorante en géographie, Judith AUDIN, chargée de recherche en science politique, Rémi JENVRIN, doctorant en géographie

Les terres urbaines non bâties sont un enjeu de taille. En regard des situations chinoise et brésilienne, les espaces « vides » de Porto-Novo (Bénin) ou Osogbo (Nigeria) échappent à l'artificialisation. Les qualifier de « vides » minimise leur caractère stratégique dans l'agriculture urbaine, la préservation, les rites, la sociabilité. Comment appréhender ces espaces ?

---

## CONFÉRENCE

### **Jérusalem, une terre disputée**

avec Bernard PHILIPPE, ancien fonctionnaire européen, membre du service européen d'action extérieure

Premier grand chantier de la toute jeune Assemblée des Nations Unies, le « Plan de partage de la « Palestine » de 1947 prévoyait « deux Etats indépendants arabe et juif » mais aussi un « régime international pour la ville de Jérusalem » pour y assurer l'ordre et la paix, mais jusqu'à ce jour, Jérusalem n'a cessé d'être disputée, occupée, annexée. Elle possède néanmoins un potentiel d'apaisement qu'il est urgent d'exploiter.

## CONFÉRENCE

### **Pour lutter contre la « France moche », il faut repenser la Ville**

avec Nicolas LEBRUN, géographe

L'État veut lutter contre la « France moche », et notamment les zones commerciales des entrées de villes. Il propose de veiller à leur diversification dans le respect du « Zéro artificialisation nette ». Pour cela, géographes et urbanistes doivent repenser la Ville toute entière, afin que les pratiques de consommation et de mobilité soient plus vertueuses.

---

## CONFÉRENCE

### **La frontière franco-italienne : une frontière naturelle ?**

avec Michaël GEORGES, ingénieur cartographe

Archétype de la frontière naturelle, les Alpes n'ont pas toujours constitué une limite politique. Les archives diplomatiques témoignent du processus complexe de définition de la frontière franco-italienne dans le massif alpin, qui n'a été fixée qu'à l'issue de la Seconde Guerre mondiale et dont le tracé n'est pas aussi évident qu'on ne le pense...

---

## CONFÉRENCE

### **Atterrissements et sols artificialisés des villes dans l'anthropocène**

avec Eric VERDEIL, géographe

La ville contemporaine connaît un changement majeur de la production de ses sols : l'artificialisation combine des excavations toujours plus massives et l'accumulation de dépôts de déblais et de déchets, notamment aux périphéries de la ville. Exemple à partir des cas de Paris, Dubai, Tokyo, Beyrouth et New York.

---

## CONFÉRENCE

### **Jardins : attention sol glissant**

avec Claire DELFOSSE, géographe, Perrine VANDENBROUCKE, géographe

En milieu rural et dans les petites villes, jardins et vergers amateurs sont exposés à une forte précarité foncière. Pourtant ils participent à l'attractivité des territoires ruraux et sont un outil de lutte contre le dérèglement climatique. Certaines collectivités tentent de les préserver et de les valoriser.

---

## CONFÉRENCE

### **Comment mobiliser les contenus de l'Insee dans les enseignements du second degré ?**

avec Roxanne MULLER, Insee

## CONFÉRENCE

### **Cartes en relief : l'impression à la demande, c'est désormais possible !**

avec François LECORDIX, chef de projet innovation, secrétaire général du comité français de cartographie

Depuis 2015, l'incubateur IGNfab développe des solutions innovantes pour l'impression de cartes en 3D. Depuis 2022, la technologie de Stratoconception® répond aux besoins des amoureux de la cartographie en relief sur toute la France. L'association Comité français de cartographie s'efforce de promouvoir cette solution.

---

## CONFÉRENCE

### **« Le vin, c'est la terre ». Sols viticoles et érosion en Bourgogne**

avec Brian CHAIZE, géographe

Occupant une place centrale dans la classification des « climats » de Bourgogne, les sols sont primordiaux dans la réputation de cette région viticole. Cependant, la viticulture implique des pratiques agricoles entraînant des pertes en sol importantes. Comment les viticulteurs préservent-ils cette ressource ?

---

## ATELIER

### **Faire de la géographie avec le prix du Livre de Géo des Lycéens et Etudiants**

avec Maie GERARDOT, professeur, Caroline LAURENT-VARIN EMIN, enseignante en géographie

Pour illustrer l'intégration du Prix du Livre de Géographie des Lycéens et des Étudiants dans une année scolaire, l'intervention comprendra une présentation des ouvrages sélectionnés pour 2025, une revue des dispositifs utilisés par les groupes des sessions précédentes et des exemples de votes avec diverses réalisations.

---

## DOCU-RENCONTRE

### **Partir à l'aventure - Récits de parcours migratoires en contextes agricoles**

avec Anne-Adélaïde LASCAUX, géographe

Quatre étudiantes en agronomie questionnent leurs liens avec nos systèmes de production agricole. Depuis la Côte d'Ivoire ou le Maroc qu'implique le fait de quitter une zone rurale ? Quelles sont les conséquences sur le parcours migratoire ? L'agriculture productiviste est-elle pour elles une opportunité économique ?

## CAFÉ GÉO

### **Compétitions sportives : l'ère du gigantisme ?**

avec Paul DIETSCHY, historien, Pascal FRANÇOIS, président de l'ACFF

En 2024, l'Euro de foot en Allemagne et les Jeux Olympiques de Paris témoignent d'une recherche de relative sobriété que les prochaines Coupes du monde et les ambitions des pétromonarchies risquent de rompre. Les efforts de maîtrise freineront-ils la course effrénée au toujours plus ?

---

## ATELIER

### **S'initier à la cartographie humanitaire en 30 minutes**

par CartONG

Cartographiez les régions encore absentes des cartes pour soutenir les organisations humanitaires qui ont besoin de données à jour en cas de crise ou pour initier des projets de développement local. Les ateliers s'inscrivent dans le projet Missing Maps de cartographie préventive pour les régions vulnérables. Accessible à tous !

---

## DOCU-RENCONTRE

### **La construction en terre crue : armée face au béton ?**

avec Marie DOUGNAC, doctorante

La filière du béton représenterait 7% des émissions de gaz à effet de serre, plus que le transport aérien. Il existe pourtant un matériau de construction plus sain, plus propre et recyclable à volonté : la terre. La terre crue peut-elle vraiment remplacer le béton ?

---

## CAFÉ GÉO

### **Sur les plans des pistes de ski, illusions de neige et marketing blanc**

avec Alexis METZGER, géographe, Martine TABEAUD, professeur des universités

Depuis la création des stations de ski, les plans des pistes se sont multipliés, montrant des massifs toujours enneigés. Mais la terre est loin d'être si blanche à toute altitude, en toute saison, et dans n'importe quel massif : que disent ces illusions de neige du marketing blanc ?

---

## ATELIER

### **L'utilisation des storymap ArcGIS Online**

## CAFÉ GÉO

### **Où commencent et où finissent les Alpes ?**

avec Xavier BERNIER, géographe

Délimiter les Alpes n'a rien d'évident... au contraire ! Venez tenter l'exercice de façon ludique, en prenant en compte le relief (évidemment), mais aussi les enjeux scientifiques et la géopolitique, les questions d'images autant et les pratiques associées à la montagne.

---

## DOCU-RENCONTRE

### **Transitions en tension: les valeurs de la terre face à l'exploitation du lithium dans le Massif central**

avec Marie FORGET, géographe

Le Green Deal européen se traduit par une volonté de relocaliser la production des ressources minières en Europe pour réaliser la transition énergétique. Cela peut avoir de forts impacts sur les territoires concernés : exemple à Echassières (Allier), commune rurale où sera implanté un important projet d'extraction de lithium.

---

## CONFÉRENCE

### **Y a-t-il une gastronomie alpine ?**

avec Gilles FUMEY, géographe

Se pourrait-il que les Alpes aient engendré une culture alimentaire commune à tous les pays du massif ? Fromages de garde, vins des grandes vallées, viandes séchées constitueraient un triptyque allié solidement au milieu montagnard. Et pourtant, ce n'est pas le cas. L'occasion, donc, de comprendre comment se constitue une alimentation qu'on relie trop facilement à un milieu physique.

---

## CAFÉ GÉO

### **Comment étudier la Terre en géographie ?**

avec Denis MERCIER, géographe, Gilles FUMEY, géographe

Délimiter les Alpes n'a rien d'évident... au contraire ! Venez tenter l'exercice de façon ludique, en prenant en compte le relief (évidemment), mais aussi les enjeux scientifiques et la géopolitique, les questions d'images autant et les pratiques associées à la montagne.

## CONFÉRENCE

### **Dans les cours de récré : sous le bitume, la terre**

avec Pascal CLERC, géographe

La « débitumisation » des cours de récréation est en route. Elle consiste à réduire les surfaces bitumées au profit de zones végétalisées, pour créer des îlots de fraîcheur parfois ouverts aux populations fragiles en cas de canicule. Quels en sont les effets sur les élèves ? Une enquête menée dans différentes écoles permet de repérer de nouvelles pratiques spatiales et de nouvelles relations sociales.

## CONFÉRENCE

### **Les glaciers alpins face aux changements climatiques**

avec Denis MERCIER, géographe

Dans les vallées, dans les cirques ou sur les parois, les glaciers de la chaîne alpine européenne sont soumis au réchauffement climatique, notamment lors des étés caniculaires des dernières décennies. Ils enregistrent un retrait par rapport à leur position maximale du Petit Âge glaciaire, vers 1850. Quelles en sont les conséquences ?

## CONFÉRENCE

### **Cultiver les ruines de la démolition en Chine**

avec Judith AUDIN, chargée de recherche en science politique

Dans les ruines de logements démolis et abandonnés des villes chinoises, des résidents qui restent s'approprient souvent des terrains pour cultiver des légumes. Ce jardinage précaire réordonne le temps et l'espace. Cultiver les ruines de la démolition est un mode d'enracinement temporaire face à la dépossession de la rénovation urbaine.

## TABLE RONDE

### **Ce que les terres cachent... et qu'on sait révéler !**

avec Magali WATTEAUX, archéogéographe, François-Xavier SIMON, Inrap, Sofiane KRIAT, IGN

animée par Etienne COSSART, géographe

Haies, barrières, bornes... l'occupation des sols marque le paysage. Mais toutes les dimensions et divisions de la terre ne sont pas visibles à l'œil nu : des héritages passés qui font varier sa composition, des ressources souterraines, des conflits d'appropriation qui empêchent sa mise en valeur... Cela implique rendre visible des phénomènes et des rapports de forces inaccessibles à un simple observateur.

Photographie, télédétection, géomatique, archéogéographie et interdisciplinarité : voilà quelques outils pour percer les secrets de la terre.



## CONFÉRENCE

### « Bassines » et « coupes rases », non merci ! Un regard géographique sur les mobilisations environnementales

avec Pierre TEXIER, géographe

« Bassines » et « coupes rases » sont contestées dans les luttes environnementales contemporaines. Les citoyens engagés réinterrogent le rapport aux terres, aux sols et aux socio-écosystèmes. Ils critiquent les usages capitalistes des terres agricoles et sylvicoles et appellent à reconsidérer la gestion des ressources environnementales.

---

## CONFÉRENCE

### Entre la terre et l'eau : du Gange au Rhône alpin

avec Alexis METZGER, géographe

Dès les premières cartes, le tracé des fleuves est un trait. Cela correspond à un imaginaire occidental qui ne permet pas de penser les inondations majeures comme celles du Gange en période de mousson. Dans le Valais Suisse et dans la plaine du Rhône, les crues existent aussi. Et pourtant, depuis le 18<sup>e</sup> siècle au moins, une opposition aussi radicale que trompeuse s'est créée entre terre et eau.

---

## TABLE RONDE

### Que faire des friches urbaines ?

avec Aude LE GALLOU, géographe, Anne DELOS, Ma Friche urbaine, Eric HARTWEG, DG de la SERS  
animée par Florence NUSSBAUM, géographe

Terrain à bâtir, jardin partagé, terrain de jeux pour explorateurs urbains, ou lieu de fête... les friches urbaines font souvent débat. Elles connaissent aussi des destins bien différents : (sur)abondantes dans les quartiers en crise, elles sont au contraire très convoitées dans les métropoles en expansion rapide. Les friches sont-elles des reliques d'un passé à conserver, des lieux où s'invente une nouvelle vi(II)e... ou bien des no man's land à faire disparaître ?

---

## CONFÉRENCE

### Colombie : quand la monoculture maintient son emprise, entre marchés, politiques et violence

avec Benjamin LEVY, géographe

Les paysages de la monoculture se maintiennent durablement dans la caraïbe colombienne. Comment l'expliquer ? Au fil des cycles de prospérité et de récession, violence, politique étatique et forces du marché se conjuguent dans la reproduction du régime local de contrôle de la terre, ce qui apparaît particulièrement en période de crise et de conflits.

## CONFÉRENCE

### **Quand le terroir est bousculé par le réchauffement climatique**

avec Claire DELFOSSE, géographe, Sylvaine BOULANGER, géographe

Le terroir est associé à la terre cultivée et à un produit au nom géographique, de la fraise de Plougastel au citron de Menton. Le terroir possède aussi une dimension culturelle, portée par des savoir-faire et des paysages et par la représentation que producteurs et consommateurs ont des produits. Mais, face aux évolutions sociétales et climatiques, le terroir ne renvoie plus forcément à l'« ancrage ».

---

## CONFÉRENCE

### **Comment se constitue la valeur foncière dans les friches urbaines ? L'exemple de Bruxelles**

avec Allan WEI, géographe

Les friches constituent de nouvelles centralités dans les zones urbaines. La rareté des terrains pour le développement immobilier et la crise de l'accès au logement en font des opportunités intéressantes. Mais des dynamiques écologiques se sont développées sur les ruines de ces anciennes zones industrielles et ferroviaires.

---

## CONFÉRENCE

### **Face à la crise écologique, il faut une géologie morale et politique !**

avec Eric VERDEIL, géographe, Camille AMMOUN, écrivain

Littérature, théâtre, cinéma et autres formes d'expression artistique s'emparent des bouleversements de notre monde en proie à la crise écologique pour interroger nos capacités de survie et d'action. Un écrivain, un philosophe et un géographe dialoguent à ce sujet.

---

## TABLE RONDE

### **Crise du logement : quelles solutions ?**

avec Renaud LE GOIX, géographe, Gaspard LION, sociologue  
animée par Florence NUSSBAUM, géographe

L'explosion des prix du foncier dans de nombreuses métropoles est une des facettes de la crise du logement, qui semble durablement installée. Mais des solutions innovantes se développent pour faciliter l'accès à un logement. Construction de logements, mise en place de coopératives foncières, possibilité d'acheter un logement sans être propriétaire du sol pour limiter le prix... comment ces outils sont-ils mobilisés aujourd'hui et par qui ? Est-il envisageable de les généraliser ? Comment garantir l'équité d'accès au foncier ?

## CONFÉRENCE

### **Le mont Blanc est-il français ou italien ?**

avec Olivier MARCHON, auteur-réalisateur, Valentin MARTIN, doctorant, droit international

Bizarrement, la frontière au sommet du mont Blanc est aujourd'hui encore indéterminée. Pour la France, le plus haut sommet des Alpes relève intégralement de son territoire. Pour l'Italie, la délimitation passe à son sommet. Autour d'un épisode de « Bienvenue en Géozarbie ! », découvrez cartes à l'appui pourquoi cette question n'est toujours pas résolue.

---

## CONFÉRENCE

### **« Sans la terre, qui es-tu ? » : l'attachement à la terre en pays Diola (Sénégal)**

avec Camille OLLIER, enseignante-chercheuse

Que veut dire « être attaché à la terre » en pays diola, en Basse-Casamance, dans un contexte marqué par le travail agricole et la sociabilité paysanne ? Les croyances font de la terre un lieu de rencontre entre vivant-es, ancêtres, obligations et traditions, mais aussi entre rebelles et Etat central.

---

## CONFÉRENCE

### **Dissocier la terre de la Terre : sol et sous-sols dans la transition énergétique**

avec Justin MISSAGHIEH-PONCET, géographe, Marie FORGET, géographe

La transition énergétique intensifie l'extraction minière pour sécuriser les ressources, menaçant les terres. Des débats opposent protection des terres et extraction minière. L'étude des exploitations de lithium en Amérique latine et en France éclaire les attitudes des habitants envers l'exploitation, et reflète les paradoxes de la transition.

---

## CONFÉRENCE

### **Plongée géographique dans les Jeux Vidéo : une exploration stratifiée**

avec Eve BEN-HAIM, géographe, Lucas FRICHE, chercheur en sciences de l'information et de la communication

Au carrefour des spatialités réelles et virtuelles, les espaces du jeu vidéo et la notion de terre en géographie se recoupent à de multiples occasions. En mobilisant des outils propres aux analyses géographiques, cartographiques, et vidéoludiques, elle propose de montrer l'étendue des représentations de la terre au sein des mondes vidéoludiques et le réemploi des thématiques géographiques comme source de jeu.

## CONFÉRENCE

### **Le Tour de France dans les Alpes : une géographie transfrontalière du sport**

avec Antonin VANDER STRAETEN, géographe

Le Tour de France écrit souvent son épilogue dans les Alpes, où les étapes franchissent régulièrement les frontières avec la Suisse et l'Italie. Des exemples récents permettent de comprendre ce que ces étapes alpines disent des mobilités en montagne et du franchissement des frontières.

---

## CONFÉRENCE

### **Mayotte : récupérer les sols, normaliser la ville**

avec Sarah BRONSARD, géographe urbaniste

À Mayotte, les projets urbains se multiplient pour répondre à l'objectif de développement du département. Comment ces projets entrent-ils en conflictualité avec le droit coutumier local ? En quoi cette « reconquête foncière » contribue-t-elle à mettre en illégalité certains habitats et certain.e.s habitant.e.s ?

---

## TABLE RONDE

### **Les recompositions du tourisme alpin**

avec Lucas BERARD-CHENU, géographe, Emmanuel SALIM, géographe, Delphine RIME, collaboratrice scientifique SECO, Éric ADAMKIEWICZ, maître de conférences en Management du Sport et Développement Territorial

animée par Christophe GAUCHON, géographe

Alors que les Alpes françaises sont en lice pour accueillir les JO de 2030, de moins en moins de stations de ski du massif bénéficient d'un enneigement adapté. Chaque année, l'utilisation de canons à neige ou des projets d'agrandissement de domaines skiables font désormais débat, alors que de nombreux territoires réfléchissent à développer d'autres activités sportives. A l'heure du réchauffement climatique, c'est tout un modèle touristique qu'il faut réinventer.

---

## CONFÉRENCE

### **Présentation de ressources numériques de l'INA avec un focus sur la forêt française**

avec Anne GERHARD-MASSON, responsable documentaire INA, Isabelle DUCROCQ-MAIA, responsable éditoriale Lumni Enseignement, Cyrille LITTERST, professeur d'histoire-géographie

Découvrez les ressources de l'INA pour le grand public, les enseignants et les élèves. Panorama Grand Est offre un pan de la mémoire du territoire à l'aide d'archives contextualisées par des enseignants, comme « La forêt française depuis Colbert, entre exploitation et protection ». L'équipe de Lumni Enseignement présentera son site et des ressources liées au thème « terres ».

## CONFÉRENCE

### **Alpes : la transition écologique passera-t-elle par les initiatives citoyennes ?**

avec Jean-Baptiste GRISON, géographe, Kristen KOOP, géographe

Les initiatives citoyennes sont cruciales dans la transition socio-écologique des territoires, car elles comblent les lacunes institutionnelles et favorisent des alternatives durables pour répondre aux besoins de la vie quotidienne. Dans les Alpes, comment s'organisent ces réseaux, pour quels résultats ?

---

## CONFÉRENCE

### **Rendre visibles les terres englouties**

avec Pierre-Olivier MAZAGOL, géographe, Michel DEPEYRE, historien

Partout à la surface de la planète, de grands barrages ont ennoyé des vallées. Sous ces eaux, des terres ont été englouties et autant de traces des activités socio-économiques passées. La géomatique, et plus généralement les technologies numériques, permettent de les faire ressurgir. A partir de l'exemple du barrage de Grangent, près de Saint-Étienne, nous expliquerons comment y parvenir.

---

## CONFÉRENCE

### **Quelles sont les conséquences du ZAN en Suisse ?**

avec Raphaël LANGUILLON, géographe

Le Grand Genève est une région transfrontalière, cœur d'une grande machinerie foncière franco-suisse. Avec le ZAN, la France promeut une politique de sobriété qui s'oppose à l'externalisation des besoins fonciers de la Suisse sur son territoire. Quels sont ses effets sur l'aménagement du Genevois ?

---

## CONFÉRENCE

### **Aménager les terres pour valoriser les ressources en eau**

avec Christophe LEON, professeur de géographie en cpge littéraire, Ninon BLOND, maîtresse de conférences en géographie, David GOEURY, géographe, Sandrine VAUCELLE, géographe

Intervention à l'initiative de l'Association des Professeurs d'Histoire et de Géographe (APHG) La valorisation de la terre pour la vie humaine repose sur des aménagements de collecte, usage et préservation des ressources en eau. Cela vaut dans tous les milieux géographiques, des zones arides et aux zones humides, en France, en Europe, au Moyen-Orient ou en Afrique.

## CONFÉRENCE

### Préalpes d'Azur : quand l'adaptation des forêts aux changements climatiques affecte les pâturages

avec Tony IBANEZ, géographe

Pour assurer la transition écologique dans le Parc Naturel Régional des Préalpes d'Azur, les forestiers développent des mesures d'envergure, comme l'implantation de nouvelles essences. Confrontés à l'amoidrissement des ressources fourragères des prairies, les éleveurs se tournent vers le pâturage sous les arbres. Plusieurs activités cohabitent : comment concilier les transitions sylvicoles et agricoles ?

---

## TABLE RONDE

### Les Alpes face au changement climatique

avec Nicolas CRUNCHANT, accompagnateur en montagne, auteur, Xavier BODIN, géomorphologue, Anna-Maria PIOLETTI, géographe animée par Alice NIKOLLI, géographe

Les montagnes sont parmi les lieux du globe qui se réchauffent le plus vite, et les Alpes ne font pas exception. Sur le plan géologique, elles «s'effondrent» et les glaciers disparaissent quand, sur le plan biologique, le vivant est mis à rude épreuve. Tout le massif est-il logé à la même enseigne ? Comment s'adapter à ces changements ?

---

## CONFÉRENCE

### Un géographe-aquarelliste dans les Alpes

avec Simon ESTRANGIN, agrégé de géographie, auteur, peintre

La pratique du dessin a toujours existé en géographie et certains géographes étaient peintres, à l'instar de Franz Schrader (1844-1924). Simon Estrangin se rattache à cette lignée et pousse la question à l'extrême : la géographie peut-elle être peinte plus qu'écrite ? Réponse à partir d'un récent travail dans les Ecrins.

---

## CONFÉRENCE

### Yourtes, cabanes, mobil homes... et si c'était ça, la solution ?

avec Béatrice MESINI, chargée de recherche, géographe et politiste

Les habitats légers sont des biens meubles, de moindre valeur que les immeubles. Pourtant, ils ont bien des atouts : faible emprise spatiale, simplicité de construction, modeste empreinte écologique, réversibilité des usages... Voilà qui répond aux préceptes d'aménagement et de ménagement des territoires et des habitantes.

## TABLE RONDE

### **Des racines au pied des immeubles : retrouver la terre en ville**

avec Clémentine DECROIX, animatrice du refaur, Maeva PESENTI, géographie-aménagement, Camille ROBERT-BOEUF, chercheuse postdoctorale, géographe animée par Florence NUSSBAUM, géographe

L'agriculture urbaine ne nourrira pas tout le monde. Pourtant, elle est en plein développement dans de nombreuses villes du monde. Elle permet de trouver des réponses à la précarité alimentaire, de développer la biodiversité, ou de contribuer à la végétalisation, qui limite l'effet des vagues de chaleur de plus en plus fréquentes. Cette agriculture qui s'installe au pied des immeubles, sur les toits et dans de nouveaux interstices urbains est-elle si différente de l'agriculture hors des villes ?

---

### CONFÉRENCE

#### **Comment toucher terre ? Accès à la propriété des agriculteurs issus de la migration dans une ruralité en crise**

avec Anne-Adélaïde LASCAUX, géographe

Les espaces productifs méditerranéens subissent une crise agricole durable. Les ouvriers agricoles tentent de préserver leur source de revenus en se lançant à leur compte dans les interstices en friche. Souvent issus de l'immigration et victimes de xénophobie, ils rencontrent de nombreux obstacles pour accéder à la propriété.

---

### CONFÉRENCE

#### **Imaginaires de la montagne : discours de cueilleurs de génépi dans la littérature contemporaine**

avec Ninon FONTAINE, écologue

« La montagne sans phrases n'existe pas. » Les mises en mots des Alpes sont donc le reflet d'une culture, d'une société, mais aussi de l'imaginaire façonné par la sensibilité des pratiquants qui vivent la montagne. Nous proposons d'explorer les liens entre pratiques et littérature de montagne contemporaine, en prenant comme exemple la cueillette des génépis dans les Alpes du Sud.

---

### CONFÉRENCE

#### **Quand la place manque en ville, où enterrer les morts ?**

avec Louis DALL'AGLIO, géographe

En France, l'inhumation en caveau ou en pleine terre reste le mode dominant de ritualité funéraire : les morts prennent de la place. Or, en milieu métropolitain, le foncier se fait rare. Pour les communes, la solution reste souvent d'étendre leurs cimetières ; et quand un nouveau doit s'ouvrir, les conflits éclatent.

## CONFÉRENCE

### **A qui appartient la terre forestière ?**

avec Paul ARNOULD, géographe, Christine FARCY, foresterie, Eric GLON, géographe, Alain KARSENTY, économiste, Pascal MAYER, géographe, ingénieur forestier

La terre forestière, c'est le tiers des terres émergées du globe. La France est le pays où elle est la plus émietlée (plus de 3 millions de propriétaires). Entre bien commun et appropriation privée, des peuples autochtones aux multinationales, elle est l'objet d'usages, de transactions, de mythes, de rêves et de fantasmes divers, qui s'influencent mutuellement.

---

## TABLE RONDE

### **«Où atterrir ?» Une question à reposer sans cesse**

avec Jérôme GAILLARDET, professeur des universités, Michel LUSSAULT, géographe, Frédérique AÏT TOUATI, historienne des sciences animée par Thibaut SARDIER, journaliste

En 2017, dans un livre important, le sociologue Bruno Latour posait une simple question : face au réchauffement climatique et aux crises écologiques, où atterrir ? Autrement dit, comment (re)trouver un rapport à nos terres et nos territoires, compatible avec la préservation des conditions de la vie sur Terre ? Deux ans après sa disparition, des proches et des lecteurs de Latour lui rendent hommage et montrent que sa question reste cruciale.

---

## CONFÉRENCE

### **Masterclass cartographique**

avec Guillaume FOURMONT, rédacteur en chef, Laura MARGUERITTE, cartographe

La revue bimensuelle CARTO propose une analyse des enjeux internationaux (politique, société, culture, environnement) avec des cartes. Guillaume Fourmont, son rédacteur en chef, et Laura Margueritte, sa cartographe, proposent une conférence sur la fabrication d'une carte. Le sujet proposé sera en lien avec les thèmes du FIG, «Terres» et «Les Alpes».

---

## CONFÉRENCE

### **Les Alpes, haut lieu de la science**

avec Emmanuel SALIM, géographe, Anne SGARD, géographe, Xavier BODIN, géomorphologue, Cristina DEL BIAGGIO, géographe, Kristen KOOP, géographe



## CONFÉRENCE

### **Quel avenir pour nos métiers de l'information géographique ?**

avec Lucien POISSON, Afigéo

---

## CONFÉRENCE

### **A qui appartient le désert ? Terra Nullius et impérialisme en milieu hyperaride**

avec Berny SEBE, historien

Difficile de définir la « terre » lorsqu'elle n'est que sable et roche : à qui appartient-elle en l'absence de populations sédentaires ou d'un système politique stable pré-existant ? C'est le raisonnement du colonisateur. Comment des forces extérieures purent-elles envisager de s'en emparer et de la gérer ? A travers le prisme du désert s'offre une vision différente de la « terre », aux dimensions géographiques et historiques souvent insoupçonnées.

---

## PERFORMANCE / DÉBAT

### **Habiter une terre altérée**

avec Michel LUSSAULT, géographe

L'objectif de Blue Marble Obsession est de susciter l'émotion et la réflexion et d'engager la discussion autour de cette crise de l'habitabilité et des solutions à envisager, à partir d'une performance centrée sur une image iconique de notre condition habitante terrestre.

---

## CAFÉ GÉO

### **Pénurie de « terrains à bâtir » : quelle ziZANie !**

avec Aurélie DELAGE, géographe

L'injonction, désormais inscrite dans la loi, à la sobriété foncière (le « ZAN ») vient mettre un coup d'arrêt au modèle de développement fondé sur l'étalement urbain et l'abondance de « terrains à bâtir ». Leur disparition programmée oblige élus, promoteurs et habitants à revoir leurs modes de faire et de penser. Comment arbitrer entre usages résidentiel, productif ou préservationniste de la terre ?

## CAFÉ GÉO

### **S'approprier les Alpes depuis le ciel : quand le parapentiste se fait géographe**

avec Camille GIRAULT, géographe

Et si on parcourait les Alpes depuis les airs en parapente ? Se déplacer de sommets en massifs en considérant finement les espaces survolés requiert tout un tas de connaissances géographiques. Il convoque aussi l'imaginaire de la liberté et de l'errance pour s'intéresser à des espaces alpins très diversement appropriés. Venez prendre une bouffée d'air !

---

## ATELIER

### **Nos forêts s'étendent ! Voyageons dans le temps et dans l'espace pour appréhender les dynamiques à l'œuvre**

avec Antoine COLIN, IGN

---

## CONFÉRENCE-ATELIER

### **« Frichez-nous la paix ! »**

avec Violaine JOLIVET, géographe

Dans le quartier d'Hochelaga-Maisonneuve à Montréal, la friche de Viauville est un espace de mobilisation des résident·es, qui défendent le terrain vague contre un projet de plateforme de transbordement de conteneurs. Ces citoyen·nes impliqué·es tentent de « Résister et Fleurir » et évoquent leurs rêves pour le futur de ce terrain en transition.

---

## ATELIER

### **A la découverte de la vie des sols**

avec Laetitia DE QUEIROS SOARES, formatrice professionnelle

En 30 cartes et 2h30, l'Atelier des Sols Vivants donne les clés pour comprendre nos sols : la vie qu'ils renferment, leur rôle indispensable dans les cycles de l'eau ou du carbone, les impacts des pratiques agricoles... De quoi ouvrir une discussion fertile sur les actions à mener pour une meilleure gestion de cette ressource finie.

---

## ATELIER

### **Géoportail de l'urbanisme : de la réglementation à la connaissance du territoire**

avec Elisabeth LEBLANC, IGN

## DOCU-RENCONTRE

### **Restaurer la montagne, le temps des forestiers de 1827 à nos jours**

avec Christian MICHEL, technicien retraité, Paul ARNOULD, géographe, Hervé GASDON, technicien retraité

Les Alpes du sud ont subi une importante déforestation au fil des siècles, entraînant des catastrophes naturelles telles que crues torrentielles, glissements de terrain et inondations. Avec la publication du code forestier et les lois de 1860, 1864 et 1882, la restauration des terrains en montagne (RTM) a permis la revégétalisation de la région par des reboisements et le réengazonnement.

---

## ATELIER

### **Se faire sédiment : un cheminement dans la complexité du paysage**

avec Jessica PIC, géographe, Vincent SICCARD, géographe-géomorphologue

Le paysage joue un rôle essentiel dans l'érosion du sol et les transferts sédimentaires. Intéressons-nous à l'influence des différents éléments du paysage sur le déplacement et le stockage des sédiments, en observant des cartes avec une question en tête : comment modifier l'aménagement du paysage afin de limiter l'érosion ?

---

## ATELIER

### **Mise en valeur et explicitation d'édifices sportifs remarquables de la région Grand-Est : label ACR et JO 2024**

avec Jonas JAWAD, étudiant en architecture, Loïc LE BLAN, architecte, Georgina PARNOIX, étudiante en architecture

---

## DOCU-RENCONTRE

### **Les terres mayas faces à l'urbanisation touristique**

avec Renaud LARIAGON, géographe

Après le visionnage du documentaire Mayapolis, Tourisme et expansion urbaine dans la Péninsule du Yucatán (59 min.), et afin de stimuler les échanges avec le public, le réalisateur rappellera des éléments du contexte et reformulera la clé d'interprétation théorique du film : le tourisme, en tant que processus de valorisation des lieux, est un accélérateur de l'urbanisation.

## CONFÉRENCE

### Les métropoles algériennes entre accaparement des terres et conflits d'usages

avec Hayette NEMOUCHI, géographe, Aissa BOULKAIBET, géographe, Fatima TAHRAOUI, géographe

Dans les territoires périurbains des grandes villes d'Algérie, l'urbanisation progresse sous la double influence de logiques de privatisation et d'actions publiques. Comment les différents modes de gouvernance foncière interagissent-ils sur les territoires qui jouxtent les zones urbaines denses ?

## CONFÉRENCE

### Les zones frontières alpines, terres hostiles pour les personnes en migrations

avec Sarah BACHELLERIE, doctorante, Cristina DEL BIAGGIO, géographe

La décision de plusieurs Etats - France, Suisse, Italie, Autriche, Slovénie - de réintroduire en 2015 les contrôles aux frontières a transformé les Alpes en « environnement hostile » pour les personnes en migration. Cette « re-frontiérisation » implique des formes de violence, du déni de droit à la rétention du soin, qui peuvent conduire à la mort.

## TABLE RONDE

### Promenons-nous dans les bois... de qui ?

avec Roger PERRIN, président de Forestiers Privés des Vosges, François SCHOUVER, expert forestier, + représentants de l'ONF et du Club Vosgien animée par Arthur GUERIN TURCQ, géographe

On aime s'y promener, et pourquoi pas y cueillir muguet ou champignons. Mais la forêt, en pleine évolution sous l'effet du réchauffement climatique, sert aussi à exploiter le bois, chasser, randonner protéger la biodiversité... Reste à savoir qui choisit à quoi sert la forêt (et les débats sont parfois vifs), dans une France où le quart des surfaces boisées sont publiques : la loi, les autorités, les propriétaires ?

## CONFÉRENCE

### Entretien et améliorer la cartographie des rochers et glaciers

avec Sofiane KRIAT, IGN

## CONFÉRENCE

### **Voile sur les villes, briques sur le Nil : au Soudan, la construction en terre crue du Néolithique... à nos jours !**

avec Ninon BLOND, maîtresse de conférences en géographie, Nadia LICITRA, archéologue, Corten PEREZ-HOUIS, géographe

Dans la vallée du Nil, on construit en terre depuis le Néolithique. Vestiges archéologiques et architecture locale sont les témoins de la façon dont on gère et sélectionne cette ressource au fil des millénaires. Aujourd'hui, les matériaux industriels, les grands projets d'infrastructures et les changements environnementaux remettent pourtant en cause les pratiques traditionnelles.

---

## CONFÉRENCE

### **De la Pacha Mama aux Zapatistes : figures de la terre dans l'Amérique Latine en luttes**

avec Anne-Laure AMILHAT SZARY, professeur de géographie

« Ils ont essayé de nous enterrer. Ils ne savaient pas que nous étions des graines ». En Amérique Latine, les communs offrent un rapport à la terre qui dépasse les modalités de sa propriété. Une grande partie des mobilisations sociales et politiques contemporaines s'appuient sur la puissance tutélaire de Pacha Mama, contre le capitalisme extractiviste hérité de la période coloniale. Explorons deux initiatives féministes faisant le lien entre la défense de la terre et celle du corps des femmes.

---

## CONFÉRENCE

### **Du petit dôme aux nunataks : évolution de la représentation de la montagne en cartographie**

avec Abigaïl RABINOVITCH, chargée de mission cartographie thématique

Territoire infranchissable, la montagne était, sur les cartes anciennes, indiquée pour être contournée et non explorée. Bien qu'aujourd'hui « domptée », elle reste un champ à part dans la cartographie, où la 3D et le graphisme l'emportent sur les vues zénithales traditionnelles. Nous nous interrogerons sur les spécificités de ses représentations à travers une revue historique d'exemples cartographiques.

---

## CONFÉRENCE

### **Noms de lieux et changements fonciers, l'exemple de la guerre civile en Syrie**

avec Jack KEILO, chercheur associé, enseignant

Comment analyser les changements dans l'occupation de la terre à partir des noms de lieux ? En Syrie, les nouveaux noms de lieux expliquent les changements fonciers que subit le pays depuis la guerre civile en 2011. Le cas syrien trouve d'autres parallèles dans le monde, où la rupture de l'ordre sociopolitique s'exprime par la toponymie.

## CONFÉRENCE

### **Compter ses moutons et s'adapter : les éleveurs des Alpes du Sud face à la crise de la haute montagne**

avec Caroline SARRAZIN, géographe

De 2010 à 2020, la France a perdu 30 % d'éleveurs. Pourquoi ? Chez les éleveurs d'ovins, il y a les attaques de loups, l'évolution de la consommation de viande... Mais la crise est multidimensionnelle, et fragilise un métier pourtant flexible. C'est ce que montre une enquête menée en 2023-2024 dans les Ecrins, le Mercantour et le Queyras.

---

## CONFÉRENCE

### **Les cartes dossiers des Affaires étrangères : l'exemple des Alpes**

avec Olivier PLESSIS, ingénieur cartographe

Le pôle géographique du ministère de l'Europe et des Affaires étrangères produit et diffuse quelque 250 cartes dossiers sur tous les pays et grandes régions du monde. L'exemple des Alpes permettra de balayer, à l'aide d'illustrations, leur histoire et d'évoquer aux amoureux de la cartographie leur contenu, leur facture, leurs finalités ainsi que les méthodes pour les réaliser.

---

## TABLE RONDE

### **Construire les villes du futur en terre**

avec Agnès BASTIN, urbaniste, Armelle CHOPLIN, professeure de géographie, Philippe SIMAY, philosophe  
animée par Claire SIMONNEAU, géographe-urbaniste

Les buildings de béton, de verre et d'acier sont les symboles des métropoles contemporaines. Et si ça changeait ? Contre le réchauffement climatique, la terre est de plus en plus utilisée dans de nouvelles constructions, grâce à des techniques anciennes remises au goût du jour. Les idées et les modèles circulent, encore faut-il faire de la terre un matériau local et durable. Architectes et géographes comparent leurs expériences sur ce sujet nouveau.

---

## CONFÉRENCE

### **Dans les Préalpes d'Azur, l'agroforesterie pour reconquérir des terres en friche**

avec Léo RAYMOND, doctorant en géographie

Plantations de haies, couverture du sol, utilisation d'humus forestier, sylvopastoralisme... Les pratiques agroforestières dans les Préalpes d'Azur concourent à une « reconquête agricole » qu'expliquent les paysans : leurs mots dessinent leur vision du territoire et de ce à quoi il pourrait (ou devrait) ressembler.

## TABLE RONDE

### **Collectivité locale cherche terres pour sa transition agroécologique**

avec Mazarine GIRARDIN, doctorante en géographie, Coline PERRIN, géographe, Thibault VALOIS, directeur du syndicat mixte Multipole Nancy Sud Lorraine

animée par Adrien BAYSSE-LAINE, géographe

En France, les principes de la transition agro-écologique ont la cote, mais il reste difficile de la mettre effectivement en oeuvre à l'échelle locale. Beaucoup de maires et de collectivités locales s'y essaient, même quand ce n'est pas forcément de leur ressort. Ils se retrouvent vite confrontés à un enjeu majeur : mobiliser le foncier, afin d'avoir des terres à mettre en transition. Faut-il communaliser le foncier ? Se contenter de négocier avec les propriétaires ?

---

## CONFÉRENCE

### **ZAN : sommes-nous vraiment les seuls ?**

avec Maxence NAUDIN, doctorant, Raphaël LANGUILLON, géographe

En 2021, la France introduit l'objectif Zéro Artificialisation Nette (ZAN). Un régime de sobriété succède à des logiques d'urbanisation fondées sur la consommation extensive du foncier. Ce changement est-il spécifique à la France ? Suisse, Japon, Grande-Bretagne... mettons le débat en perspective.

---

## CONFÉRENCE

### **La végétalisation de l'espace public, un retour à la terre ?**

avec Amélie DESCHAMPS, géographe

Jardins partagés, permis de végétaliser, micro-implantations florales... les formes de jardinage participatif se multiplient dans les villes françaises à mesure que les municipalités s'emparent de ces dispositifs pour verdir l'espace urbain. Mais dans quels contextes ces initiatives émergent-elles ? Comment transforment-elles l'espace public ? Qui sont les habitants qui s'en saisissent ?

---

## CONFÉRENCE

### **Inde : l'agriculture « naturelle » pourra-t-elle sauver les sols et nourrir 1,4 milliard d'habitants ?**

avec Frédéric LANDY, géographe

La révolution verte indienne a diffusé les engrais chimiques, et bien des sols se trouvent dégradés. Comment maintenir plus de 120 millions d'exploitations et nourrir 1,4 milliard de consommateurs ? Si l'agriculture biologique peine à décoller, l'agriculture « naturelle » se diffuse sans bruit, d'autant mieux qu'elle se fonde sur le caractère nourricier de la vache.

## TABLE RONDE

### Mettre le passé en cartes

avec Christian GRATALOUP, géohistorien, Anne LACAMBRE, responsable éditoriale Atlas chez Autrement, Dominique GARCIA, archéologue, président de l'Inrap

S'il y a un outil par excellence du géographe, c'est bien la carte. Elle sert à représenter l'espace. Mais qu'en est-il de son rapport au temps ? Il est grand, puisque géohistoriens, historiens et même archéologues l'utilisent pour retracer l'histoire des sociétés humaines. Une carte représentant les constructions de l'empire romain, l'empire carolingien ou les tranchées de la Grande guerre est-elle de la même nature qu'une carte qui représente les humains d'aujourd'hui ? Réponse dans cette discussion.

## CONFÉRENCE

### Vers la reconquête de l'Ouest : les ranchs du Montana, au coeur de la gentrification rurale

avec Gabrielle SAUMON, géographe

Dans les Rocheuses, la gentrification rurale redéfinit le sens donné à la terre, pensée dorénavant comme un beau paysage. Cette conquête de l'Ouest se traduit par de nouveaux investissements dans les ranchs, au cœur des rapports de force entre ranchers traditionnels et nouveaux arrivants...

## CONFÉRENCE

### Les hautes vallées alpines, laboratoire des pratiques de mobilités en milieu rural et montagnard

avec Laurent CAILLY, maître de conférences en géographie

Quelles sont les pratiques de mobilité quotidienne et leurs dynamiques dans les montagnes des Alpes du Sud ? Pour le comprendre, il faut croiser les cultures de la mobilité et leurs recompositions « par le bas », s'intéresser aux trajectoires individuelles des habitants et privilégier une approche localisée de leurs pratiques.

## CONFÉRENCE

### Portrait des Alpes en Patrimoine mondial

avec Christophe GAUCHON, géographe

Dans l'espace de la convention alpine, l'Unesco a inscrit 21 biens sur la liste du Patrimoine mondial, répartis en 5 biens naturels et 16 biens culturels. Chacun des 6 États concernés est maître de ses candidatures, et donc de ses choix patrimoniaux. Le Patrimoine mondial transcrit donc une vision éminemment culturelle et le portrait des Alpes qui en ressort est très composite et souvent surprenant.



## CONFÉRENCE

### **Anthropocène : l'IGN, vigie des changements**

avec Antoine COLIN, ingénieur forestier, Caroline JOIGNEAU GUESNON, chargée de relations partenariales, Marie-Agnès SCHERRMANN, cheffe du département gestion du territoire

L'IGN s'est engagé à produire des cartes thématiques sur des enjeux écologiques majeurs pour rendre compte des changements rapides du territoire et des impacts associés. Ces travaux mettent en évidence l'évolution de la couverture forestière ou encore le suivi de l'occupation et de l'usage des sols...participatif se multiplie dans les villes françaises à mesure que les municipalités s'emparent de ces dispositifs pour verdir l'espace urbain. Mais dans quels contextes ces initiatives émergent-elles ? Comment transforment-elles l'espace public ? Qui sont les habitants qui s'en saisissent ?

---

## CONFÉRENCE

### **Promenade géographique sur les terres de Wikipédia**

avec Delphine MONTAGNE, Wikimédienne, Mickaël SCHAULI, wikimédien

Wikipédia est le 5<sup>e</sup> site internet le plus consulté au monde. Comment s'est construit ce territoire numérique ? Qui sont les géographes à y avoir, ou pas, « leur page » sur Wikipédia ? Pourquoi le FIG y est-il aussi important ? Avec deux spécialistes de Wikipédia comme guides, voyage en plusieurs escales pour en découvrir la cartographie et tous les secrets.

---

## CONFÉRENCE

### **Usages de la terre : changement climatique et droits humains**

avec Jean-Marc DEBARD, agent de développement, géographe de formation

Comment la justice climatique prend-elle en compte les enjeux écologiques (émissions de gaz à effet de serre, engagements des Etats) et les droits des populations (autodétermination, alimentation, santé...) ? Exemple avec un peuple premier de Colombie britannique (Canada), les Wet'suwet'en, suivi par Amnesty international.

---

## ATELIER

### **Quel avenir pour les sols pollués ?**

avec Rose UOMOBONO, architecte de-hmonp

On sous-estime l'importance de la contamination des sols en France. Dans cet atelier, découvrez l'état des sols à partir de données cartographiques et numériques, imaginez des stratégies de coopération et des approches innovantes pour résoudre le problème de l'intégration des sols pollués dans la planification architecturale et urbaine.

## MARCHE

### **Marche pour l'accès à la terre, un patrimoine commun à préserver**

par le PETR du Pays de la Déodatie et l'association Terre de Liens Lorraine

Et si on partait se promener ? Et si l'observation de nos paysages devenait la clé de lecture du territoire ? Par cette animation, nous vous proposons, au travers de témoignages et d'une marche d'environ 5 km, de décrypter les différents usages du foncier, les enjeux liés à sa préservation et les services qu'il rend à /la société : biodiversité, lien social, production agricole, maintien du paysage ...

---

## RENCONTRE

### **Espace, genre et violences conjugales : ce que révèle la crise de la Covid-19**

par Marion TILLOUS, géographe, lauréate 2024 du Prix du Livre de Géographie des Lycéens et Étudiants (CPGE et Licence)

La crise de la covid-19 a eu des conséquences fortes sur les rapports de genre et les violences au sein du couple. Les mesures de confinement associées en particulier ont rendu impossible à ignorer les logiques spatiales qui les sous-tendent. La pandémie de covid-19 et les mesures de confinement en mars 2020 ont été perçues comme des événements sans précédent. Qu'en est-il de leurs effets sur les rapports de genre et les violences dans le couple ?

---

## MARCHE

### **Une découverte du sol... en profondeur !**

avec Jean-Baptiste BING, géographe-conteur

Rendez-vous pour une balade dans la montagne vosgienne mêlant conte et science. L'objectif : explorer de manière sensible le sol, en faisant appel au toucher et à l'odorat, pour en faire un paysage multisensoriel, ouvert. Une observation sous toutes les coutures, à ne pas manquer.

## Et aussi...

[PROGR' EN COURS]

### RENDEZ-VOUS OFFICIEL

#### Remise du Prix Vautrin Lud et conférence avec le lauréat

---

### INAUGURATION

**Grand entretien inaugural avec Gaspard KOENIG**, philosophe, romancier et président du 35<sup>e</sup> FIG et **Emilie AUBRY**, journaliste

---

### CONFÉRENCE

#### Terres saintes sous haute protection

avec Jean-Robert PITTE, membre de l'Institut, professeur  
animée par Eduardo CASTILLO, journaliste

Dans plusieurs cultures, l'accès aux espaces les plus sacrés a été ou est interdit au commun des mortels, à certaines catégories de personnes ou à tout être humain. Découvrez ces montagnes interdites, hauts lieux à l'accès très restreint, lieux interdits à l'un des deux sexes, et réserves dites naturelles à l'accès réglementé, tous entourés de mystère et de rituels.

---

### PROJECTION-DÉBAT

#### « Toucher terre »

avec Jérémie BASSET, réalisateur

« Toucher terre » présente le renouveau de la construction en terre crue, matériau aussi ancien que l'architecture elle-même. Des experts dévoilent les diverses facettes des édifices en terre, en écho avec l'avancée d'un chantier dit « participatif » où des apprentis apprennent à façonner à la main un mur en terre en ajoutant un peu de paille et d'eau trouvés sur place. Un voyage vers ce qui semble parfois si ordinaire : la matière terre et l'acte de construire.

---

### CLOTÛRE

**Bilan du Festival par Christian GRATALOUP**, géohistorien, grand témoin du 35<sup>e</sup> FIG

## Protéger les terres. Les géographes s'engagent

avec Adrien BAYSSE-LAINÉ et Florence NUSSBAUM, directeurs scientifiques du FIG 2024

Le livre-manifeste du Festival International de Géographie. Les terres, support de la vie et des sociétés, doivent être protégées et partagées.

### Le livre

Dynamiques d'artificialisation, arbitrages sur l'usage des sols, pratiques de conservation ou d'appropriation, etc. À la ville comme à la campagne, les terres sont au coeur de conflits majeurs, qui témoignent de la difficulté que nous avons à les partager et à les protéger. Des sols en bonne santé et des terres aux usages diversifiés constituent pourtant une ressource pour les sociétés, aussi bien pour l'alimentation que pour l'adaptation au réchauffement climatique, alors que leur dégradation sous l'effet des changements globaux représente des risques majeurs, en termes d'érosion, de pollutions ou d'inégalités sociales.

Cet ouvrage réunissant six géographes et un géophysicien rend compte, à travers des études de terrain, des enjeux politiques, sociaux, économiques et environnementaux qui leur sont liés.



Sous la direction de  
Adrien BAYSSE-LAINÉ  
et Florence NUSSBAUM

### Auteurs

Adrien BAYSSE-LAINÉ,  
Éric CHARMES,  
Étienne COSSART,  
Jérôme GAILLARDET,  
Florence NUSSBAUM,  
Thibaut SARDIER  
Claire SIMONNEAU

En librairie le 3 octobre 2024

# Programme National de Formation

[PROGR' EN COURS]



## ACCUEIL DES ENSEIGNANTS

par Catherine BIAGGI et Laurent Carroué, IGESR

---

### CONFÉRENCE

#### Les Alpes

avec Xavier BERNIER, professeur des Universités, Paris Sorbonne

---

### TABLE RONDE

#### La terre en Amérique latine

avec Cécile FALIES, géographe, maîtresse de conférences, Paris,  
Marie-Françoise FLEURY, maîtresse de conférences, Université de Nancy,  
Martine GUIBERT, professeure des Universités  
animée par Catherine BIAGGI et Laurent Carroué, IGESR

---

### FESTIVAL ECO-FICTION ET COP DES ÉLÈVES

#### Quelles terres voulons-nous ?

avec David VODISEK, IA IPR Académie de Nancy-Metz

---

### CONFÉRENCE GÉO IMAGES

#### Les Alpes-vues du ciel

avec Laurent CARROUÉ et Fabien VERGEZ, IA IPR Académie de Toulouse,  
Pierre FERRAND, chargé de mission éducative au CNES

---

### RENDEZ-VOUS DU DÉVELOPPEMENT DURABLE

#### L'EDD pour questionner les terres en géographie

avec Michel HAGNERELLE, Florence BOUTTELOUP IA IPR Académie de  
Versailles, Christophe ESCARTIN, IEN-ET-EG, Académie de Toulouse

## CONFÉRENCE

### **Les métiers de la montagne dans les Alpes au prisme de la transition : Images et représentations des futurs professionnels. Le cas des élèves de lycées professionnels de Maurienne et Tarentaise**

avec Guillaume JACQ, IEN-ET –EG

À l'heure de l'adaptation du territoire alpin aux crises climatique et écologique, quelles sont les motivations des élèves qui se forment aux métiers de la montagne ? Comment se construit leur professionnalisation ? Une enquête dans deux lycées professionnels de Maurienne et de Tarentaise questionne la possibilité d'une transition vers un nouveau modèle touristique alpin.

---

## ATELIER À 4 VOIX

### **Des GéoProjets en Prépa littéraire : une ouverture vers les débouchés de la géographie, une démarche transposable en lycée**

avec Jonathan GAQUERE, professeur au Lycée Henri Martin Saint-Quentin, Académie d'Amiens, Philippe PETIT et Benoît GUINAMARD, Agence Hauts-de-France 2020-2040, Région Hauts-de-France, Michel MAGNIEZ, Adjoint au maire en charge de l'EDD de la Ville de Saint-Quentin

---

## ENSEIGNER LA GÉOGRAPHIE EN CYCLE 3

### **L'organisation du village de Cordon autour du tourisme (état, perspective, quel équilibre entre agriculture et tourisme ?)**

avec Jean-Paul ZAMPIN, CPC Saint-Gervais PMB

---

## À L'ESPACE GÉO-NUMÉRIQUE

### **LAB Numérique 2024**

par Olivier PINGAL, expert aux usages pédagogiques et référent Édubase et Fabien VERGEZ, IA-IPR

avec Eudes GIRARD, Académie de Nancy-Metz, Jordi COLOMER, Académie de Poitiers, Mathieu CHARTIER, Académie de Dijon, Virginie ESTEVE, Académie de Toulouse, Floriane LENFANT, Académie de Toulouse, Jonathan FIESCHI, Académie de Guadeloupe, Léa MAVEYRAUD, Académie de Grenoble

**[PROGR' EN COURS]**

# côté littéraire

**morceaux choisis  
d'une programmation  
en cours d'élaboration**

## Des rendez-vous avec...

[PROGR' EN COURS]



© Éric de Grégoire

### GASPARD KOENIG

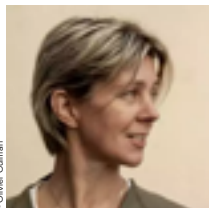
président de la 35<sup>e</sup> édition du FIG

Philosophe et romancier, en amoureux de la nature, il arpente les chemins pour mieux penser le monde. Il est l'auteur d'une douzaine d'essais et de romans. Son dernier livre « Humus » aux Éditions de l'Observatoire est un roman sur l'agriculture, une histoire de terre et d'hommes... qui a reçu le Prix Interallié et Prix Jean-Giono 2023.



*Humus*

Ed. de l'Observatoire  
23/08/2023



© Olivier Cullmann

### SANDRINE COLLETTE

présidente du Salon du Livre

Auteure française reconnue pour ses romans noirs captivants et ses intrigues psychologiques intenses, elle s'est imposée comme une figure incontournable du polar français. Ses œuvres plongent les lecteurs dans des atmosphères sombres et fascinantes, explorant les recoins les plus troubles de l'âme humaine.



*Madelaine avant l'aube*

JC Lattès  
A paraître le 21/08/2024





© Jean-Claude Glabert-Opale-Leemage

## RAPHAËL CONFIA NT

Doyen de l'université de la faculté des lettres et sciences humaines de l'Université des Antilles et de la Guyane, mais surtout écrivain, il conduit depuis plus de 40 ans une réflexion autour de la créolité, de la langue et des systèmes de domination qui régissent notre société.



*Marie-Héloïse, fille du Roy*  
Mercure de France  
A paraître en septembre 2024



© Jmaachn, CC BY-SA 3.0

## ÉLIANE BRUM

Entre récit intime et enquête journalistique, un cri d'alarme et un état des lieux saisissant de la catastrophe écologique à l'œuvre en Amazonie.



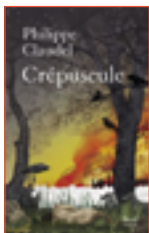
*Banzeiro Ôkôtô*  
Graywolf Press  
Mars 2023



© DR

## PHILIPPE CLAUDEL

Passionné d'escalade et d'alpinisme, Philippe Claudel nourrit depuis l'enfance une passion pour la nature. Enfant, il parcourait les terres de Lorraine, se rêvant aventurier. Il en a gardé le goût pour le voyage et une façon d'écrire en littérature comme on arpente les chemins.



*Crépuscule*  
Stock  
04/01/2023



## PASCAL PICQ

Paléanthropologue, maître de conférences au Collège de France, Pascal Picq est l'un des plus grands scientifiques de notre génération et l'auteur de plusieurs livres qui ont fait date sur la préhistoire et l'évolution de Sapiens. Son nouveau livre est consacré à la marche. Il replace la marche au centre de ce qui a pu déterminer notre évolution, conjointement au cerveau et au langage.



*La marche*  
Les grands mots - Autrement  
27/03/2024



## ÉMILIE AUBRY

Diplômée de l'Institut d'études politiques de Paris, Émilie Aubry est journaliste. Depuis 2017, elle est la rédactrice en chef de l'émission hebdomadaire « Le Dessous des cartes » sur Arte.



*Le Dessous des cartes /  
La puissance et la mer*  
ARTE Editions  
A paraître le 12/09/2024



## EDWY PLENEL

Le journaliste fondateur de Mediapart est aussi un grand amoureux de l'Europe et de géographie. Il met ses pas dans ceux d'Élisée Reclus, géographe et anarchiste français de la seconde moitié du XIX<sup>e</sup> siècle qui a voyagé à Londres, en Irlande, en Louisiane, en Colombie.



*Le jardin et la jungle*  
La Découverte  
A paraître le 05/09/2024



© Philippe Matsas

## PIERRE HASKI

Chroniqueur géopolitique dans la matinale de *France Inter* et à *L'OBS*, ancien correspondant de l'AFP puis de *Libération* sur trois continents, président de *Reporter sans Frontières*, Pierre Haski travaille inlassablement à rendre intelligible la complexité du monde.



*Une terre doublement promise*

Stock

24/01/2024



## FRÉDÉRIC ENCEL

Géopolitologue spécialiste du Moyen-Orient, Frédéric Encel enseigne à Sciences Po Paris et à l'ESG Management School. Auteur de nombreux ouvrages, il est reconnu pour sa capacité à rendre la géopolitique accessible au grand public.



*Les Voies de la puissance*

Odile Jacob

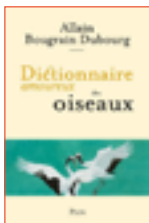
02/03/2022



© Benbierd, CC BY-SA 4.0

## ALLAIN BOUGRAIN DUBOURG ET PATRICE COSTA

Allain Bougrain-Dubourg, journaliste, président de la LPO, a découvert la nature à La Rochelle. Dès ses jeunes années, il s'engage pour la protection des animaux et crée un Club des Jeunes Amis des Animaux. C'est en 1973 qu'il fait ses débuts à la télévision et animera plusieurs émissions de sensibilisation à la cause animale. Il dialogue avec le journaliste et président de l'Institut Européen d'écologie Patrice Costa.



*Dictionnaire amoureux des oiseaux*

Plon

20/10/2022



*Oiseaux de bonheur*

Ebra

2023

Gwenaëlle ABOLIVIER  
Chloé AEBERHARDT  
Aubin ALDEBERT  
Mayeul ALDEBERT  
Philippe ARTIÈRES  
Emilie AUBRY  
Naidra AYADI  
Frédérique BASSET  
François BESANCENOT  
Fanny BOCQUENTIN  
Allain BOUGRAIN DUBOURG  
Eliane BRUM  
Estelle-Sarah BULLE  
Riccardo CIAVOLELLA  
Philippe CLAUDEL  
Sandrine COLLETTE  
Raphaël CONFIANT  
Patrice COSTA  
André CRETTEANAND  
Nicolas CRUNCHANT  
Grégory DELAPLACE  
Timothée DEMEILLERS  
Anaïs DENET  
Guillaume DESMURS  
Bruno DOUCEY  
Renaud DUTERME

Claire DUTRAIT  
Véronique DUVAL  
Alexandre DUYCK  
Frédéric ENCEL  
Colette FELLOUS  
Claire FERCAK  
Filipp FURRI  
Jérôme GAILLARDET  
Jean-Christophe GAY  
Irène GAYRAUD  
Benoît GOFFIN  
Christian GRATALOUP  
Amy GREENE  
Samuel GRZYBOWSKI  
Pierre HASKI  
Jean-Yves HENRY  
Blaise HOFMANN  
Sylvain KAHN  
Carolina KOBELINSKY  
Gaspard KOENIG  
Céline L'HOSTIS  
David LE BRETON  
Nina LEGER  
Pierre LÉNA  
LOMIG  
Lisa LUGRIN

Vicky LYFOUNG  
Daniel MAGGETTI  
Julia MALYE  
Valérie MARIN LA MESLÉE  
Jeanne MASCOLO DE  
FILIPPIS  
Nathalie MOINE  
Edouard MORENA  
Basile MULCIBA  
Vidya NARINE  
NIKOL  
Marie NIMIÉ  
Thierry PAQUOT  
Simon PARCOT  
Bruno PELLEGRINO  
Anne PERCIN  
Sylvie PERENNE  
Pascal PICQ  
Denis PIVOT  
Edwy PLENEL  
Philippe REKACEWICZ  
Céline RIGHI  
Michael ROCH  
Chloé ROSNER  
Nicolas ROUILLÉ  
Cécile ROUMIGUIÈRE  
Emmanuel RUBEN  
Catherine SAFONOFF

Marc-André SELOSSE  
Macha SÉRY  
Joy SORMAN  
Michael STERKEMAN  
Lucie TAÏEB  
Pierre-Marie TERRAL  
Marion TOUBOUL  
Fabien TRUONG  
Sophie VAN DER LINDEN  
Aude VIDAL  
Dominique VIDAL  
Olivier WEBER  
Nicolas WILD  
Nephtys ZWER  
...

# Le FIG c'est aussi...

un Salon du Livre,  
un Espace Géo-Numérique,  
une Place de la Gastronomie,  
du cinéma,  
des expositions,  
des concerts,  
des spectacles,  
des ateliers,  
des documentaires,  
un FIG Junior,  
des dédicaces,  
des animations...



Le programme complet  
du FIG 2024  
sera dévoilé en septembre !



# Ils soutiennent le FIG

Le Festival International de Géographie remercie ses mécènes et partenaires. Sans leur aide précieuse, le Festival ne pourrait se développer.



Avec le soutien de



Fonds national  
d'aménagement et  
de développement  
du territoire



MINISTÈRE  
DE L'ÉDUCATION  
NATIONALE  
ET DE LA JEUNESSE



LA VIE EN  
VOSGES  
Le Département

JE VOIS  
LA VIE EN  
VOSGES



Scam\*



fonds  
MAIF pour  
l'éducation



# Durant tout l'été...

Le FIG dévoile ses invités et sa programmation sur son site et sur les réseaux sociaux...

Tables rondes, conférences, débats, rencontres, expositions, lectures, spectacles, ateliers, films, documentaires...



## CONTACTS

**ADFIG**

Association pour le Développement  
du Festival International de Géographie

26, rue d'Amérique  
88100 Saint-Dié-des-Vosges

[adfig@ville-saintdie.fr](mailto:adfig@ville-saintdie.fr)

03 29 42 16 72

L'actualité  
du FIG

[fig.sddv.fr](http://fig.sddv.fr)



[@festival.international.  
geographie](https://www.facebook.com/festival.international.geographie)



[@FIGSaintDie](https://twitter.com/FIGSaintDie)



[@infoFIG](https://www.youtube.com/infoFIG)